



बिपद् पूर्व तयारी तथा प्रतिकार्य योजना

२०७८



जिल्ला विपद् ब्यवस्थापन समिति
इलाम



विषयवस्तु

सि.न.	बिषयबस्तु	पेज
	परिच्छेद १	
	जिल्लाको अबस्था र बिपद सम्बन्धि सामान्य परिचय	
१	पृष्ठभूमि	१
१.१	इलाम जिल्लाको संक्षिप्त परिचय	१
१.२	इलाम जिल्लाको भौगोलिक र जनसाङ्ख्यिक स्थिति	१
१.३	विपदको पृष्ठभूमि	२
१.३.१	विपदको परिभाषा	२
१.३.२	प्राकृतिक विपद	२
१.३.३	गैरप्राकृतिक विपद	३
	परिच्छेद २	
	बिपद र प्रतिकार्य योजना सम्बन्धि बिद्यमान ब्यवस्थाहरु	
२.१	विपद व्यवस्थापन सम्बन्धी कानूनी व्यवस्था	५
२.२	बिपद ब्यबस्थापन सम्बन्धि संरचनागत ब्यवस्था	६
२.३	जिल्ला बिपद ब्यवस्थापन समिति	६
२.४	बिपद पुर्वतयारी र प्रतिकार्य योजना तयारीको उद्देश्य	७
२.५	योजनाको आवश्यकता	७
२.६	योजनाको रणनीतिक उद्देश्य	७
२.७	विपद पुर्वतयारी तथा प्रतिकार्य योजनाको अपेक्षित नतिजा	८
	परिच्छेद ३	
	विपदजन्य विपदका सम्भावित क्षेत्रहरु	
३.१	मौषमी बिपद जोखिमका बिषयहरु	९
३.२	प्राकृतिक प्रकोपका कारण उच्च जोखिममा रहेका स्थानहरु	१२
३.३	जिल्लाका बढी विपद जोखिम क्षेत्र र पहिचानका आधार	१४
	परिच्छेद ४	
	जिल्लास्थित श्रोत साधनको आंकलन	
४.१	निकायगत श्रोत साधनको व्यवस्थापन	१५
४.२	बन्दोबस्तीका सामानको आँकलन तथा भण्डारण	१७
४.३	सशस्त्र प्रहरीबलको जनशक्ति र श्रोत साधन	२०
४.४	नेपाल रेडक्रस सोसाईटी	२२
४.५	आबश्यकताको लेखाजोखा र खाडल पहिचान	२३
	परिच्छेद ५	
	विपद पुर्वतयारी र प्रतिकार्य योजना	
५.१	बिपदको अनुमानित अबस्था	२५
५.२	बिषयगत उदेश्य	२५
५.३	सामान्य पुर्वतयारी योजना	२५
५.४	बिषयगत पुर्वतयारी योजना	२६
५.४.१	बिपदको समयमा मानवीय सहायतामा संम्लग्न निकाय	२६
५.४.२	बिपदको समयमा मानवीय सहायतामा संम्लग्न साझेदार निकायको भुमिकागत सूचि	२७

जिल्ला बिपद पुर्वतयारी तथा प्रतिकार्य योजना २०७८



सि.न.	बिषयबस्तु	पेज
५.५	सुचना ब्यवस्थापन	२९
५.६	बिषयगत क्षेत्रका अगुवा र सहयोगीहरुको सूचि	३०
५.७	विपदको अवस्थामा आधारित आपतकालीन प्रतिकार्य योजना	३२
५.८	कोभिड-१९ को सन्दर्भमा विपद पुर्वतयारी तथा प्रतिकार्य	३४
५.९	कोभिड १९ प्रतिकार्य कार्यान्वयन कार्ययोजना	३४
५.१०	कार्यान्वयन योजना सहितको प्राथमिकता प्राप्त पुर्वतयारी कार्य	३५
५.११	विपद प्रतिकार्यका लागि आवश्यक औजार तथा उपकरणहरु	३७
५.१२	जोखिम न्यूनिकरण सम्बन्धि पुर्वतयारी	३७
६	अनुसूचीहरु	
६.१	जिल्लामा भएका एम्बुलेन्सहरुको विवरण	४०
६.२	जिल्लास्थित सरकारी कार्यालयहरुको फोन नम्बर	४०
६.३	इलाम जिल्लाका दश वटै स्थानीय तहका वडा कार्यालयहरुको फोन नम्बर	४६



परिच्छेद १

जिल्लाको अबस्था र बिपद सम्बन्धि सामान्य परिचय

१. पृष्ठभूमि

विपदले मित्रवत् व्यवहार गर्दैन । यो त विना सूचना आउने कुरा हो । यसले समय, बेला तथा भूगोल अनुसार अल्पकालिक तथा दीर्घकालिक, सामान्य तथा असामान्य, धनको मात्र वा जनको मात्र तथा धनजन दुवैमा प्रभाव, असर र क्षति गर्दछ । क्षति पछि लगभग सम्हाली नसक्ने अवस्था पनि सिर्जना गर्दछ । एउटा कहाली लाग्दो क्षणको उपस्थिति हामी सामू देखापर्छ । जसमा लाग्ने धन तथा उद्धारको लागि लाग्ने जनको हिसाब गरी साध्य हुन्न । तसर्थ त्यो दिनको पूर्वानुमान गरी बेलैमा सचेतता अपनाउन सकेमा क्षति न्यून गर्न तथा आपतकालमा आवश्यक सामग्रीको उचित व्यवस्थापन भई उद्धार र राहत पनि चुस्त र प्रभावकारी बन्न सक्छ साथै प्रभावितले तत्काल राहत पनि पाउने हुनाले प्रभावको पीडाले लामो समयसम्म असर गरिरहन पाउँदैन । यही विषयलाई मध्यनजर राख्दै नेपाल सरकार गृह मन्त्रालय विपद् जोखिम व्यवस्थापन राष्ट्रिय रणनीति, २०६६ विपद् पूर्वतयारी तथा प्रतिकार्य योजना तर्जुमा मार्गदर्शन, २०६७ विपद् जोखिम न्यूनीकरण व्यवस्थापन ऐन २०७४, स्थानीय विपद् तथा जलवायु उत्थानशील योजना तर्जुमा निर्देशिका, २०७४ समेतको आधारमा जिल्ला प्रशासन कार्यालय, इलामले जिल्लाका स्थानीय तहहरूसंगको समन्वयमा यो बिपद पूर्वतयारी तथा प्रतिकार्य योजना तयार पारेको छ ।

१.१ इलाम जिल्लाको संक्षिप्त परिचय:

इलाम जिल्ला संघीय संरचना अनुसार प्रदेश नं. १ मा अवस्थित रहेको छ । यस जिल्लामा ४ वटा नगरपालिकाहरू इलाम, सूर्योदय, देउमाई र माई तथा ६ वटा गाँउपालिकाहरू रोड, सन्दकपुर, माइजोगमाई, फाकफोकथुम, माइसेबुङ्ग र चुलाचुली समेत १० वटा स्थानीय तहहरू र १० वटा स्थानीय तहहरूमा जम्मा ८१ वटा वडाहरू रहेका छन् । नेपालको सुदूर पूर्वको मध्य पहाडी भू-भागमा अवस्थित इलाम जिल्ला प्राकृतिक र भौगोलिक रूपले अत्यन्त रमणीय छ । इलाम जिल्लाको नामाकरण लिम्बु भाषाबाट भएको मानिन्छ । लिम्बु भाषामा 'इ' भनेको 'घुमाउरो' र 'लाम' भनेको 'बाटो' (इ लाम) अथवा घुमाउरो बाटो भन्ने बुझिन्छ । त्यसैगरी इलाम नामाकरण लाप्चा भाषाको 'इलोम' (पुत्का उडेको वा बसेको ठाउँ) बाट उत्पत्ति भएको अर्को जनमानसमा मत रहेको छ । यसरी हेर्दा यस जिल्लाको नाम दुवै भाषाबाट उपयुक्त रहेको छ । प्राकृतिक, आर्थिक र सांस्कृतिक हिसाबले यो जिल्लालाई सम्बृदिको जिल्लाको रूपमा लिइन्छ । यो जिल्ला महाभारत र शिवालिक पर्वत श्रृङ्खलाको पूर्व-दक्षिण क्षेत्रमा अवस्थित प्राकृतिक दृष्टिले रमणीय रहेको छ । यस जिल्लामा हरिया चियाबारी, हरियो बनजंगल, साना ठूला नदीनाला, पोखरी, मठ मन्दिर र अन्य आर्थिक हिसाबले धनी मानिन्छ । पहाडकी रानी, नगदेबालीको खानी जस्ता उपनामका साथै ७ 'अ'को जिल्ला भनेर पनि इलामलाई चिन्ने गरिन्छ । ७'अ' को अर्थ अलैंची, अदुवा, अर्थोडक्स चिया, अकबरे खोर्सानी, ओलन, आलु र अम्लिसो भन्ने बुझिन्छ । हावापानीको हिसाबले बेशी क्षेत्रमा उष्ण, मध्य पहाडी क्षेत्रमा समशितोष्ण र उच्च पहाडी क्षेत्रमा शितोष्ण एवं लेकाली हावापानी पाइन्छ । यस जिल्लामा विभिन्न जातका समुदायहरूको बसोबास रहेको छ । धार्मिक तथा पर्यटकीय हिसाबले यस जिल्लालाई पर्यटकीय गन्तव्यको रूपमा चिनिन्छ ।

१.२ इलाम जिल्लाको भौगोलिक र जनसाङ्ख्यिक स्थिति:

यस जिल्लाको पूर्वतर्फ भारतको दार्जिलिङ्ग, पश्चिम तर्फ मोरङ्ग र पाँचथर जिल्ला, दक्षिण तर्फ झापा र उत्तर तर्फ पाँचथर जिल्लाहरू पर्दछन् । यो जिल्ला १७०३ वर्ग किलोमिटर ९१७१७५ हे. क्षेत्रफलमा फैलिएको छ । यस जिल्लाको अक्षांश २६ डिग्री ४० मिनेट देखि २७ डिग्री ८० मिनेट उत्तरसम्म र देशान्तर ८७ डिग्री ४० मिनेट देखि ८८ डिग्री १० मिनेट पूर्वसम्म फैलिएको छ । इलाम जिल्लाको सदरमुकाम इलाम १,२९८ मिटरको उचाईमा अवस्थित छ । वि.सं. २०६८



को राष्ट्रिय जनगणना अनुसार कुल जनसंख्या २,९०,२५४ मध्ये पुरुषको संख्या १,४१,१२६ (४८.६२%) र महिलाको संख्या १,४९,१२८ (५१.३८%) रहेको छ । जनसंख्या बृद्धिदर १.६४%, जनघनत्व १७० र लैङ्गिक अनुपात ९४.६ रहेको छ । यस जिल्लाको पुर्वतर्फ भारतको दार्जिलिङ जिल्ला पर्दछ भने उत्तर तर्फ पाँचथर र दक्षिण तर्फ झापा र मोरङ जिल्लाहरू पर्दछन् । अन्तराष्ट्रिय सिमा नाका पशुपतिनगरमा रहेको छ देश भित्रैबाट जिल्ला प्रवेश गर्दा मेची राजमार्गको दक्षिणबाट जोरकलश र उत्तरबाट राँके र सहायक मार्गहरूबाट झापा तथा मोरङको बिभिन्न स्थानबाट प्रवेश गर्न सकिन्छ ।

१.३ विपद्को पृष्ठभूमि

१.३.१ विपद्को परिभाषा

विपद् भनेको जीवनको सामान्य तौर तरिकालाई असामान्य रूपमा अवरुद्ध वा अस्तव्यस्त पार्ने गरी अचानक आई पर्ने घटना हो । यो प्राकृतिक तथा मानव सिर्जित समस्याबाट आई लाग्न सक्छ । विपद्को समयमा मानिसहरूले धेरै कठिनाईहरूको सामना गर्नुपर्दछ तसर्थ, यस्तो समयमा मानिसहरूलाई सुरक्षा, खाना, लताकपडा, बास, औषधि जस्ता आधारभूत आवश्यकताहरू उपलब्ध गराउनु पर्नेहुन्छ । यसले समुदायको व्यावहारिक जीवन सञ्चालनमा अवरोध पुर्याउँदै ठूलो मात्रामा जनधन र वातावणको क्षति गर्दछ र समुदायको सामना गर्ने शक्तिलाई पनि कमजोर पार्दछ । यस अवस्थामा जनजीवनलाई सामान्य पार्न सबैको जिम्मेवारी रहन्छ ।

१.३.२ प्राकृतिक विपद्

हिमपात, असिना, हिम पहिरो, हिमताल विस्फोटन, अतिवृष्टि, अनावृष्टि, बाढी, पहिरो, भूस्खलन, डुवान, खडेरी, आँधी, हुरीबतास, शीतलहर, तातो हावाको लहर (लु), चट्याङ्ग, भूकम्प, ज्वालामुखी बिस्फोट, डढेलो वा यस्तै अन्य प्राकृतिक विपदद्वारा उत्पन्न जुनसुकै विपद् सम्झनुपर्छ (विपद् जोखिम न्यूनीकरण तथा व्यवस्थापन ऐन, २०७४) पृ.२)

प्राकृतिक विपद्को विषयका केही नमुना व्याख्याहरू:

क.पहिरो: पहाडी जिल्ला भएको कारण अधिकांश गा.पा. तथा न.पा.हरू पहिरोको चपेटामा छन् भने साविक माई न.पा. तथा चुलाचुली गा.पा. हरू बाढी तथा पहिरोको दोहोरो मारमा परेको देखिन्छ ।

ख.आगलागी: प्राय घरहरूमा खर वा फुसको छांना हुनु, घना बस्ती हुनु र प्रज्वलनशील पदार्थहरूको असावधानीपूर्वक प्रयोग गरिनु आदि कारणले खासगरी चैत्र बैशाखमा बाढी र अन्य महिनामा छिटफुट रूपमा आगलागीका घटनाहरू हुने गर्दछन् । यसबाट हरेक वर्ष धनजनको क्षति हुनु र जीवन अस्तव्यस्त हुनाको साथै कहिलेकाही मानवीय क्षति पनि हुने गरेको अवस्था छ । मिति २०६६ साल फाल्गुन ३ गते इलाममा भएको आगलागीबाट १७ घर पूर्ण क्षति भएका र २५ परिवार विस्थापित भएको इतिहास छ ।

ग.बाढी: वर्षातको समयमा अतिवृष्टिका कारण नदी नालाहरूमा साविकको भन्दा पानीको मात्रा बढी र तीव्र बहाव नै बाढी हो । पहाडी जिल्ला भएको कारण अधिकांश गा.पा. तथा न.पा.हरू बाढीको दृष्टिबाट केही सुरक्षित नै भएतापनि माई न.पा. तथा चुलाचुली गा.पा. र रोङ्ग गा.पा. का केही भागहरू बाढीको मारमा परेको देखिन्छ ।

घ.भूकम्प: पृथ्वी भित्र भड्रहने हलचलले गर्दा पृथ्वी बाहिरको कुनै भागमा जमिनको सतह हलचल हुँदा अनुभव गरिने धक्का वा कम्पन नै भूकम्प हो । विगतको इतिहास हेर्दा सानातिना भूकम्पलाई छोड्दा वि.सं. १९९०, २०४५, २०६८ र २०७२ सालका भूकम्पहरूबाट निकै धनजनको क्षति भएको पाइन्छ । २०७२ साल बैशाख १२ गतेको भूकम्पबाट यस जिल्लाले धेरै पाठ सिकेको छ ।

ड.खडेरी: बेलामा पानी नपर्नाले खडेरीको समस्या आउने र कृषिमा निर्भर जनसंख्यालाई खडेरीले अनिकालको अवस्थासम्म पुर्याउने गरेको देखिन्छ । तुलनात्मक रूपमा यसको प्रभाव यस जिल्लामा निकै कम रहेको पाइन्छ । जलवायु परिवर्तनका कारण समयमा वर्षा नहुनाले खडेरीको मारमा यो जिल्ला पनि प्रभावित हुन थालेको छ ।



च.आँधी वेहरी: फागुनदेखि जेठको अन्त्यसम्म आँधीवेहरी चलेर यस जिल्लामा क्षति पुर्याएको पाइन्छ । यसका कारण आगलागी हुने, रुख भाँचिने, वालीमा क्षति गर्ने, विद्युत लाइनमा समस्या आदिका साथै जनधनमा ठूलो क्षति पुर्याइरहेको छ ।

छ.चट्याङ्ग: वर्षा यामको समयमा चट्याङ्गबाट पनि जनधनको क्षति भइरहेको पाइन्छ । घरमा आगलागी हुने, मानिस तथा पशुधन मार्ने आदि समस्या आइरहेको छ । हाल चट्याङ्गको प्रभाव निकै बढिरहेको छ । पूर्वसावधानी अपनाउने बाहेक अन्य उपाय नभएको यो विपद् प्रतिदिन विकराल बन्दै आएको छ ।

१.३.३ गैरप्राकृतिक विपद्

महामारी, अनिकाल, डढेलो, कीट वा सूक्ष्म जीवाणु आतंक, पशुतथा चराचुरुङ्गीमा हुने फलु, प्यान्डामिक फलु, सर्पदंश, जनावर आतंक, खानी, हवाई, सडक, जल वा औधोगिक दुर्घटना, आगलागी, विषाक्त ग्याँस, रसायन वा विकिरण चुहावट, ग्याँस विस्फोट, विषाक्त खाद्य सेवन, वातावरणीय प्रदुषण, वन विनाश वा भौतिक संरचनाको क्षति तथा प्रकोप उद्धार कार्यमा हुने दुर्घटना वा यस्तै अन्य गैरप्राकृतिक विपद् बाट उत्पन्न विपद् सम्झनुपर्छ । (विपद् जोखिम न्यूनीकरण तथा व्यवस्थापन ऐन, २०७४; पृ.१)

गैरप्राकृतिक विपद्को विषयका केही नमुना व्याख्याहरू:

क. जंगली जनावरहरूसंगको द्रन्द: मानिस र जंगली जनावरहरू बाँदर, हाती, बदेल र सर्पको टोकाई जस्ता कुराहरू यसमा पर्दछन् । इलामको चुलाचुली गा.पा. र रोड गा.पा. मा हरेक वर्ष जंगली हातीको समस्या रहेको पाइन्छ । विशेष गरी शान्तिपुरका तल्ला क्षेत्र र चुलाचुलीका कमल, हातीलेदा, मोरङ्गेझोडा, पेल्टिमारी, आइतबारे र बुकुवा क्षेत्रमा जंगली हातीले हरेक वर्ष मानिस मार्ने, घर भत्काउने, घरभित्र र खेतबारीको अनाज नष्ट गर्नाले विपद्को रूप लिएको पाइन्छ । २०७४ सालमा साविक चुलाचुली गा.पा.मा हातीको आक्रमणबाट १ जना (सोमनाथ गिरी २०७४।१०।७ गते) को मृत्यु हुनका साथै ६ घरमा क्षति पुगेको छ ।

ख. महामारी: धेरै व्यक्तिहरूलाई एकै समय एकै किसिमको रोग लागेमा त्यो महामारी हो । विशेष गरी महामारी अन्तर्गत झाडापखाला, COVID-19, हैजा, रुघा, निमोनिया, जन्डिस जस्ता रोगहरू फैलिन्छन् । खासगरी हिउँदमा ठण्डीको कारण तथा वर्षा याममा फोहोर खानेपानी र सबैभन्दा बढी जनचेतनाको अभावका कारण महामारी फैलिएको पाइन्छ। हाल विश्वमा कोभिड-१९ महामारीको रूपमा देखा परिरहेको छ ।

ख१. पेण्डेमिक इन्फ्लुएन्जा: धेरै प्रकारका इन्फ्लुएन्जा भाइरसहरूले पंछी तथा स्तनधारी जीवहरू मा संक्रमण गरी राखेका हुन्छन् तर सबैले मानिसमा संक्रमण गर्दैनन् । जंगली पंछीहरूको माध्यमबाट घरपालुवा पंछीहरूमा हुने संक्रमणलाई वर्ड फलु र सुंगुर तथा हाँसहरूमा संक्रमण हुनुलाई स्वाइन फलु भनिन्छ । कहिले काहीँ जनावरहरूमा पाइने नयाँ प्रजातीको इन्फ्लुएन्जा भाइरसले मानिसमा संक्रमण गर्ने क्षमताको विकास गरी मानिसबाट मानिसमा सजिलै सर्दछ र विश्वभर फैलिन सक्छ यस्तो अवस्थालाई पेण्डेमिक इन्फ्लुएन्जा भनिन्छ । विगत ३ शताब्दीमा ३ वटा पेण्डेमिक इन्फ्लुएन्जा फैलिएको पाइन्छ । सन १९१८ देखि १९६९ सम्म विश्वमा ४ करोड ५० लाख मानिसको मृत्यु भैसकेको छ भने २०६८ सालमा इलाममा पनि वर्ड फलू फैलिएको थियो । साथै हाल विश्वमा महामारीको रूपमा कोभिड-१९ महामारीको रूपमा फैलिइरहेको र नेपालमा समेत यसको संक्रमण दिनानुदिन फैलिइरहेको । साथै हाल विश्वमा महामारीको रूपमा कोभिड-१९ महामारीको रूपमा फैलिइरहेको र नेपालमा समेत यसको संक्रमण दिनानुदिन फैलिइरहेको छ । (श्रोत: नेपाल सरकार महामारी नियन्त्रण महाशाखाको पेण्डेमिक इन्फ्लुएन्जा प्रतिकार्य पुस्तिका २०६६)

ख२. कोरोना भाइरस: हाल विश्वभर कोरोना भाइरसको महामारी फैलिइरहेको विषम परिस्थितिमा नेपाल पनि अछुतो रहन सकेन । मिति २०७८।२।८ सम्म करिब १ बर्षको अवधिमा नेपालमा ५०५६४३ जनामा पोजेटिभ देखिएको छ भने ६१५३ जनाको दुखद मृत्यु समेत भएको विध्यमान अवस्था रहेको छ । यस महामारीबाट इलाम पनि उच्च जोखिममा रहेको छ । खुला सीमानाका कारण इलाम जिल्लामा पनि उक्त रोगको संक्रमणबाट पहिलो चरणमा २४६ जना पोजेटिभ केशहरू देखिएको र सो मध्ये १४ जनाको निधन भएको छ । कोभिड १९

जिल्ला बिपद पुर्वतयारी तथा प्रतिकार्य योजना २०७८



को दोश्रो लहर शुरु भएपछि करिव १ महनाको अबधि मा मिति २०७८।२।८ सम्मको देहायको अबस्थामा रहेको कोभिड रोकथाम तथा नियन्त्रण गर्नु चुनौतीको विषय रहेको छ ।



जिल्ला प्रशासन कार्यालय, इलाम

दैनिक कोरोना संक्रमितहरुको अद्यावधिक विवरण

मिति: २०७८/०२/०९

सिनं	स्थानीय तह	२०७८/०२/०८ सम्मको			२०७८/०२/०९			२०७८/०२/०९ सम्मको जम्मा			निको भएको	मृत्यु भएको
		महिला	पुरुष	जम्मा	महिला	पुरुष	जम्मा	महिला	पुरुष	जम्मा		
१	इलाम नगरपालिका	१२०	१६१	२८१	६	४	१०	१२६	१६५	२९१	३६	७
२	सूर्योदय नगरपालिका	२१	४५	६६	०	०	०	२१	४५	६६	६	२
३	रोड गाउँपालिका	१९	३२	५१	०	१	१	१९	३३	५२	१५	०
४	चुलाचुली गाउँपालिका	१६	२३	३९	०	०	०	१६	२३	३९	३	३
५	माई नगरपालिका	१२	२९	४१	०	०	०	१२	२९	४१	१०	१
६	माइसेबुङ्ग गाउँपालिका	९	१२	२१	२२	१६	३८	३१	२८	५९	०	०
७	देउमाई नगरपालिका	९	११	२०	१	३	४	१०	१४	२४	१	१
८	माईजोगमाई गाउँपालिका	५	१०	१५	६	८	१४	११	१८	२९	०	१
९	फाकफोकथुम गाउँपालिका	५	१९	२४	०	०	०	५	१९	२४	२	०
१०	सन्दकपुर गाउँपालिका	०	०	०	२	१	३	२	१	३	०	०
जम्मा		२१६	३४२	५५८	३७	३३	७०	२५३	३७५	६२८	७३	१५

सि.नं.	उमेर समुह	महिला	पुरुष	जम्मा
१	१-१८ वर्ष	३१	३५	६६
२	१९-४० वर्ष	१३०	२१६	३४६
३	४१-६० वर्ष	६३	९१	१५४
४	६१-८० वर्ष	२६	२८	५४
५	८१-माथि	३	५	८
जम्मा		२५३	३७५	६२८

परीक्षण विधि		
PCR	Antigen	जम्मा
३१३	३१५	६२८

संक्रमितहरुको उपचारको अवस्था		
क्र.स	विवरण	संख्या
१	होम आइशोलेशनमा रहेको	५००
२	सामान्य उपचारमा रहेको	३७
३	ICU मा उपचाररत	३
४	भेन्टिलेटरमा उपचाररत	०
जम्मा		५४०

तपाईं हाम्रै प्रयासबाट कोभिड-१९ लाई परास्त गर्न सकिन्छ । यसर्थ सचेत रहौं सुरक्षित रहौं । कोभिड १९ सर्न र सार्ने आफू कारण नबनौं ।

२०७८/०२/०९



परिच्छेद २

बिपद र प्रतिकार्य योजना सम्बन्धि बिध्यमान ब्यवस्थाहरु

मनसुनजन्य तथा प्राकृतिक रुपमा आउन सक्ने सम्भावित बिपदहरुमा सरकारी गैर सरकारी सबै निकायहरुको समन्वयात्मक कार्यबाट धनजनको क्षति, जीवन यापन र वातावरणमा पर्नसक्ने प्रतिकूल प्रभावलाई कम गर्न र बिपदको घटना घटिसकेपछि बिपदबाट बिसतापित परिवारहरुलाई राहत तथा पुनस्थापना बिपद प्रतिकार्य योजनाको आवश्यकता पर्दछ । अर्को तर्फ यस्तो समयमा आई पर्ने सम्भावित घटना तथा गर्नु पर्ने क्रियाकलाप र जिम्वेवारीको किटानी पनि प्रतिकार्य योजनाको मुल ध्येय हो । यस बिपद पुर्वतयारीका कामहरु, पुनस्थापना, पुननिर्माणका कामहरु, रोकथाम र न्यूनीकरणका क्रियाकलापहरु सन्चालन गरिन्छन ।

२.१ विपद् व्यवस्थापन सम्बन्धी कानूनी व्यवस्था

(क) नेपालको सबिधान: सबिधानको धारा ५१ अन्तर्गत प्राकृतिक प्रकोपबाट हुने जोखिम नुनीकरण गर्न पुर्व सूचना, तयारी, उद्दार, राहत एवं पुनःस्थापना गर्नु पर्ने राज्यको नितमा उच्च प्राथमिकता दिइएको छ भने अनुसुचि ७ मा प्राकृतिक तथा गैर प्राकृतिक बिपद पुर्वतयारी, उद्दार तथा राहत र पुनलाभको अधिकार संघ र प्रदेशको साझा अधिकार सूचिमा समावेश गरि अनुसूची ८ बमोजिम स्थानीय तहलाई बिपद ब्यवस्थापनको अधिकार दिइएको छ ।

(ख)स्थानीय सरकार सञ्चालन ऐन, २०७४: स्थानीय तहलाई विपद् व्यवस्थापन सम्बन्धी स्थानीय नीति, मापदण्ड योजनाको कार्यान्वयन अनुगमन र नियमन गर्ने, स्थानीय स्तरमा विपद् पुर्व तयारी तथा प्रतिकार्य योजना पुर्व सूचना प्रणाली, खोज तथा उद्दार, राहत सामाग्रीको पुर्व भण्डारण, वितरण र समन्वय गर्ने, स्थानीय तटबन्ध नदी र पहिरोको नियन्त्रण तथा नदीको व्यवस्थापन र नियमन गर्ने, विपद् जोखिम क्षेत्रको नक्सांकन तथा वस्तीहरुको पहिचान र स्थानान्तरण गर्ने, विपद् व्यवस्थापन संघ, प्रदेश र स्थानीय समुदाय, संघ संस्था तथा निजी क्षेत्रसँगको सहयोग समन्वय र सहकार्य गर्ने, विपद् व्यवस्थापन कोषको स्थापना तथा सञ्चालन र स्रोत साधनको परिचालन गर्ने, विपद् जोखिम न्यूनीकरण सम्बन्धी स्थानीय स्तरका आयोजनाको तर्जुमा कार्यान्वयन अनुगमन र मूल्याङ्कन गर्ने, विपद् पश्चात स्थानीय स्तरको पुनस्थापना र पुन निर्माण, स्थानीय स्तरको विपद् सम्बन्धी तथ्याङ्क व्यवस्थापन र अध्ययन, अनुसन्धान, स्थानीय आपतकालिन कार्य सञ्चालन, समुदायमा आधारित विपद् व्यवस्थापन सम्बन्धी कार्यक्रमको सञ्चालन, समुदायमा आधारित विपद् व्यवस्थापन सम्बन्धी कार्यक्रमको सञ्चालन लगायत विपद् सम्बन्धी अन्य कार्य गर्ने बिषयहरु समेटिएका छन् ।

(ग)विपद् जोखिम न्यूनीकरण तथा व्यवस्थापन ऐन २०७४: बिपद् ब्यबस्थापनका सबै क्रियाकलापहरुको समन्वयात्मक र प्रभावकारी रुपमा ब्यवस्थापन गरि प्राकृतिक र गैर प्राकृतिक बिपदबाट सर्वसाधरणको जीउज्यान र सार्वजनिक नीजि तथा ब्याक्तिगत सम्पति प्राकृतिक एवं सास्कृतिक सम्पदा र भौतिक संरचनाको संरक्षण गर्न कानूनी तथा संरचनागत बिषयहरु समेटेको छ । यसका साथै विपद् जोखिम न्यूनीकरण राष्ट्रिय रणनीतिक कार्य योजना २०१८-२०३० बमोजिम विपद् ब्यवस्थापनका लागि जिल्ला र स्थानिय (गा.पा., न.पा.) तहमा छुट्टाछुट्टै जिल्ला संस्थागत संरचना तयार भएको छ । प्रतिकार्य योजनाको कार्यान्वयन, अनुगमन तथा मुल्याङ्कन संस्थागत रुपमा गरिनेछ । यसको संयोजन जिल्ला स्तरमा जिल्ला प्रशासन कार्यालय र गाउपालिका तथा नगरपालिकास्तरमा जिल्ला समन्वय समितिको समेत सहयोग लिई सम्बन्धित गापा तथा नपाहरुले गर्नेछन्।

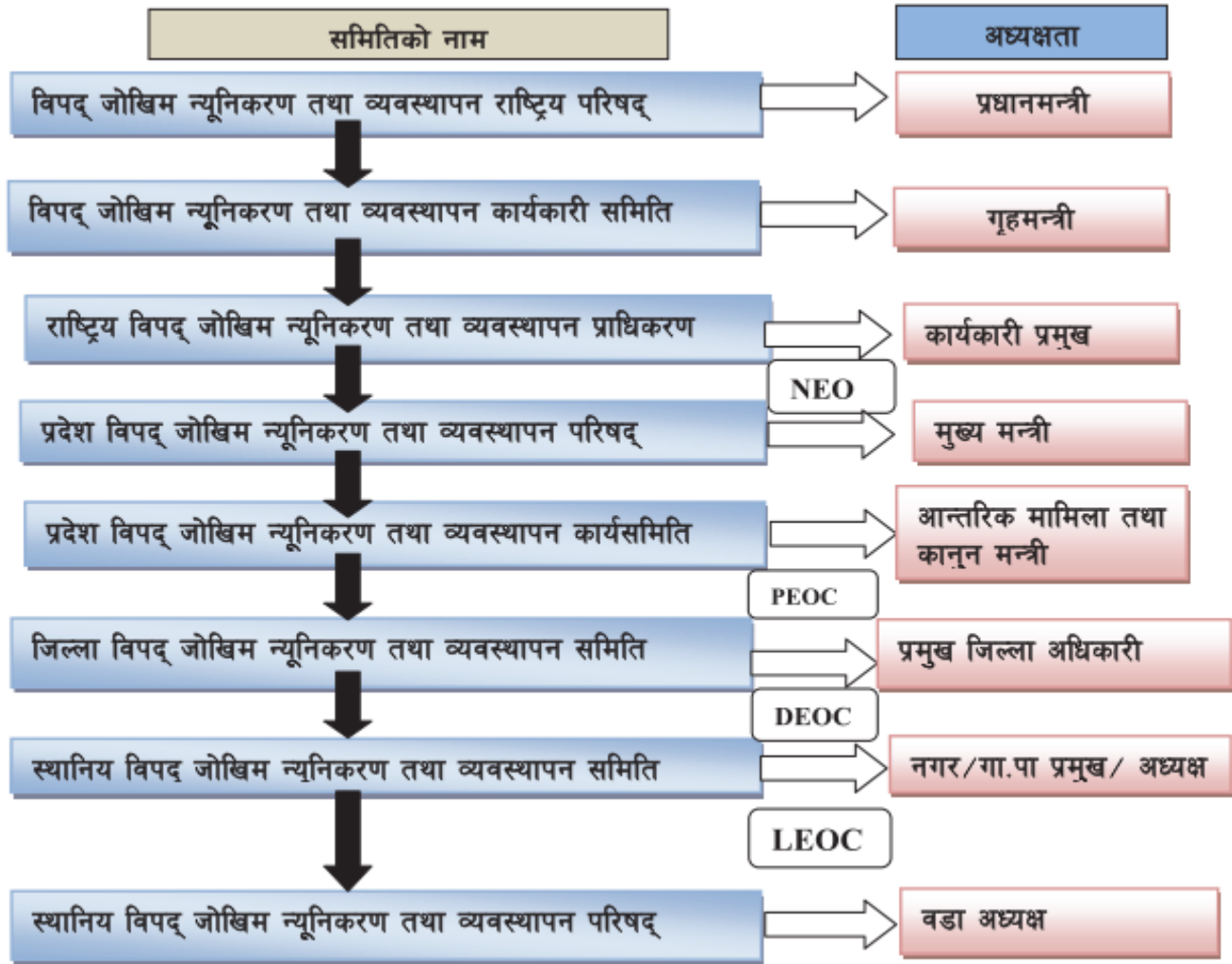
(घ)विपद् पिडित राहत तथा उदार सम्बन्धि मापदण्ड सातौं संशोधन समेत २०७७: यस मापदण्डले प्रमुख जिल्ला अधिकारीले पिडितलाई राहत, खोज र उदार कार्यको लागि जुनसुकै बेला परिचालन हुन सक्ने गरि २५ जनाको जनशक्ति तयारी अवस्थामा राख्नुपर्ने, आपतकालिन खाध्यान्न र लत्ताकपडाको भण्डारण गर्नुपर्ने, बिपदको घटनामा परि मृत्यु भएका परिवारलाई राहत उपलब्ध गराउने, बिपदबाट घरबहाल, आबास नष्ट भएमा, खाध्यान्न, वाली, जग्गा, जमिन, पसल, ब्यबसाय आदिमा सरकारी तवरबाट तोकिए बमोजिमको राहत रकम प्रदान गर्ने ब्यवस्था छ । यसका साथै बिपद् प्राधिकरण अन्तर्गत सन्चालित आयोजनाहरुबाट बिपदमा परेका बस्तीहरु र जोखिमपुर्ण स्थानमा रहेका बस्तीहरु स्थानान्तरण र नयाँ सुरक्षित आबास निर्माणका कार्यक्रमहरु सन्चालन गर्ने ब्यवस्था रहेको छ ।

जिल्ला बिपद पुर्वतयारी तथा प्रतिकार्य योजना २०७८



(ड) मनसुन आपतकालिन कार्ययोजना २०७५: बर्यायाममा चट्याङ पहिरो हिउदमा हावाहुरी आगलागी डुवान शितलहर जस्ता मनसुनकालिन प्रकोपहरुको कारण हुन सक्ने धनजनको क्षतिलाई न्यूनीकरण गर्न बिपद ब्यवस्थापनमा काम गर्ने सबै सरकारी र गैर सरकारी निकायहरुले मनसुन पुर्वतयारी तथा प्रतिकार्य योजना बनाई तयारी अवस्थामा रहन र जिल्ला बिपद ब्यवस्थापन समितिले समेत बार्षिक रुपमा बिपद पुर्वतयारी तथा प्रतिकार्य योजना अध्याबधिक गर्नु पर्ने ब्यबस्था गरेको छ ।

२.२ विपद् व्यवस्थापन सम्बन्धी संरचनागत व्यवस्था:- बिपद जोखिम न्यूनीकरण तथा ब्यबस्थापन ऐनमा देहायका संस्थागत संरचनाहरुको ब्यबस्था गरिएको छ :-



२.३.जिल्ला बिपद् व्यवस्थापन समिति:- बिपद जोखिम न्यूनीकरण ब्यवस्थापन ऐन, २०७४ को दफा १६ अनुसार जिल्लामा विपद् व्यवस्थापन सम्बन्धी कार्य गर्नको लागि देहाय बमोजिमको एक जिल्ला विपद् व्यवस्थापन समिति रहनेछ:-

(क) प्रमुख जिल्ला अधिकारी	-अध्यक्ष
(ख) जिल्ला समन्वय समितिको प्रतिनिधि	-सदस्य
(ग) जिल्ला भित्रका स्थानीय तहका अध्यक्ष तथा प्रमुख	-सदस्य
(घ) स्वास्थ्य सम्बन्धी विषय हेर्ने जिल्लास्थित कार्यालयको प्रमुख	-सदस्य
(ङ) जिल्लास्थित सुरक्षा निकायका प्रमुखहरु	-सदस्य
(च) जिल्लास्थित पूर्वाधार तथा सामाजिक विकाससँग सम्बन्धित कार्यालयका प्रमुखहरु	-सदस्य

(Handwritten signature)

जिल्ला बिपद पुर्वतयारी तथा प्रतिकार्य योजना २०७८



(छ) राष्ट्रिय मान्यता प्राप्त दलका जिल्लास्थित प्रमुख वा प्रतिनिधि	-सदस्य
(ज) नेपाल रेडक्रस सोसाइटीको जिल्लास्थित प्रमुख	-सदस्य
(झ) गैरसरकारी महासङ्घको जिल्लास्थित प्रमुख	-सदस्य
(ञ) नेपाल पत्रकार महासङ्घको जिल्लास्थित प्रमुख	-सदस्य
(ट) उद्योग वाणिज्य महासङ्घको जिल्लास्थित प्रमुख	-सदस्य
(ठ) प्रमुख जिल्ला अधिकारीले तोकेको अधिकृत	-सदस्य सचिव

२.४ बिपद् पुर्वतयारी र प्रतिकार्य योजना तयारीको उदेश्य: विपद् व्यवस्थापन पुर्वतयारी योजनाका निम्न अनुसार उदेश्यहरू तय गरिएको छः-

- भबिश्यमा हुन सक्ने बिपद्लाई ध्यानमा राखि धनजनको क्षति कम गर्न पुर्वतयारीका कार्यहरू गर्नु,
- विपद् व्यवस्थापनको लागि आवश्यक पर्ने स्रोत, साधन, जनशक्ति र बिध्यमान स्थितिको अभिलेखीकरण, बिश्लेषणगरी तयारी अवस्थामा राख्ने,
- जिल्ला स्थित सरकारी सार्वजनिक कार्यालय, स्थानीयतह र संघसंस्थाको कार्यप्रकृति अनुसार विपद् व्यवस्थापनको लागि तत् तत् निकायको जिम्मेवारी र दायित्व यकिन गरि तयारी अवस्थामा राख्ने,
- विपद्बाट प्रभावित ब्याक्ति परिवार र समुदायलाई तत्काल राहत प्रदान गरी पुनस्थापना गर्न र उनीहरूको मानवोचित जीवनयापन गर्न आधारभुत सुबिधाहरू खाध्यान्न, लताकपडा, स्वास्थ्य र आबास जस्ता सुबिधाहरू एकद्वार प्रणालीबाट उपलब्ध गराउनु,
- आपतकालीन अवस्थामा प्रयोग गर्न मिल्ने खुल्ला स्थान, नजिकका अस्पताल, एम्बुलेन्स, जनशक्ति आदिको बिबरण समुदायस्तर सम्म पुऱ्याउने,
- बिपद् सम्बन्धमा पुर्व चेतावनी प्रणालीको विकास गरी जोखिम न्यूनीकरणमा मदत पुऱ्याउने, राहत वितरण प्रभावकारी वनाउने र पुर्वतयारीका कार्यक्रमहरू संचालन गरि जनचेतना जगाउने र सामुदायिक भावनाको बिकाश गराउने,
- विपद्को समयमा बढि जोखिममा पर्न सक्ने समूहहरू महिला, अपाङ्ग, बृद्ध, बालवालिका र अशक्तहरूलाई बिशेष प्राथमिकता दिएर सहयोग र संरक्षण गर्ने,
- मनसुन पुर्व तयारी तथा प्रतिकार्यमा साझेदार निकायहरूबीच समन्वय एवम् कार्य विभाजन गर्ने,
- कोभिड -१९ को जोखिम नियन्त्रण गर्न सम्बद् सबै पक्षसंग सहकार्य गर्ने ।

२.५ योजनाको आवश्यकता:-

विपद्का दृष्टिबाट यो जिल्ला पनि निकै जोखिममा रहेको छ । पहिरो, बाढी, महामारी, हुरी बतास, सर्पदंस, अनावृष्टि, अतिवृष्टि, खण्डवृष्टि, मौसम परिवर्तन लगायतका विपद्हरूले जिल्लामा प्रभाव पार्ने गरेको छ । विपद्को समयमा सामूहिक प्रयासबाट उद्धार तथा राहतको कार्य गर्न प्रत्येक संघसंस्था र कार्यालयको क्षमता पहिचान गरी जिम्मेवारी बाँडफाड गर्न, विपद्को समयमा आवश्यकता र कार्यप्रकृतिका आधारमा सबैको सहभागिता जुटाउन, न्यून खर्चमा प्रतिकार्यको काम गर्न, विपद्को पुर्वानुमान गरी तयारी रहन, विपद्को समयमा कार्य गर्न सक्ने दक्ष तथा अर्धदक्ष जनशक्तिको व्यवस्थापन गर्न, बिपद्को समयमा राहत र उदार कार्यमा पिडित सबैको समान पहुचको सुनिश्चिता, सबै संघ संस्था कार्यालयसँग समन्वय गर्न योजनाको आवश्यकता परेको हो ।

२.६ योजनाको रणनीतिक उदेश्य:-

- विपद् व्यवस्थापनको लागि नीतिगत उपायहरूको निर्माणमा जोड दिने,
- विपद् व्यवस्थापनको लागि संस्थागत प्रणालीको स्थापना गर्दै जाने,
- विपद्बाट हुने प्रभावकारी प्रतिकार्यका लागि न्यूनीकरण र व्यवस्थापन कार्यलाई एकीकृत रूपमा संचालन गर्न उपायहरू खोजी गर्दै जाने,



४. विपद् बाट हुने प्रकोप पर्नु पूर्व, प्रकोपको समयमा तथा प्रकोप पश्चात के के गर्ने भन्ने विषयमा समुदायदेखि सरोकारवाला सबैलाई सुसूचित गर्ने उपायको खोजी गर्ने,
५. सरोकारवाला निकायहरूलाई कार्य जिम्मेवारी बाँडफाँड सहित जिम्मेवार बनाउने र जिम्मेवारी लिने विषयको प्रस्ट खाका तयार गरी कार्यान्वयनको व्यवस्था मिलाउँदै लैजाने,
६. आवश्यक श्रोत साधन जुटाउन र तयारी अवस्थामा राख्न जिम्मेवारी बाँडफाँड गर्ने,
७. समन्वयात्मक तवरमा प्रभावकारी कार्यान्वयन र अनुगमन प्रणालीलाई सुदृढ बनाउन जिल्ला विपद् व्यवस्थापन समितिले समुदायलाई सुसूचित गर्दै लैजाने,
८. जिल्ला भित्रका स्थानीय तह, विभिन्न सरकारी तथा गैरसरकारी संघ संस्थासँगको पहलमा जनचेतना तथा विपद् न्यूनीकरणलाई तीव्रता दिँदै जाने,
९. विपद् सम्बन्धीका समस्याको स्थानीय तह तथा समुदाय स्तरसम्म जानकारी दिँदै जाने र सामनाको लागि क्षमता विकास गर्दै लैजाने,
१०. स्थानीय तहमा विपद् व्यवस्थापन सम्बन्धी प्रणालीको विकासको लागि नियमानुसार अभिप्रेरित गर्दै जाने,
११. वडा तहसम्म विपद् व्यवस्थापन समितिको व्यवस्थापन गरी पहिलो राहत समुदायबाटै गर्न उत्प्रेरित गर्ने,
१२. विपद्को प्रतिकार्य तथा पूर्व चेतावनी प्रणालीको विकास गरी जोखिम घटाउन समुदायलाई सचेत गराउने,
१३. कोभिड-१९ को महामारीको जोखिम न्यूनीकरणका लागि सबै निकायहरूको समन्वयात्मक प्रयास, जनशक्ति, श्रोतसाधन र प्रबिधिको परिचालनबाट जोखिम न्यूनीकरण गर्ने,
१४. स्थानीय समुदायलाई विपद् प्रति जागरुक बनाउन, विपद् सम्बन्धी योजना तथा कार्यक्रम तर्जुमा गर्न, प्रतिकार्यकालागि परिचालन हुन, वडा स्तरमा वा समुदाय स्तरमा विपद् पूर्वतयारी तथा प्रतिकार्य समिति गठन गर्न सकिन्छ ।

उक्त बमोजिम यस योजनाको रणनीतिक उद्देश्यहरू राखिएका छन् । जिल्लादेखि स्थानीय तह तथा समुदायसम्म क्षेत्रानुकूल विपद् व्यवस्थापन योजना निर्माण गर्न लगाई आगामी दिनमा केन्द्रमुखी प्रवृत्ति क्रमशः कम गर्दै लैजाने साथै विकास निर्माणको कार्यलाई वातावरण मैत्री तथा विपद् अल्पीकरण मैत्री बनाउदै लैजाने रहेको छ ।

२.७ विपद् पूर्वतयारी तथा प्रतिकार्य योजनाको अपेक्षित नतिजा:

यस योजनाको सफल प्रयोगले इलाम जिल्लामा भविष्यमा आइपर्ने विपद्जन्य घटनालाई सामना गर्न सहज हुनका साथै भएका श्रोतसाधन तथा प्राप्त हुने श्रोतसाधनको समुचित प्रयोग भई प्रभावितलाई छिटोछरितो ढंगबाट उद्धार तथा राहतको कार्य सम्पन्न गर्न सकिनेछ । विपद्को समयमा आइपर्ने प्राकृतिक तथा गैर प्राकृतिक विपद् पूर्वानुमान गरी समयमै सरोकारवाला वा प्रभाव पर्न सक्ने समुदायलाई तयारी बस्न लगाउने जसले गर्दा क्षति न्यून गरी मानवीय सेवा बढाउन सकिनेछ । अपेक्षित नतिजा बुँदागत रूपमा यस प्रकार रहेका छन्:-

१. कार्यप्रकृति अनुसार सबै विषयगत क्षेत्र परिचालन हुनेछन्,
२. जिल्लामा भएका विपद् सम्बन्धीका सम्पूर्ण श्रोत एकसाथ परिचालन हुनेछन्,
३. जिल्लामा रहेका विपद्को क्षेत्रमा कार्य गर्ने सबै जनशक्ति परिचालन हुनेछन्,
४. उद्धार तथा राहत कार्य द्रुत तथा प्रभावकारी हुनेछ,
५. विपद् बाट तुलनात्मक रूपमा क्षति न्यून हुनेछ,
६. एकद्वार पद्धति अवलम्बन हुनेछ,
७. जिल्लाको क्षमता तथा खाडलको पहिचान हुनाले थप आवश्यकता पत्ता लाग्नेछ,
८. कार्यप्रकृति अनुसार सबै निकाय एकसाथ परिचालन हुने हुनाले उद्धार तथा राहतमा सहयोग पुग्नेछ,
९. समुदायदेखि जिल्लासम्म सचेतनाका कारण विपद्का विषयमा साझा बुझाइ हुनेछ,
१०. वास्तविक प्रभावितहरू नछुट्ने गरी राहत वितरणको प्रबन्ध मिलाउन सकिनेछ,
११. स्थानीय तहहरू विपद्को सामनाको लागि तयार हुनेछन् ।



परिच्छेद ३

विपदजन्य विपदका सम्भावित क्षेत्रहरु

३.१ मौषमी बिपद जोखिमका बिषयहरु

क.डडेलो तथा आगलागीः-यस जिल्लामा वन जंगलको प्रयाप्तता तथा मानिसहरुले अज्ञानताबस घासको लागि वनजंगलमा आगो वाल्ने काम गर्दा सो नियन्त्रण बाहिर पुगि जंगलमा डडेलो लाग्ने तथा आगलागीका घटनाहरु घटने जोखिम रहेको हुन्छ । लामो समयसम्म रुखबाट झरेका पात, पतिङ्गर र काठमा मुढाहरुमा सल्किएको आगो नियन्त्रण गर्न कठिनाई हुन्छ । अर्को तर्फ स्थानीय बासिहरुले लोकल मदिरा वनाउने क्रममा वालिरहेको आगो हावाहुरिले उढाई घर/गोठमा आगलागि गराउने, केटाकेटीले सलाई लाईटर माचिस आदि चलाउदा सोबाट आगलागी हुने, सुर्ति बिडि खानेहरुले लापरवाही पुर्वक ननिभाई ठुटो फालेर जंगल वा अन्यत्र आगो सल्किई उग्र रुप लिने, पानी कम भएको स्थानहरुमा आगो निभाउन कठिन हुने, घरमा बिजुली जडानका क्रममा कमशल सामान प्रयोग गरि विजुली सर्ट भई आगलागि हुने, जाडो मौषममा आगो वालि ताप्ने वानीको कारण आगलागीको जोखिम उच्च हुन्छ । यसरी भएको आगलागिबाट जंगलहरु, बिभिन्न जीव जनावरहरु तथा महत्वपुर्ण चिजहरु नष्ट हुने, घरहरु जल्ने, खाध्यान्न, लताकपडा, पशु, चौपायाहरु जलेर नष्ट हुने भई ठुलो धनजनको क्षति हुन्छ । इलाम जिल्लामा बिगतका घटनाहरुबाट देहाय बमोजिमका स्थानहरु आगलागी र डडेलोका दृष्टिकोणबाट जोखिमयुक्त देखिएका छन्ः-

सि.न.	स्थान			प्रभावित हुन सक्ने घर धुरी संख्या	प्रभावित जनसंख्या	अवस्था	कैफियत
	पालिका	वडा	टोल/वस्ती				
१	माई नगरपालिका	९	सोक्तिमसोमबारे,	५	२२	उच्च जोखिम	
		१०	तिनघरे चुरेक्षेत्र	८	३२	उच्च जोखिम	
२	रोड गाउँपालिका	३	कुटीडाँडासुनखानी,	२००	७००	उच्च जोखिम	
		७	मिरमिरे गाउँ	३०	३०	उच्च जोखिम	
३	चुलाचुली गाउँपालिका	६	रमिते वन क्षेत्रका बस्ती	७०	३५०	उच्च जोखिम	
४	माडसेबुङ गाउँपालिका	१	घोर्ले गाउँपतिगाउँ,	३६	१३०	उच्च जोखिम	
		२	ईभाङ बजार	३७	१४६	उच्च जोखिम	
		४	बाघमारा	४०	१०५	उच्च जोखिम	
		६	मालिबासे	२०	११५	उच्च जोखिम	
६	इलाम नगरपालिका	१	तामाङ गाउँ	१८	५१	जोखिमयुक्त	
		५	कुडुले साक्षेत्र आसपास बस्ती.व.	१२	४१	जोखिमयुक्त	
		३	चुलीगाउँ	१५०	१५०	जोखिमयुक्त	

(Handwritten signature in red ink)

जिल्ला बिपद पुर्वतयारी तथा प्रतिकार्य योजना २०७८



सि.न.	स्थान			प्रभावित हुन सक्ने घर धुरी संख्या	प्रभावित जनसंख्या	अवस्था	कैफियत
	पालिका	वडा	टोल/वस्ती				
		५	बिप्ल्याटे बजार	१५०	२५००	जोखिमयुक्त	
		७	इलाम बजार	३००	४५००	जोखिमयुक्त	
७	देउमाई नगरपालिका	४	मंगलबारे, सिंगलप्पाचिन्ने,	८२	४७५	जोखिमयुक्त	
८	सुर्योदय नगरपालिका	१०	फिकलबजार	१००	१२००	जोखिमयुक्त	
		१३	खानी भञ्ज्याङआरुबोटे ,	३३	४०	जोखिमयुक्त	
		१४	ठुलो बर्दुसिम्ले ,	२५	७५	जोखिमयुक्त	
		२	पशुपतिनगर बजार	२००	२२००	जोखिमयुक्त	
९	सन्दकपुर गाउँपालिका	२	माईमझुवा	१८	४३	जोखिमयुक्त	
१०	माईजोगमाई गाउँपालिका	४	चाँचलेच्याङग्रेटार,	२००	८००	जोखिमयुक्त	

ख.पहिरो:- यस जिल्लामा पहिरोबाट पनि समयम समयमा धन र जनको क्षति हुदै आएको पाईन्छ । भु बनौटको हिसावले पहाडी भु-भाग भएको र कच्चा माटोले बनेका डाडाहरु बिगतका भुकम्पहरुमा चर्किएका स्थानमा पानी पसेर पहिरो जाने र कतिपय अबस्थामा घर सहित बगाउने गरेको छ। इभाङ साडरुम्वा कोल्बुङ आदि स्थानको पहिरोले धेरै धन र जनको क्षति गरेको छ । यस हिसावले यस जिल्लाका पहिरोबाट सम्भावित जोखिमपूर्ण स्थानहरु देहाय बमोजिम रहेका छन्:-

सि.न.	स्थान			प्रभावित हुन सक्ने घर धुरी संख्या	प्रभावित जनसंख्या	अवस्था	कैफियत
	पालिका	वडा	टोलबस्ती/				
१	माई नगरपालिका	९	रडगापानी	९	४५	उच्च जोखिम	
२	माई नगरपालिका	१०	तीनघरे	५	२१	उच्च जोखिम	
३	रोड गाउँपालिका	४	कोल्बुङ	१०	६०	उच्च जोखिम	
		३	चुचेढुङगा	५०	११५	उच्च जोखिम	
५	माडसेबुङ गाउँपालिका	१	पतिगाँउ	१६	८५	उच्च जोखिम	
		२	ईभाङ बजार	३	८	उच्च जोखिम	
		६	तारेभिर	७	३९	उच्च जोखिम	
६	इलाम नगरपालिका	४	सुनारगाउँबाघखोर,	८	२५	जोखिमयुक्त	
		५	तोरीबारीचुरेघाटी,	७२	२४८	जोखिमयुक्त	
		१२	लादेबेसीलुन्दुडबेसी,	९०	३२५	उच्च जोखिम	

(Handwritten signature in red ink)

जिल्ला बिपद पुर्वतयारी तथा प्रतिकार्य योजना २०७८



सि.न.	स्थान			प्रभावित हुन सक्ने घर धुरी संख्या	प्रभावित जनसंख्या	अवस्था	कैफियत
	पालिका	वडा	टोलबस्ती/				
७	सुर्योदय नगरपालिका	११	कातिकेसुन्तले, सल्ले, दुडुगे,	१२०	३७५	जोखिमयुक्त	
८	सन्दकपुर गाउँपालिका	१	मुसेआहाले ,	९	२७	जोखिमयुक्त	
		४	माबु	४३	१७०	जोखिमयुक्त	
		५	जमुना	४७	२५०	जोखिमयुक्त	
९	सुर्योदय नगरपालिका	७	मिरमिरेगाउँ	३०	३०	जोखिमयुक्त	

ग.बाढी:पहाडतिर परेको पानी चारखोलाहरु एक ठाउमा मिसिएपछि आउने बाढीबाट यस जिल्लाका माई र चुलाचुली गाँउपालिकाहरु बढी प्रभावित भएको देखिन्छ । खासगरी जताभावी खनिएका बाटाहरुको माटो र पहिरोहरु समेत थपिएर आउने बाढीले सार्वजनिक तथा निजी घर जग्गाहरु स्कुल स्वास्थ्य चौकी अन्य वन जंगलहरु खेतीबारीहरु समेत कुनै न कुनै रुपमा नष्ट गरेको पाईन्छ भने कतिपय स्थानहरुमा बाढी पसेर पानीका मुहानहरु समेत बन्द भएका छन । यस जिल्लाका यस्ता जोखिमपूर्ण स्थानहरु:-

सि.न.	स्थान			प्रभावित हुन सक्ने घर धुरी संख्या	प्रभावित जनसंख्या	अवस्था	कैफियत
	पालिका	वडा	टोलबस्ती/				
१	माई नगरपालिका	२	मस्ते	९०	२८०	जोखिमयुक्त	
		३	मुसेखोला	१००	२९०	जोखिमयुक्त	
		६	माईखोला	११०	२५०	जोखिमयुक्त	
२	चुलाचुली गा.पा.	३	चाँजोखोला किनार बस्ती	५	२८	जोखिमयुक्त	
		५	रतुवावुकुवा , खोला किनार बस्ती , गैरीगाँउ	२७	५०	जोखिमयुक्त	

घ.डुबान तथा कटान:- बर्षादको समयमा आउने बाढी तथा खोलानालाको अनियन्त्रित बहावबाट पनि नसोचेको क्षति यस जिल्लामा भई रहेको छ । खासगरी बाढी संगसंगै हुने डुबान र कटनले पनि प्रशस्त खेतिवालीहरु, वन जंगलहरु क्षति गरेको र मानिस तथा चौपायाहरु नष्ट गरेको छ । यस किसिमका बिपदको जोखिम भएका स्थानहरु निम्न बमोजिम रहेका छन:-

सि.न.	स्थान			प्रभावित हुन सक्ने घर धुरी संख्या	प्रभावित जनसंख्या	अवस्था	कैफियत
	पालिका	वडा	टोलबस्ती/				
१	माई नगरपालिका	१४,३,	धोत्रेगोलटारबेसी,गरुवा,	२५	७३	जोखिमयुक्त	डुबान
२	चुलाचुली गा.पा.	३	चाँजोखोला	५	२८	जोखिमयुक्त	कटान

जिल्ला बिपद पुर्वतयारी तथा प्रतिकार्य योजना २०७८



		५	रतुवा लाबिकुवा खो ,	२७	५०	जोखिमयुक्त	कटान
३	माई नगरपालिका	१४,३,	मस्तेमाईखोला ,मुसेखोला ,	१००	२१३	जोखिमयुक्त	कटान

ड.हिमपात तथा अति चिसो प्रभावित स्थान:- यस जिल्लामा अति उच्च पहाडी भु भाग भएकोले हिमपात तथा चिसोबाट प्रभावित हुने स्थानहरु देहायबमोजिम रहेका छन्:-

सि.न.	स्थान			प्रभावित हुन सक्ने घर धुरी संख्या	प्रभावित जनसंख्या	अवस्था	कैफियत
	पालिका	वडा	टोलबस्ती/				
१	सन्दकपुर गाउँपालिका	४	हिले भञ्ज्याङ	३७	७८	जोखिमयुक्त	
२	माईजोगमाई गाउँपालिका	२	जौबारी	८०	३००	जोखिमयुक्त	
३	फाकफोकथुम गाउँपालिका	१	चित्रेशमी ,	३०	१३०	जोखिमयुक्त	

च.चट्याङबाट प्रभावित:-यो जिल्ला पनि चट्याङबाट प्रभावित जिल्लाको रुपमा रहेको छ । जंगलहरु रहेको स्थान तथा उच्च डाडाकाडाहरुमा प्रयाप्त मात्रामा कुहिरो लाग्ने र हावाको बहाब तिब्र रहेकोले चट्याङबाट पनि प्रभावित रहेको छ:-

सि.न.	स्थान			प्रभावित हुन सक्ने घर धुरी संख्या	प्रभावित जनसंख्या	अवस्था	कैफियत
	पालिका	वडा	टोलबस्ती/				
१	इलाम नगरपालिका	१२	साङरुम्बा	९५	४५०	जोखिमयुक्त	
२	माई नगरपालिका	५	झण्डीडाँडा	३०	१५०	जोखिमयुक्त	
३	देउमाई नगरपालिका	१	मैदाने	४०	१५०	जोखिमयुक्त	
४	माङसेबुङ गाउँपालिका	२३,	ईभाङदुङगाजाते ,	३७	१४७	जोखिमयुक्त	

छ.हावाहुरी:- इलाम जिल्लाका सबै भु-भाग जोखिमको रुपमा मानिएको छ ।

३.२ प्राकृतिक प्रकोपका कारण उच्च जोखिममा रहेका स्थानहरु (Risk Zone)

सि.न.	बिपदको प्रकृति	स्थानहरु	कैफियत
१	बाढी	इलाम नमाईखोला आसपास १० .पा. माई न ,मुसेखोला ३ .वडा नं,मस्ते ,२ .वडा नं .पा.वडा नं ,गरुवा ४ .गंगटे खोला आसपास ,कालीखोला ५ .वडा नं , थाक्ले,धोबिखोला , वडा ६ माईखोला एरिया ८ र ,७, चुलाचुली गावडा स्थित चाँजोखोला किनार बस्ती एरिया ३ र २ .पा. चुलाचुली गा वडा स्थित ५ र ४ .पा.विदुवाखोला किनार बस्ती एरिया चुलाचुली गावडा स्थित रतुवाखोला किनार बस्ती एरिया ५ .पा.	

(Handwritten signature in red ink)

जिल्ला बिपद पुर्वतयारी तथा प्रतिकार्य योजना २०७८



सि.न.	बिपदको प्रकृति	स्थानहरु	कैफियत
२	पहिरो	सन्दकपुर गासोमबारे ४.पा.	
		सन्दकपुर गाचुच्चे ढुङगा देखि माईखोला ५.पा.	
		माई न ,भिरे १ .वडा नं .पा.वडा नं ,ढालापानी सिर २ .वडा नं ,साततले गंगटे भिर ४ .वडा न ,खरबनी ५ .वडा नं . गापानी ।राँ ९	
		माई नतीनघरे १०.पा.	
		चुलाचुली गाचुरे एरिया ६.पा.	
		देउमाई न ,तपेवा २.वडा नं .पा.वडा नं ,चित्रे ४ .मंगलबारे	
		फाकफोकथुम गा ,ठिङगेपुर १ .वडा नं.पा.वडा नं ,बरबोटे ३ .सल्लेरी ।	
		माडसेबुङ गा का चुरे ४ .वडा नं.पा.क्षेत्र एरिया ।	
		सुर्योदय नभालुखोप ११.पा.	
		रोड गाचुचेढुङगा २.पा.	
		माईजोगमाई गालप्सीबोटे र तारेभिर १ .पा.	
		इलाम नसुनारगाउँ ४.पा.	
इलाम न तोरीबारी ५.पा.			
३	डुबान	माई न ,माईखोला आसपास चेप्टी २ .वडा नं.पा.वडा नं ,मुसेटार ३ .गोलटारका ४ .वडा नं , शुक्रबारे बजार एरिया ।	
४	कटान	चुलाचुली गावडा स्थित चाँजोखोला किनार बस्ती एरिया ३२ २ .पा.	
		माई न ,का धोत्रे ५२ ४,३,२,१ .वडा नं .पा.माझबारीजैसीटार । ,कुम्भिटार ,धालापानी ,गोलटार बेसी ,	
५	चट्याड	इलाम न ,रक्से १ .वडा नं .पा.वडा नंसाडरुम्बा एरिया १२ .	
		माई न ,तेचुलीझा ३ .वडा नं.पा.झण्डीचुली र वडा नंका झण्डीडाँडा । ५ .	
		देउमाई न मैदाने १ .वडा नं.पा.	
		माडसेबुङ गा ५२ ३,२ .वडा नं.पा.	
६	हिमपात तथा चिसो प्रभावित क्षेत्र	सन्दकपुर गाहिलेभञ्ज्याङ ४.पा.	
		माईजोगमाई गाजौबारी २.पा.	
		फाकफोकथुम गा ,दशमी १.पा.चित्रे	

जिल्ला बिपद पूर्वतयारी तथा प्रतिकार्य योजना २०७८



३.३ जिल्लाका बढी विपद् जोखिम क्षेत्र र पहिचानका आधारः

विपद् पूर्वतयारी तथा प्रतिकार्य योजना तयारीको लागि जिल्लामा रहेका तथा आइपर्ने विपदको पहिचान अग्रिम रूपमा हुनु आवश्यक हुन्छ । जसले विपदको समयमा सञ्चालन गर्नु पर्ने सम्पूर्ण कार्य सरल रूपमा अगाडि बढाउन मद्दत पुग्छ । यस जिल्लामा विगतको इतिहासलाई आधार बनाएर हेर्दा मात्रात्मक रूपमा निम्नानुसार विपद् पर्ने गरेको देखिन्छः-

क्र.सं	विपद्को प्रकार	विशेष क्षेत्र	विपद् क्षेत्र पहिचानको आधार	कैफियत
१	पहिरो	इलाम नगरपालिका,साङ्गरुम्बा, शान्तिपुर, धुसेनी, चिसापानी, लक्ष्मीपुर, इभाङ्ग, तथा मेची राजमार्ग क्षेत्र, नयाँ खोलिएका सडक क्षेत्र, तीब्र वन कटान भएका क्षेत्र ।	विगत लामो समयदेखि निरन्तर चलिरहेका पहिरा भएको तथा धेरै घरपरिवार विस्थापित पनि भइसकेको र विगत वर्षमा पहिरो लडेर गरेको क्षति ०७३ सालमा जि.वि.स. बाट संकलन गरिएको तथ्याङ्क आदिका आधारमा ।	
२	आगलागी	इलामबजार, मंगलबारे बजार, पशुपतिनगर बजार , फिक्कल बजार , शुक्रबारे बजार , पुवाखोला बजार, साविक दानाबारी, चुलाचुली, लक्ष्मीपुर, चिसापानी, शान्तिपुर गा.वि.स	बाक्लो बस्ती , काठ र टीनको घर , ज्वलनशील पदार्थको भण्डारण तथा प्रयोग, वन क्षेत्रसँग सीमाना जोडिएको, केही फुस्को छाना भएको घर हुनु, चेतनाको कमी विद्युतीकरण पूर्ण व्यवस्थित नहुनु तथा ०७३ सालमा जि.वि.स. बाट संकलन गरिएको तथ्याङ्क आदिका आधारमा ।	
३	बाढी	दानाबारी, चुलाचुली, चिसापानी, महमाई, शान्तिपुर	बाढीको इतिहास तथा नदी तथा खहरे खोलाहरूको संख्या र यसपूर्व बाढीले पारेको प्रभाव, ०७३ सालमा तत्कालीन जि.वि.स. बाट संकलन गरिएको तथ्याङ्क आदिका आधारमा ।	
४	हाति समस्या	साविक चुलाचुली, शान्तिपुर, इरौटार,जिर्मले तथा कोल्बुङ्ग गा.वि.स.को तल्लो क्षेत्र	प्राप्त सूचना, यसपूर्व हातीले जनधनमा पुऱ्याएको क्षतिको आधारमा ।	
५	सडक दुर्घटना	मेची राजमार्ग र अन्य सडक क्षेत्र	हरेक वर्ष सडक दुर्घटनाहरूमा वृद्धि भइरहेको ट्राफिक कार्यालयबाट प्राप्त सूचना बमोजिम ।	
६	भूकम्प	समग्र जिल्ला	२०४५, २०६८, २०७२ को भूकम्पको प्रभावलाई हेरेर ।	

जिल्ला बिपद पुर्वतयारी तथा प्रतिकार्य योजना २०७८



परिच्छेद ४

जिल्लास्थित श्रोत साधनको आंकलन

४.१ निकायगत श्रोत साधनको व्यवस्थापन

विपद्को समयमा प्रयोगमा ल्याउन मिल्ने तथा ल्याउनु पर्ने सामग्रीको पूर्वतयारीको जानकारी राखेमा विपद्को समयमा उद्धार तथा राहतको काम गर्न सहज हुने हुनाले यस जिल्लाका निकायहरूसँग रहेका श्रोत साधनगत विवरण यस प्रकार छः

सि.न.	निकायको नाम	साधनको विवरण										
		चार पाङ्गे जीप वा सवारी	दकमल	स्काभेटर	ट्याक्टर	ट्रिपर	ब्याक हु लोडर	ल्याडर	मोटर साईकल	ट्रक	अन्य	जम्मा
१	इलाम नगरपालिका, इलाम	४	१	१	३		१	१				११
२	सूर्योदय न.पा., इलाम	१	१			१						३
३	देउमाई न.पा., इलाम	२		१	१	१						५
४	माई न.पा., इलाम	३										३
५	सन्दकपुर गा.पा., इलाम	२										२
६	रोङ्ग गा.पा., इलाम	१										१
७	चुलाचुली गा.पा., इलाम	१					१					२
८	माइसेबुङ्ग गा.पा., इलाम	०										०
९	फाकफोकथुम गा.पा., इलाम	१		१			१					३
१०	माईजोगमाई गा.पा., इलाम	१		१		१	१					४
११	जिल्ला समन्वय समिति, इलाम	१										१
१२	जिल्ला प्रशासन कार्यालय, इलाम	१										१
१३	पशुपति प्रसाद गण, गढीथुम्का ब्यारेक, इलाम	२								१		३

जिल्ला बिपद ब्यवस्थापन समिति, इलाम १५

जिल्ला बिपद पुर्वतयारी तथा प्रतिकार्य योजना २०७८



सि.न.	निकायको नाम	साधनको विवरण										
		चार पाङ्गे जीप वा सवारी	दकमल	स्काभेटर	ट्याक्टर	ट्रिपर	ब्याक हु लोडर	ल्याडर	मोटर साईकल	ट्रक	अन्य	जम्मा
१४	जिल्ला प्रहरी कार्यालय, इलाम	१										१
१५	स.प्र.बल नेपाल नं.१ गण हे.क्वा. श्रीअन्तु, इलाम	२										२
१६	कृषि ज्ञान केन्द्र, इलाम	१							५			६
१७	संघीय खानेपानी तथा ढल व्यवस्थापन आयोजना, इलाम (प्रदेश डिभिजन कार्यालय, समेत)	१										१
१८	जिल्ला शिक्षा विकास तथा समन्वय इकाई	१										१
१९	सडक डिभिजन, इलाम	३										३
२०	निर्माण ब्यबसायीसंग											२५
२१	ट्रक, टेक्सी, ट्याक्टर व्यवसायी संघसँग समन्वय गरेर जुटाउन सकिने											५
जम्मा		२९	२	४	४	३	४	१	५	१	०	८३

जिल्ला बिपद पुर्वतयारी तथा प्रतिकार्य योजना २०७८



४.२बन्दोबस्तीका सामानको आँकलन तथा भण्डारण

सि. न.	सामानको नाम	इकाई	पशुपति प्रसाद गण	जिल्ला प्रहरी कार्यालय	शसस्त्र प्रहरी बल श्रीअन्तु गण हे.क्वा.	BOP पशुपति नगर	BOP काल पोखरी	BOP जौवारी	BOP माने भन्ज्याङ्	BOP छबिसे	BOP समाल्बुङ्	BOP सलकपुर	सुरक्षा बेस आइतबारे	सुरक्षा बेश बाझो	सुरक्षा बेश दानावारी	सुरक्षा बेश चुलाचुली	सुरक्षा निकाय हरुमा जम्मा
१	पिक	गोटा	५	५	५	२	२	१	१	२	२	२	२		५	२	३६
२	सावेल	गोटा	५		२	३	२	२	२	२	२	२	२	१	५		३०
३	फरुवा	गोटा	४	३२		१							२				३९
४	सेफ्टी हेलमेट	गोटा	२६	११	१५										५	४	६१
५	स्ट्रेचर	गोटा	४	१९	२								२	१			२८
६	Climbing Rope	रोल	३														३
७	क्याराविना	गोटा	४		२										५		११
८	घन	गोटा	१														१
९	जम्पर लिभर	गोटा	४														४
१०	ट्राफिक भेष्ट	गोटा	४०														४०
११	वाटर पुफ ज्याकेट	गोटा	१९														१९
१२	म्याट्रेस	गोटा	७		३												१०
१३	पानीबुट/गमबुट	जोर	१५	१२		१०				४	११	७	३	९		११	८२
१४	आल्मुनियम बाल्टिन	गोटा	५	१७	२												२४
१५	त्रिपाल	गोटा	१														१

जिल्ला बिपद ब्यवस्थापन समिति, इलाम १७

जिल्ला बिपद पुर्वतयारी तथा प्रतिकार्य योजना २०७८



सि. न.	सामानको नाम	इकाई	पशुपति प्रसाद गण	जिल्ला प्रहरी कार्यालय	शसस्त्र प्रहरी बल श्रीअन्तु गण हे.क्वा.	BOP पशुपति नगर	BOP काल पोखरी	BOP जौवारी	BOP माने भन्ज्याङ्	BOP छबिसे	BOP समाल्बुङ्	BOP सलकपुर	सुरक्षा बेस आइतबारे	सुरक्षा बेश बाझो	सुरक्षा बेश दानावारी	सुरक्षा बेश चुलाचुली	सुरक्षा निकाय हरुमा जम्मा
१६	फष्ट एण्ड त्रिकेश	गोटा	२														२
१७	FirstAid किट व्याग	गोटा	३		१												४
१८	इमरजेन्सी लाईट	गोटा	१														१
१९	मण्डि	गोटा	११		५												१६
२०	रवर ट्युब	गोटा	६	२	२	२	१	१	१	१	१	१	२	१	१	२	२४
२१	थो व्याग	गोटा	१														१
२२	युन डि पि क्याप	गोटा	५														५
२३	काटा	गोटा	५														५
२४	डोरी	मिटर		१३००													१३००
२५	बेल्चा	थान		४		१											५
२६	गल	थान		१४	१			१	१	२	१	१	१	१			२३
२७	कोदालो	थान		१०										२			१२
२८	लाईफ ज्याकेट	थान		१४	७										५		२६
२९	हम्मर	थान		२													२
३०	त्रिपाल	थान		५०													५०
३१	नाईलन डोरी	मिटर					५०	५०	५०	३०	५०	५०		२०	५०	५०	४००

(Handwritten signature in red ink)

जिल्ला बिपद ब्यवस्थापन समिति, इलाम १८

जिल्ला बिपद पुर्वतयारी तथा प्रतिकार्य योजना २०७८



सि. न.	सामानको नाम	इकाई	पशुपति प्रसाद गण	जिल्ला प्रहरी कार्यालय	शसस्त्र प्रहरी बल श्रीअन्तु गण हे.क्वा.	BOP पशुपति नगर	BOP काल पोखरी	BOP जौवारी	BOP माने भन्ज्याङ्	BOP छबिसे	BOP समाल्बुङ्	BOP सलकपुर	सुरक्षा बेस आइतबारे	सुरक्षा बेश बाझो	सुरक्षा बेश दानावारी	सुरक्षा बेश चुलाचुली	सुरक्षा निकाय हरुमा जम्मा
३२	नाईलन डोरी	रोल		१													१
३३	आरी	थान		१		१											२
३४	झम्पल	थान		२													२
३५	इम	थान		१													१
३६	फायर इन्सटिग्यूसर	थान		१	३											१	५
३७	वन्चरो सानो	थान			३	१	१										५
३८	बन्चरी ठुलो	थान			१												१
३९	स्टाटिक रोप	थान			३												३
४०	हाते पन्जा	जोर			५										५		१०
४१	वायर कटर	थान			१								१				२
४२	हसिया	थान				३	२	२	२	२	२	१					१४
४३	प्लाष्टिक बाल्टी	थान				३	२	२	२	२	२	२	२	१	५	२	२५
४४	खुर्पा	थान			५	१											६
४५	गैती	थान					१										१
४६	सिक्कल	गोटा												१			१
४७	घन्टा	गोटा														२	२

(यसमा हाल मौजूदा रहेका उद्धार तथा राहत सामग्री उल्लेख गरिएको छ ।)

जिल्ला बिपद ब्यवस्थापन समिति, इलाम १९

जिल्ला बिपद पुर्वतयारी तथा प्रतिकार्य योजना २०७८



४.३ सशस्त्र प्रहरी वलको जनशक्ति र श्रोतसाधन

क.बिभिन्न पोष्टहरु (टोल फ्रि.नं. १११४)

सि.नं.	युनिट	कमाण्डर दर्जा	सम्पर्क नं.	जनशक्ति	दूरी (सदरमुकाम देखी)	कार्यालय रहेको स्थान
१	स.प्र.बल नेपाल नं.१ गण हे.क्वा. श्रीअन्तु इलाम	स.प्र.उ.	९८५१२७२२०४ ०२७-५२१६७८	१४४	सदरमुकाम	इलाम न.पा. ७ ओपीधारा
२	वि.ओ.पी. कालपोखरी	सप्रनानि	०२७-५२१६७८	२१	३९ कि.मी.	सन्दकपुर गा.पा. ४ कालपोखरी
३	वि.ओ.पी. जौबारी	सप्रनानि	०२७-५२१६७८	२१	३५ कि.मी.	सन्दकपुर गा.पा. ४ जौबारी
४	वि.ओ.पी. मानेभञ्ज्याङ्ग	सप्रनानि	०२७-५२१६७८	२१	५८ कि.मी.	सूर्योदय न.पा.१ मानेभञ्ज्याङ्ग
५	वि.ओ.पी. पशुपतिनगर	सप्रनि	०२७-५२१६७८	४०	४७ कि.मी.	सूर्योदय न.पा. २ पशुपतिनगर
६	वि.ओ.पी. छबिसे	सप्रनानि	०२७-५२१६७८	२१	५६ कि.मी	सूर्योदय न.पा. ४ छबिसे
७	वि.ओ.पी. समालबुङ्ग	सप्रनानि	०२७-५२१६७८	२७	५९ कि.मि.	सूर्योदय न.पा. ५ समालबुङ्ग
८	वि.ओ.पी. सलकपुर	सप्रनानि		२१	१०० कि.मि.	रोङ्ग गा.पा. ६ सलकपुर
९	सुरक्षा बेश आईतबारे	सप्रनि	०२३-६९७१२२	२५	३४ कि.मी.	सूर्योदय न.पा. ११ आईतबारे
१०	सुरक्षा बेश दानाबारी	सप्रनि	०२७-४१२१११	२१	८९ कि.मी.	माई न.पा. ४ सितली
११	सुरक्षा बेश बाँझो	सप्रनि	९७४५१५६७३९	२५	७४ कि.मि.	माङ्गसेबुङ्ग गा.पा. ६ चिसोपानी पंचमी
१२	सुरक्षा बेश चुलाचुली	सप्रनि	०२७-५२१६७८	२१	११५ कि.मि.	चुलाचुली गा.पा. १ कमल

ख.स.प्र.बल नेपालको परिचालन

सि.नं.	युनिट	दर्जा	सम्पर्क नं.	विपद् व्यवस्थापनमा परिचालन हुने स्टेनवाई जनशक्ति	कैफियत
१	नं.१ गण हे.क्वा. श्रीअन्तु	सप्रउ	९८५१२७२२०४	सप्रनिको कमाण्डमा ५० जना	
२	वि.ओ.पी. कालपोखरी	सप्रनानि	९७४२६९४२६२	जु.अ.को कमाण्डमा १० जना	
३	वि.ओ.पी. जौबारी	सप्रनानि	९७४२६९५३९५	जु.अ.को कमाण्डमा १० जना	
४	वि.ओ.पी. मानेभञ्ज्याङ्ग	सप्रनानि	९८४११३४७५६	जु.अ.को कमाण्डमा १० जना	
५	वि.ओ.पी. पशुपतिनगर	सप्रनि	९८५२०२९००३	सि.अ./जु.अ.को कमाण्डमा २० जना	
६	वि.ओ.पी. छबिसे	सप्रनानि	९८०१६३२८४३	जु.अ.को कमाण्डमा १० जना	
७	वि.ओ.पी. समालबुङ्ग	सप्रनानि	९८४२१३७२५५	जु.अ.को कमाण्डमा १५ जना	
८	वि.ओ.पी. सलकपुर	सप्रनानि	९८६२६२२६०६	जु.अ.को कमाण्डमा १० जना	

जिल्ला बिपद ब्यवस्थापन समिति, इलाम २०

जिल्ला बिपद पुर्वतयारी तथा प्रतिकार्य योजना २०७८



४.४ नेपाल रेडक्रस सोसाइटी

विषयगत क्षेत्र: आश्रय तथा गैर खाद्य

विपदको समयमा प्रयोग गर्न सकिने जनशक्ति तथा सामाग्री विवरण:२०७८

क.उद्धार सामग्री:

क्र.सं.	सामग्री विवरण	सामग्री रहेको स्थान	खोज तथा उद्धारमा खटिन सक्ने	कैफियत
१	एम्बुलेन्स	जिल्ला शाखा इलाम	चालक	
२	एम्बुलेन्स	मंगलबारे उपशाखा देउमाई नपा	चालक	
३	स्ट्रेचर	जिल्ला शाखा तथा उपशाखाहरुमा प्राथमिक उपचार	स्वयम सेवक	
४	गैती, झप्पल, डोरी, सावेल	जिल्ला शाखामा मात्र १÷१ सेट	रेडक्रस स्वयम सेवक	
५	भाइव्रेटर (ड्रिल)	जिल्ला शाखा १ थान	रेडक्रस स्वयम सेवक	
६	त्रिपाल	जिल्ला शाखा ५ थान रेडक्रस	स्वयम सेवक	
७	टेण्ट जिल्ला शाखा	१ थान	रेडक्रस स्वयम सेवक	

ख.राहत सामाग्री

क्र.सं.	सामग्रीको विवरण	सामग्री रहेको स्थान	वितरणमा खटिन सक्ने	कैफियत
१	त्रिपाल, कम्बल, भाँडासेट, बाल्टी, डोरी, कपडा	जिल्ला शाखा	रेडक्रस स्वयम सेवक + कार्यसमिति + कर्मचारी	५० परिवार बराबर
२	त्रिपाल, कम्बल, भाँडासेट, बाल्टी, डोरी, कपडा	कन्याम उपशाखा सूर्योदय नपा	रेडक्रस स्वयम सेवक + कार्यसमिति + कर्मचारी	१० परिवार बराबर
३	त्रिपाल, कम्बल, भाँडासेट, बाल्टी, डोरी, कपडा	दानाबारी उपशाखा माई नपा	रेडक्रस स्वयम सेवक + कार्यसमिति + कर्मचारी	१० परिवार बराबर
४	त्रिपाल, कम्बल, भाँडासेट, बाल्टी, डोरी, कपडा	चुलाचुली उपशाखा चुलाचुली गापा	रेडक्रस स्वयम सेवक + कार्यसमिति + कर्मचारी	१० परिवार बराबर
५	त्रिपाल, कम्बल, भाँडासेट, बाल्टी, डोरी, कपडा	शान्तिडाँडा उपशाखा देउमाई नपा	रेडक्रस स्वयम सेवक + कार्यसमिति + कर्मचारी	५ परिवार बराबर
६	त्रिपाल, कम्बल, भाँडासेट, बाल्टी, डोरी, कपडा	सिद्धिथुम्का उपशाखा देउमाई नपा	रेडक्रस स्वयम सेवक + कार्यसमिति + कर्मचारी	५ परिवार बराबर
७	त्रिपाल, कम्बल, भाँडासेट, बाल्टी, डोरी, कपडा	मंगलबारे उपशाखा देउमाई नपा	रेडक्रस स्वयम सेवक + कार्यसमिति + कर्मचारी	५ परिवार बराबर
८	त्रिपाल, कम्बल, भाँडासेट, बाल्टी, डोरी, कपडा	गोर्खे उपशाखा सूर्योदय नपा	रेडक्रस स्वयम सेवक + कार्यसमिति + कर्मचारी	५ परिवार बराबर
९	त्रिपाल, कम्बल, भाँडासेट, बाल्टी, डोरी, कपडा	आदिपुर उपशाखा माडसेबुङ गापा	रेडक्रस स्वयम सेवक + कार्यसमिति + कर्मचारी	५ परिवार बराबर

जिल्ला बिपद ब्यवस्थापन समिति, इलाम २२

जिल्ला बिपद पुर्वतयारी तथा प्रतिकार्य योजना २०७८



ग. प्रयोग हुन सक्ने जनशक्ति विवरण:

क्र.सं.	विवरण	सेवा दिन सक्ने स्थान	खटाउन सकिने संख्या	कैफियत
	RDRT	जिल्ला शाखा अन्तर्गत	१ जना मात्र	
	NDRT	जिल्ला शाखा अन्तर्गत	५ जना	
	DDRT	जिल्ला शाखा अन्तर्गत	२२ जना	
	Disaster train manpower TOT	जिल्ला तथा उपशाखा	३२ जना	
	First Aid volunteer	जिल्ला तथा उपशाखा	२३४ जना	
	Wash trainee TOT	जिल्ला तथा उपशाखा	३ जना	

४.५ आवश्यकताको लेखाजोखा तथा खाडल पहिचान:

जिल्लालाई विपदको समयमा उद्धार तथा राहत कार्यको लागि आवश्यक पर्ने जनशक्ति तथा भौतिक सामग्री के कति मात्रामा रहेका छन् तथा आवश्यकता कति पर्नेसक्छ भनी अनुमान तथा यथार्थ विवरणको जानकारी लिई अपुग जनशक्ति, भौतिक साधन तथा रकम पहिचान गरी पूर्वतयारीका क्रममा खाडलको पहिचान गर्नुपर्छ । जसनुसार निम्न अवस्था देखिन्छ:

क्र.स.	सामग्रीको नाम	आवश्यकता	हाल रहेको	खाडल थप गर्नुपर्ने	कैफियत
१	गाडी	मिनी ट्रक + ५पिकअप+ट्याक्टर गरी थान	१	मिनिट्रक+ ट्याक्टर+ पिकअप गरि ५ थान	यो समन्वयमा जुटाउने
२	लाइफ ज्याकेट	१० थान	२ थान	८ थान	
३	ल्याडर	५ थान	१	४ थान	
४	फायर फाइटिङ क्लोथ	१० थान	४ थान	६ थान	
५	डोरी	५०० मिटर	१४० मिटर	३६० मिटर	
६	बेल्चा	१० थान	२ थान	८ थान	
७	गैती	१० थान	१ थान	९ थान	
८	झम्पल	१० थान	१ थान	९ थान	
९	कोदालो	५ थान	२ थान	३ थान	
१०	बाल्टी	१० थान	०	१० थान	
११	सर्च लाइट	५ थान	१ थान	४ थान	
१२	क्लाइमिबड्ग बेल्ट	१० थान	०	१० थान	
१३	क्लाइमिबड्ग हुक	५ थान	०	५ थान	
१४	व्याक बोर्ड	५ थान	१ थान	४ थान	
१५	स्ट्रेचर	५० थान	१० थान	४० थान	
१६	हेल्मेट	२० थान	२ थान	१८ थान	
१७	टेण्ट	१०	१ थान	९ थान	
१८	हेमर	१०	२ थान	८ थान	
१९	Rescue Belt	१० थान	२ थान	८ थान	
२०	ह्याण्ड माइक	५ थान	१ थान	४ थान	

जिल्ला बिपद पुर्वतयारी तथा प्रतिकार्य योजना २०७८



क्र.स.	सामग्रीको नाम	आवश्यकता	हाल रहेको	खाडल थप गर्नुपर्ने	कैफियत
२१	टर्च लाइट	१० थान	२ थान	८ थान	
२२	सिटी	१० थान	२ थान	८ थान	
२३	स्फेयर बुक	१० थान	१ थान	९ थान	
२४	पूर्व सूचनामा प्रयोग हुने सामान	१० थान	०	१० थान	
२५	ट्युव	१० थान	०	१० थान	
२६	हावापानी मापन केन्द्र	१० स्थानमा	६ स्थानमा	४ स्थान	
२७	प्राथमिक उपचारक	५० जना	२२	२८ जना	
२८	दैवीप्रकोप विषयमा दक्ष जनशक्ति	२० जना	०	२० जना	सुरक्षा कर्मी बाहेक
२९	शववहान	२ थान	०	२ थान	
३०	दमकल	३ थान	१ थान	२ थान	हाल इनपा संगमात्र

जिल्ला बिपद ब्यवस्थापन समिति, इलाम २४



परिच्छेद ५

विपद् पुर्वतयारी र प्रतिकार्य योजना

५.१ विपद्को अनुमानित अवस्था:

- पहिरोबाट प्रभावित मध्ये ३३८ परिवारका १६९० जना सदस्यलाई साथै बाढीबाट ११४० घरपरिवारका ७०० जना सदस्यहरूलाई उद्धार गर्नु पर्ने हुनसक्छ ।
- भौतिक संरचनाहरू, घर, विद्यालय ,पुल ,बाटो, कलभर्ट, आदि भत्किन सक्छ ।
- मानिसहरू हराएका, पुरिएका, घाइते भएका साथै गम्भीर मानवीय क्षति भएको हुनसक्छ ।
- चौपायाहरू, अन्नवालीहरू नष्ट भएको हुनसक्छ ।
- ६ गा.पा. र ४ न.पा. मा पहिरो जान सक्छ साथै १ गा.पा. र १ न.पा.मा बाढीको विपद् हुन सक्छ ।
- आफन्तसँग सम्बन्ध विच्छेद भएको हुन सक्छ ।

५.२ विषयगत उद्देश्य:

- प्रभावित समुदायलाई पूर्वसूचना प्रदान गर्ने
- प्रभावित समुदायलाई खोज तथा उद्धार एवं राहत व्यवस्थापन क्षेत्रसँग सम्पर्क विस्तार गराउने,
- विपद्को समयमा गठित सबै विषयगत क्षेत्रहरूको उपयुक्त परिचालन तथा समन्वय कायम गर्ने,
- विपद् मा परेको व्यक्ति, समुदायमा यथाशीघ्र खोज तथा उद्धार कार्य सञ्चालन गरी जीउधनको सुरक्षा गर्ने,
- आफन्तसँग सम्बन्ध विच्छेद भएको व्यक्तिहरू पहिचान गरी सम्बन्ध कायम गर्न खोजी तीव्र बनाउने ।

५.३ सामान्य पुर्वतयारी योजना

क्र. सं.	विवरण	जिम्मेवारी निकाय	कैफियत
१	विपद् हुन सक्ने सम्भावना भएको क्षेत्रहरूको पहिचान गर्ने	जिल्ला समन्वय समिति,इलाम, स्थानीय पालिकाहरू	
२	आपतकालिन कोषको व्यवस्था गर्ने	जिल्ला समन्वय समिति,इलाम, स्थानीय पालिकाहरू	
३	खोज तथा उद्धार सामाग्री तयारी अवस्थामा राख्ने र जिल्ला प्रशासन कार्यालयमा समय समयमा प्रतिवेदन गर्ने ।	जिल्ला प्रशासन कार्यालय, इलाम, सुरक्षा निकायहरू, नेपाल रेडक्रस सोसाइटी, इलाम	
४	तालिम प्राप्त जनशक्ति तयारी तथा परिचालन गर्ने	जिल्ला प्रशासन कार्यालय, इलाम, सुरक्षा निकायहरू, नेपाल रेडक्रस सोसाइटी, इलाम	
५	राहत सामाग्रीको भण्डारण जिल्ला र उपशाखामा पुर्व तयारी गर्ने	नेपाल रेडक्रस सोसाइटी, इलाम	गैर खाद्य सामाग्री
६	एम्बुलेन्स, स्टेचर तथा औषधीहरूको सूची तयारी	स्वास्थ्य कार्यालय, इलाम, नेपाल रेडक्रस सोसाइटी, इलाम	
७	खानेपानी आपूर्ति तथा शुद्धीकरणकालागि क्लोरिनको व्यवस्था	स्थानीय तहहरू	
८	खाद्य सामाग्री तथा कोषको व्यवस्था	स्थानीय तहहरू, उद्योग वाणिज्य संघ, इलाम	

(Handwritten signature in red ink)

जिल्ला बिपद पूर्वतयारी तथा प्रतिकार्य योजना २०७८



क्र. सं.	विवरण	जिम्मेवारी निकाय	कैफियत
९	विपद् सूचना केन्द्र स्थापना	जिल्ला प्रशासन कार्यालय, इलाम	
१०	स्थानीय सञ्चार माध्यमहरुबाट सचेतनामूलक सन्देश प्रसारण गर्ने	जिल्ला समन्वय समिति, इलाम, जिल्ला प्रशासन कार्यालय, इलाम, नेपाल रेडक्रस सोसाइटी, इलाम	स्थानीय सञ्चार माध्यमहरुको सहयोग लिने
११	यातायातका साधनहरुको प्रबन्ध मिलाउने	स्थानीय तहहरु, जिल्ला प्रशासन कार्यालय, इलाम, सुरक्षा निकायहरु	
१२	वैकल्पिक वासस्थान निर्माण	स्थानीय तहहरु, जिल्ला प्रशासन कार्यालय, इलाम, सुरक्षा निकायहरु, नेपाल रेडक्रस सोसाइटी, इलाम	
१३	आपतकालिन स्वास्थ्य टोली RRT परिचालन	स्वास्थ्य कार्यालय, इलाम	

५.४ विषयगत पूर्वतयारी योजना

इलाम जिल्ला भौगोलिक दृष्टिकोणले चुरे क्षेत्र र पहाड क्षेत्र रहेको कारण कमजोर भू-धरातल भएको कारणबाट विभिन्न समयमा विपद्को आधारमा जोखिमपूर्ण जिल्लाको रूपमा रहेको छ । पहिरो, आगलागी, हावाहुरी, महामारी, भूकम्प, बाढी चट्याङ्ग, असिना आदि जोखिमले समय समयमा यस जिल्लालाई पिरोल्ने गर्दछ । हालैका दिनमा विश्वभर देखिएको कोभिड १९ को महामारीले यो जिल्ला पनि अछुतो रहन सकेको छैन कोभिडको महामारीबाट बचाउनु सबैभन्दा चुनौतिपूर्ण रहेको छ । यी जोखिमबाट जोगिन तथा क्षति कम गर्न निम्नानुसार विपद् पूर्वतयारी योजना तयार गरिएको छ ।

५.४.१ विपद्को समयमा मानवीय सहायतामा संलग्न साझेदार निकाय

क्र.सं	निकायको नाम	प्रमुखको नाम /पद	सम्पर्क नं	मोबाइल नं.
१	जिल्लाका न.पा. तथा गा.पा.	प्रमुख/अध्यक्ष	आ-आफ्नो गा.पा/न.पा. प्रमुख	आ-आफ्नो गा.पा/न.पा. प्रमुख
२	जिल्ला प्रशासन कार्यालय, इलाम	प्रमुख जिल्ला अधिकारी	०२७-५२०५५५	९८५२६०७७७७
३	जिल्ला समन्वय समिति, इलाम	जिल्ला समन्वय अधिकारी	०२७-५२००५२	९८५१२५००२२
४	पशुपति प्रसाद गण, गढीथुम्का ब्यारेक, इलाम	कार्यालय प्रमुख	०२७-५२१५२७	९८४१२९५७३१
५	जिल्ला प्रहरी कार्यालय, इलाम, इलाम	कार्यालय प्रमुख	०२७-५२०१००	९८५२६०५५५५
६	स.प्र.बल नेपाल नं.१ गण हे.क्वा. श्रीअन्तु, इलाम	कार्यालय प्रमुख	०२७-५२१६७८	९८५१२७२२०४
७	राष्ट्रिय अनुसन्धान जिल्ला कार्यालय, इलाम	कार्यालय प्रमुख	०२७-५२०२४६	९८४२११६६०१
८	राष्ट्रिय मान्यता प्राप्त दलका जिल्लास्थित प्रमुख वा प्रतिनिधी	इन्चार्ज/सभापति	ने.क.पा.एमाले ०२७-५२०० नेपाली कांग्रेस ०२७-५२०२००	श्री राम राना ९८४४६९२३०३ श्री हिमालय कर्मचार्य-

जिल्ला बिपद व्यवस्थापन समिति, इलाम २६

जिल्ला बिपद पुर्वतयारी तथा प्रतिकार्य योजना २०७८



क्र.सं	निकायको नाम	प्रमुखको नाम /पद	सम्पर्क नं	मोबाइल नं.
			ने.क.पा. माओबादी जनता समाजवादी पार्टी नेपाल -	९८५२६८०४२२ श्री धिरेन्द्र शार्मा 'रमण'- ९८५२६८०००२ श्री डिल्ली चाम्लिङ्ग - ९८५२६८००८०
९	कृषि ज्ञान केन्द्र, इलाम	कार्यालय प्रमुख	०२७-५२००४६	९८५२६३७८५५
१०	भेटेरिनरी अस्पताल तथा पशुसेवा विज्ञ केन्द्र, झापा सम्पर्क कार्यालय, इलाम	कार्यालय प्रमुख	०२७-५२००४३	९८४२६३४४३
११	शिक्षा विकास तथा समन्वय इकाइ, इलाम	कार्यालय प्रमुख	०२७-५२००२९	९८५२६८०९६१
१२	संघीय खानेपानी तथा ढल व्यवस्थापन आयोजना, इलाम	कार्यालय प्रमुख	०२७-५२००२६	९८६१५३१६३३
१३	सडक डिभिजन, इलाम	कार्यालय प्रमुख	०२७-५२०२९६	९८५२६८१०४९
१४	शहरी विकास तथा भवन डिभिजन कार्यालय, इलाम	कार्यालय प्रमुख	०२७-५२००२८	९८५२६८५००५
१५	जिल्ला स्वास्थ्य कार्यालय, इलाम	कार्यालय प्रमुख	०२७-५२००३६	९८५२६८५८१९
१६	डिभिजन वन कार्यालय, इलाम	डिभिजनल वन अधिकृत	०२७-५२००२७	९७५२६८५६१६
१७	जलस्रोत तथा सिंचाई विकास डिभिजन कार्यालय, इलाम	कार्यालय प्रमुख	०२७-५२००६४	९८५२६८०६६४
१८	नेपाल विद्युत प्राधिकरण, इलाम	कार्यालय प्रमुख	०२७-५२०८४९	९८५२६२००५४
१९	नेपाल टेलिकम, इलाम	कार्यालय प्रमुख	०२७-५२०४४४	९८५११०४७७४
२०	नेपाल रेडक्रस सोसाइटी, इलाम	सभापति	०२७-५२०१०२	९८५२०८१८३८
२१	उद्योग वाणिज्य संघ, इलाम, इलाम	अध्यक्ष	०२७-५२००३७	९८५२६८००३७
२२	गैर सरकारी संस्था महासंघ नेपाल, इलाम शाखा	अध्यक्ष	०२७-५२००४६	९८५२६८०१७०
२३	निर्माण ब्यबसायीसंग रहेका स्काभेटर र अन्य साधन	अध्यक्ष		९८५२६८०२१५
२४	ट्याकसी ट्रिपर ट्याक्टर यातायात ब्यबसायीहरूसंग रहेका सवारी साधनहरु	अध्यक्ष		९८५२६८०५५५

जिल्ला बिपद ब्यवस्थापन समिति, इलाम २७

जिल्ला बिपद पुर्वतयारी तथा प्रतिकार्य योजना २०७८



५.४.२ विपदको समयमा मानवीय सहायतामा संलग्न साझेदार निकायको भूमिकागत सूची

क्र.सं.	निकायको नाम	भूमिका तथा जिम्मेवारी
१	जिल्लाका न.पा. तथा गा.पा.	समन्वय, जनशक्ति परिचालन, श्रोत व्यवस्थापन, राहतमा सहयोग, सूचना व्यवस्थापन, सिफारिस ।
२	जिल्ला समन्वय समिति, इलाम	समन्वय तथा सूचना व्यवस्थापन ।
३	जिल्ला प्रशासन कार्यालय, इलाम	खोजतलास तथा उद्धार र आपतकालीन बन्दोबस्ती तथा पुनर्लाभ र राहत व्यवस्थापन।
४	पशुपति प्रसाद गण, गढीथुम्का ब्यारेक, इलाम	खोज तलास तथा उद्धार सम्बन्धी काम गर्ने ।
५	जिल्ला प्रहरी कार्यालय, इलाम, इलाम	खोज तलासमा सहयोग तथा शान्ति सुरक्षा व्यवस्थापन गर्ने ।
६	स.प्र.बल नेपाल नं.१ गण हे.क्वा. श्रीअन्तु, इलाम	खोज तलास तथा उद्धारमा सहयोग गर्ने ।
७	राष्ट्रिय अनुसन्धान जिल्ला कार्यालय, इलाम	सूचना व्यवस्थापन र समन्वय गर्ने ।
८	राष्ट्रिय मान्यता प्राप्त दलका जिल्ला स्थित प्रमुख वा प्रतिनिधी	सहमति तथा योजना कार्यान्वयनमा जिल्ला विपद् व्यवस्थापनसमितिलाई सहयोग गर्ने ।
९	कृषि ज्ञान केन्द्र, इलाम	खाद्य सुरक्षा तथा व्यवस्थापन ।
१०	भेटेरिनरी अस्पताल तथा पशुसेवा विज्ञ केन्द्र, झापा सम्पर्क कार्यालय, इलाम	पशु सुरक्षा तथा संरक्षण ।
११	शिक्षा विकास तथा समन्वय इकाइ, इलाम	आपतकालीन शिक्षा व्यवस्थापन ।
१२	संघीय खानेपानी तथा ढल व्यवस्थापन आयोजना, इलाम	खानेपानी तथा सरसफाइ व्यवस्थापन ।
१३	सडक डिभिजन, इलाम	बाटोको पहिरो हटाउने तथा भत्किएका भौतिक संरचना पन्छाउने, यातायात व्यवस्थापनमा सहयोग गर्ने ।
१४	शहरी विकास तथा भवन कार्यालय, इलाम	आवास, भवन तथा भौतिक पूर्वाधार निर्माणमा नियमन तथा विपदको समयमा समन्वय गरी सहयोग गर्ने ।
१५	स्थय कार्यालय, इलाम	आपतकालीन स्वास्थ्य तथा पोषण व्यवस्थापन गर्ने ।
१६	डिभिजन वन कार्यालय, इलाम	बाढी र पहिरोमा रुख हटाउने, वन डढेलो, हाती आतङ्क नियन्त्रण गर्ने ।
१७	जलस्रोत तथा सिंचाई विकास डि. कार्यालय, इलाम	बाढी, पहिरो व्यवस्थापन ।
१८	नेपाल विद्युत प्राधिकरण, इलाम	विपदको समयमा विद्युतबाट हुन सक्ने जोखिम न्यूनीकरण र नियमित संचालन गर्ने ।
१९	नेपाल टेलिकम, इलाम	विपदको समयमा सूचना तथा संचारको व्यवस्थापन गर्ने ।
२०	नेपाल रेडक्रस सोसाइटी, इलाम	आश्रय तथा गैरखाद्य सामग्री व्यवस्थापन ।
२१	उद्योग वाणिज्य संघ, इलाम	विपदको समयमा जिल्ला प्रशासनसँग समन्वय गरी प्रभावितलाई आवश्यकता अनुसार सहयोग गर्ने ।

जिल्ला बिपद ब्यवस्थापन समिति, इलाम २८

जिल्ला बिपद पूर्वतयारी तथा प्रतिकार्य योजना २०७८



क्र.सं.	निकायको नाम	भूमिका तथा जिम्मेवारी
२२	गैर सरकारी संस्था महासंघ नेपाल, इलाम शाखा	विपद्को समयमा जिल्ला प्रशासनसँग समन्वय गरी प्रभावितलाई आवश्यकता अनुसार सहयोग गर्ने ।

५.५ सूचना व्यवस्थापन

विपद्को विषयमा सूचनाको महत्वपूर्ण भूमिका हुन्छ । गलत सूचना प्राप्त भएमा बजेट, समय तथा जनशक्तिको बेकार खर्च हुनुका साथै तनाव पनि बढेर जान्छ । तसर्थ विपद् पूर्वतयारी योजनामा सूचना व्यवस्थापनलाई महत्वपूर्ण पक्ष मानिन्छ । सूचना व्यवस्थापनका लागि निकायगत जनशक्ति तथा स्रोत साधनको आँकलन निम्नानुसार गरिएको छः (स्थानीय तहहरूमा विपद्को समयमा तत्काल जानकारी दिन तथा लिन)

सि.नं	निकाय	विषय क्षेत्र	सम्पर्क व्यक्तिको नाम थर	पद	सम्पर्क नं
१	इ.न.पा	समन्वय तथा सूचना व्यवस्थापन	रामकुमार शाह	शाखा अधिकृत	९८४२६३५०५७
२	सूर्योदय न.पा.	समन्वय तथा सूचना व्यवस्थापन	सुवास राई	वडा सदस्य	९८४२६३६७००
३	देउमाई न.पा.	समन्वय तथा सूचना व्यवस्थापन	गोपाल बाँस्तोला	सूचना अधिकृत	९८१८०१९४००
४	माई न.पा.	समन्वय तथा सूचना व्यवस्थापन	लक्ष्मण भुर्तेल	शा.अ	९८४३९९४४०
५	रोड गा.पा.	समन्वय तथा सूचना व्यवस्थापन	नेत्रप्रसाद पोखरेल	ना.सु.	९७५२६०५२५५
६	सन्दकपुर गा.पा.	समन्वय तथा सूचना व्यवस्थापन	लक्ष्मी श्रेष्ठ	ना.सु.	९८०१४५१७४९
७	चुलाचुली गा.पा.	समन्वय तथा सूचना व्यवस्थापन	तीर्थ राज खरेल	शा.अ	९८४२७०५७३८
८	माडसेबुङ्गा गा.पा.	समन्वय तथा सूचना व्यवस्थापन	अर्जुन घिमिरे	इन्जिनियर	
९	फाकफोकथुम गा.पा.	समन्वय तथा सूचना व्यवस्थापन	कुमार राई	ना.सु.	९८१९३६०९७१
१०	माईजोगमाई गा.पा.	समन्वय तथा सूचना व्यवस्थापन	वीरध्वज लिम्बु	खरिदार	९८५२६८१८३०
११	स्थानीय रेडक्रस	राहत तथा उद्धार	उपशाखा	सभापति/ अन्य सदस्य	क्षेत्र अनुसार

कार्यालय/ संस्था

१२	जि.स.स., इलाम	समन्वय तथा सूचना व्यवस्थापन	इलाम	९८५२६८००१०	०२७-५२००५२
१३	जिल्ला प्रशासन कार्यालय, इलाम	खोज तलास तथा उद्धार	इलाम	९८५२८५१९९	०२७ - ५२११८६
१४	पशुपति प्रसाद गण,	खोज तलास तथा उद्धार	इलाम	९८४६०८६७३१	०२७ - ५२१५२७

जिल्ला बिपद ब्यवस्थापन समिति, इलाम २९

जिल्ला बिपद पुर्वतयारी तथा प्रतिकार्य योजना २०७८



सि.नं	निकाय	विषय क्षेत्र	सम्पर्क व्यक्तिको नाम थर	पद	सम्पर्क नं
	गढीथुम्का ब्यारेक, इलाम				
१५	जिल्ला प्रहरी कार्यालय, इलाम	खोज तलास तथा उद्धार	इलाम	९८५२६०५५५५	०२७ - ५२०१००
१६	स.प्र.बल नेपाल नं.१ गण हे.क्वा. श्रीअन्तु, इलाम	खोज तलास तथा उद्धार	इलाम	९८५१२७२२०४	०२७ - ५२१६७८
१७	राष्ट्रिय अनुसन्धान	सूचना संकलन	इलाम	९८४२११६६०१	०२७- ५२०२४६
१८	शिक्षा विकास तथा समन्वय इकाइ	आपतकालीन शिक्षा	इलाम	९८५२६८०९६१	०२७- ५२००२९
१९	सं.खा.पा. तथा ढ.व्य. कार्यालय	खानेपानी तथा सरसफाइ	इलाम	९८६१५३१६३३	०२७- ५२००२६
२०	कृषि ज्ञान केन्द्र इलाम	खाद्य कृषि तथा पशुपन्छी	इलाम	९८४२६३७८५५	०२७ - ५२००४६
२१	स्वास्थ्य कार्यालय	स्वास्थ्य तथा पोषण	इलाम	९८५२६८०८२६	०२७ - ५२००३६
२२	भे.अ.तथा प.से.विज्ञ केन्द्र, इलाम	खाद्य कृषि तथा पशुपन्छी	इलाम	९८४२०४८६८४	०२७ - ५२१६७८
२३	डिभिजन वन कार्यालय	खोज तलास उद्धार तथा वन संरक्षण	इलाम	९७५२६०५६१६	०२७ - ५२००२७
२४	शहरी विकास तथा भवन कार्यालय	सडक तथा भौतिक पूर्वाधार	इलाम	९८५२६८५००५	०२७ - ५२००२८

५.६ विषयगत क्षेत्रका अगुवा तथा सहयोगीको सूची

जिल्ला आपतकालीन योजनामा निम्नानुसार १० वटा विषयगत क्षेत्र र क्षेत्रगत समूहको नेतृत्व र मुख्य सहभागी निकायहरू निर्धारण गरिएको छ । विषयगत क्षेत्रका सदस्यबाट अपेक्षित सहयोग प्राप्त हुनेछ र सबैले समान रूपमा जिम्मेवारी बहन गर्ने विषय प्रत्याभूति गरिएको छ ।

क्र.सं.	क्षेत्रगत समिति	क्षेत्रगत कार्य समूहको नेतृत्व	सहयोगी सदस्यहरू
१	समन्वय तथा सूचना व्यवस्थापन	जिल्ला समन्वय समितिको कार्यालय, इलाम	जिल्ला समन्वय समिति, गा.पा. र न.पा. जिल्ला प्रशासन कार्यालय, जिल्ला प्रहरी कार्यालय, नेपाल रेडक्रस सोसाइटी, पत्रकार महासंघ, नेपाल वाणी एफ.एम, इलाम एफ.एम., फिक्कल एफ.एम. चियाबारी एफ.एम.
२	खोजतलास तथा उद्धार व्यवस्थापन	जिल्ला प्रशासन कार्यालय, इलाम	जिल्ला प्रशासन कार्यालय, जिल्ला प्रहरी कार्यालय, स.प्र.बल नेपाल नं.१ गण हे.क्वा. श्रीअन्तु, इलाम, पशुपति प्रसाद गण, गढीथुम्का ब्यारेक, इलाम, जिल्ला समन्वय समिति, नेपाल रेडक्रस सोसाइटी इलाम ।
३	खाद्य कृषि तथा	कृषि ज्ञान केन्द्र, इलाम	कृषि ज्ञान केन्द्र, इलाम, भेरेरीनरी अस्पताल तथा पशु

जिल्ला बिपद ब्यवस्थापन समिति, इलाम ३०

जिल्ला बिपद पुर्वतयारी तथा प्रतिकार्य योजना २०७८



क्र.सं.	क्षेत्रगत समिति	क्षेत्रगत कार्य समूहको नेतृत्व	सहयोगी सदस्यहरू
	पशुपन्छी सेवा व्यवस्थापन		विज्ञ केन्द्र, कृषि ज्ञान केन्द्र, इलाम कृषि ज्ञान केन्द्र, इलाम न.पा., उद्योग वाणिज्य संघ, जि.स.स., होटेल एसोसिएसन इलाम ।
४	आश्रय तथा गैरखाद्य सामग्री व्यवस्थापन	नेपाल रेडक्रस सोसाइटी, इलाम	नेपाल रेडक्रस सोसाइटी, जिल्ला प्रशासन कार्यालय, जिल्ला समन्वय समिति , उद्योग वाणिज्य संघ, ट्याक्सी व्यवसायी संघ
५	स्वास्थ्य तथा पोषण व्यवस्थापन	जिल्ला स्वास्थ्य कार्यालय, इलाम	जिल्ला स्वास्थ्य कार्यालय, इलाम अस्पताल, मेरी स्टोप सेन्टर, डा. मेघबहादुर पराजुली सामुदायिक अस्पताल, प्रसिद्ध अस्पताल फिक्कल, नेपाल रेडक्रस सोसाइटी, नेपाल परिवार नियोजन संघ, फिक्कल अस्पताल फिक्कल तथा कार्यालयका कर्मचारीहरू ।
६	खानेपानी, सरसफाइ व्यवस्थापन	संघीय खानेपानी तथा ढल व्यवस्थापन आयोजना, इलाम	संघीय खानेपानी तथा ढल व्यवस्थापन आयोजना, इलाम, जि.स. स., न.पा. तथा गा.पा., नेपाल रेडक्रस सोसाइटी, खानेपानी उपभोक्ता महासंघ, नामसालिङ्ग सामुदायिक विकास केन्द्र, सुनगाभा विकास संस्था, इलाम सहयोग परिषद ।
७	आपतकालीन संरक्षण तथा बाल संरक्षण	सम्बन्धित स्थानीय तह र जिल्ला प्रशासन कार्यालय	सम्बन्धित स्थानीय तह शिक्षा विकास तथा समन्वय एकाइ , कृषि ज्ञान केन्द्र, इलाम, जिल्ला प्रहरी कार्यालय, इलाम नगरपालिका, नेपाल रेडक्रस सोसाइटी स.प्र.बल नेपाल नं.१ गण हे.क्वा. श्रीअन्तु, इलाम, अपाङ्ग एकता समाज,
८	आपतकालीन शिक्षा व्यवस्थापन	जिल्ला शिक्षा कार्यालय	शिक्षा विकास तथा समन्वय एकाइ, सम्बन्धित स्थानीय तह इलाम नगरपालिका, गैसस प्रतिनिधि, नागरिक समाज, शिक्षक महासंघ, जिल्ला समन्वय समिति , विद्यालय व्यवस्थापन समिति, विद्यालय प्र.अ., स्रोत व्यक्ति
९	आपतकालीन बन्दोबस्ती तथा पुनर्लाभ व्यवस्थापन	जिल्ला प्रशासन कार्यालय,	जिल्ला प्रशासन कार्यालय, जिल्ला प्रहरी कार्यालय, स.प्र.बल नेपाल नं.१ गण हे.क्वा. श्रीअन्तु, इलाम, पशुपति प्रसाद गण इलाम, जि.स.स.इलाम
१०	सडक तथा भौतिक पूर्वाधार	डिभिजन सडक कार्यालय	डिभिजन सडक कार्यालय, शहरी विकास तथा भवन कार्यालय, जि.स.स, निर्माण व्यवसायी संघ,

जिल्ला बिपद पुर्वतयारी तथा प्रतिकार्य योजना २०७८

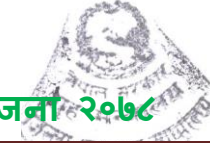


१.७ विपद्को अवस्थामा आधारित आपतकालीन प्रतिकार्य योजना

विपद्को घटना पश्चातको अवधि	विपद्को अवस्थामा गरिने आपतकालीन कार्य (विपद्को प्रकृतिमा आधारित)	आपतकालीन अवस्था संवोधन गर्न गरिने पूर्वतयारी कार्य	पूर्वतयारी कार्य संवोधन गर्न खाडलको पहिचान	मुख्य जिम्मेवार निकाय	पूर्वतयारी कार्यका लागि अनुमानित लागत
पहिलो दिन	<ul style="list-style-type: none"> सूचना प्राप्त गर्नासाथ आपतकालीन बैठक बस्ने उद्धारकर्मीहरू परिचालन गर्ने । अवस्थाको विश्लेषण गर्ने। हराएकाहरू को खोज र उद्धार कार्य गर्ने । जोखिममा रहेकालाई स्थानान्तरण गर्ने। घाइतेहरूलाई प्राथमिक उपचार गर्ने । प्राथमिक उपचार गरी थप उपचारको लागि अस्पताल पठाउने । द्रुत घटनाको लेखाजोखा सुरु गर्ने । घटना मुचुल्का तयार गर्ने, मृत अवस्थामा फेला परेमा पोष्टमार्टमको लागि अस्पताल पठाउने । 	<ul style="list-style-type: none"> सम्पर्क व्यक्तिहरू को सम्पर्क सूची तयार गर्ने। उद्धारकर्मीहरूलाई अभिमुखीकरण गर्ने उद्धार सामग्रीहरू भण्डारण र तयारी अवस्थामा राख्ने । प्राथमिक उपचारको टोली गठन गर्ने र औषधी, औजार तयारी अवस्थामा राख्ने फारमहरू तयार गर्ने र DDRC का सदस्य, राजनैतिक दलको प्रतिनिधि, स्वयम्सेवकलाई समेत फारम भर्ने अभिमुखीकरण गर्ने । प्रहरी कार्यालयका इलाका, पोष्ट आदि सबैको फोन नं संकलन गरी राख्ने । 	<ul style="list-style-type: none"> उद्धारकर्मीहरू लाई अभिमुखीकरण उद्धार सामग्रीहरू पर्याप्त मात्रामा नभएको, जस्तै लाईफ ज्याकेट, Climbing rope, Rafting rope firefighting cloths, portable water cannel 	<ul style="list-style-type: none"> पशुपति प्रसाद गण, गढीथुम्का ब्यारेक, इलाम फोन र फयाक्स नं. ०२७-५२०१९९ ०२७-५२०१९९ जिल्ला प्रहरी कार्यालय, इलाम फोन र फयाक्स नं. ९८५२६८०७१० ०२७- ५२०१०० स.प्र.बल नेपाल नं.१ गण हे.क्वा. श्रीअन्तु, इलाम फोन र फयाक्स नं. ०२७-५२१६७८ 	<ul style="list-style-type: none"> अनुमानित रु १० लाख ।
दोस्रो दिन	<ul style="list-style-type: none"> खोजी तथा उद्धार कार्यमा निरन्तरता दिने। सबै निकायलाई आपतकालीन बैठक बस्न लगाउने । सम्बन्धित परिवारहरूलाई व्यक्ति, सम्पति सामान जिम्मा लगाउने । 	<ul style="list-style-type: none"> विवरण तयारीलाई निरन्तरता दिने फारमहरू तयार गर्ने प्राप्त विवरणलाई क्र.स. चेक गरी राहतको लागि पेस गर्ने । 	<ul style="list-style-type: none"> उपयुक्त फारमको अभाव, जनशक्ति अभाव, 	<ul style="list-style-type: none"> पशुपति प्रसाद गण, गढीथुम्का ब्यारेक, इलाम जिल्ला प्रहरी कार्यालय, इलाम स.प्र.बल नेपाल 	<ul style="list-style-type: none">

(Handwritten signature in red ink)

जिल्ला बिपद पुर्वतयारी तथा प्रतिकार्य योजना २०७८



विपद्को घटना पश्चातको अवधि	विपद्को अवस्थामा गरिने आपतकालीन कार्य (विपद्को प्रकृतिमा आधारित)	आपतकालीन अवस्था संवोधन गर्न गरिने पूर्वतयारी कार्य	पूर्वतयारी कार्य संवोधन गर्न खाडलको पहिचान	मुख्य जिम्मेवार निकाय	पूर्वतयारी कार्यका लागि अनुमानित लागत
	<ul style="list-style-type: none"> घटनाको द्रुत लेखाजोखालाई निरन्तरता दिने । थप भेटिएका घाइतेहरूलाई प्राथमिक उपचार गर्ने प्राथमिक उपचार गरी थप उपचारको लागि अस्पताल पठाउने । घटनाको बारेमा DDRC मा प्रतिवेदन दिने । खोज उद्धारमा निरन्तरता, स्थितिलाई सामान्य बनाउन आवश्यक काम गर्ने , 			नं.१ गण हे.क्वा. श्रीअन्तु, इलाम	
तेस्रो दिन	<ul style="list-style-type: none"> योजनाबद्ध राहत वितरणको अनुगमन गर्ने । कोष संकलन थाल्ने। संयुक्त लेखाजोखा सुरु गर्ने । विषयगत क्षेत्रले आ- आफ्नो क्षेत्रको गतिविधि तथा क्षति सर्वेक्षण गर्ने । 	<ul style="list-style-type: none"> संयुक्त अनुगमन टोली बनाई राख्ने, कोष संकलन गर्ने नीति तयार गर्ने, विषयगत क्षेत्रको नियमित बैठक गराई राख्ने, आवश्यक फारम तयार गरी राख्ने । 			<ul style="list-style-type: none"> खोज तलास तथा उद्धार क्षेत्र
एक महिना	<ul style="list-style-type: none"> पुनर्निर्माणको लागि व्यवस्था मिलाउने 	<ul style="list-style-type: none"> आवश्यक श्रोतको पहिचान गरिराख्ने । 	<ul style="list-style-type: none"> 	<ul style="list-style-type: none"> ठूलो विपद्मा श्रोत जुटाउन कठिनाई पर्ने देखिन्छ । 	<ul style="list-style-type: none"> खोज तलास तथा उद्धार क्षेत्र
बाँकी अवधि	वेपत्ता व्यक्ति, भौतिक सम्पति, पशु चौपयाहरू को खोजी तथा पुन निर्माण कार्यलाई निरन्तरता दिने । विपद्को समयमा परिचालित सम्पूर्णलाई धन्यवाद दिने ।				

जिल्ला बिपद पुर्वतयारी तथा प्रतिकार्य योजना २०७८



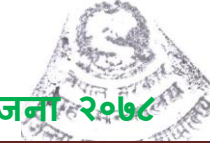
५.८ कोभिड-१९ को सन्दर्भमा विपद् पूर्व तयारी तथा प्रतिकार्य

विश्वव्यापी महामारीको रूपमा फैलिइरहेको कोभिड-१९ को प्रतिकार्य एवम् रोकथाम विपद्को समयमा कार्य गरिने छ । कोभिड-१९ को महामारी शुरु भएपछि तत्कालिन अबस्थामा जनचेतना जगाउन स्थानीय तहहरूबाट प्रर्याप्त कामहरू भएका छन । बिभिन्न स्थानमा बिचल्ली भएका नागरिकहरूलाई आआफ्नो घर बासस्थानमा पुर्‍याउने राहत तथा क्वारेन्टाइन ब्यवस्थापन सिमानाकामा होल्डिङ सेन्टरमा सहयोग कोरोना पोजेटिभ भएका मानिसहरूको पिसिआर र कन्ट्याक ट्रेसिङका कार्यहरू सफलतापूर्वक सम्पन्न गरेको आवस्था रहेको छ । यसरी नै जिल्ला प्रशासन कार्यलयबाट उपरोक्त कार्यमा सहयोग र सहजीकरण, आवागमनमा सहजीकरण, सुरक्षित रूपमा जनसमुदायलाई राख्ने सुरक्षा निकायहरूको सामूहिक प्रयास तथा जिल्लास्थित स्वास्थ्य कार्यलय र जिल्लाका अन्य प्राथमिक स्वास्थ्य केन्द्रहरूको सयुक्त प्रयासबाट सफल भएको थियो । अहिले देखा परेको कोभिड १९ को दोश्रो लहरबाट पनि जिल्लाबासीहरूलाई बचाउन सबै निकायहरू र स्थानीय तहहरूको सहकार्यमा बिभिन्न पूर्व सावधानीका क्रियाकलापहरू सन्चालन गरिनेछ । यसरी नै विपद्को समयमा जनधनको क्षति हुँदा मृतक शरीरलाई स्वास्थ्य सुरक्षा मापदण्ड अपनाई सम्बन्धित व्यक्तिको धर्म, संस्कृति, रीतिरिवाज बमोजिम (कोभिड-१९ को महामारीमा बाहेक) सम्बन्धित स्थानीय तहहरूले तोकेका शव व्यवस्थापन स्थलहरूमा आवश्यक कानूनी प्रक्रिया पूरा गरी सम्बन्धित परिवारले गर्न सक्ने छन । कोभिड-१९ बाट मृत्यू भएका कसैले जिम्मा नलिने वा अन्य टाडा जिल्लाबाट आएर बसेका मानिसहरूको हकमा नेपाली सेनाको अगुवाईमा व्यवस्थापन गरिनेछ । साथै कोभिड-१९ संक्रमित व्यक्तिको हकमा भने स्वास्थ्य तथा जनसंख्या मन्त्रालयले तोकेको मापदण्डकै आधारमा हुनेछ ।

५.९ कोभिड-१९ प्रतिकार्य कार्यान्वयन कार्य योजना

सि.न.	क्रियाकलापको विवरण	जिम्मेवार निकाय	सहयोगी निकायहरू	श्रोत साधन	समयावधि	कैफियत
१	नेपाल प्रवेश बिन्दु पशुपतिनगर र जो।कलश नाकामा कोभिड १९ को पहिचान र सो को रोकथाम गर्न हेल्प डेस्क स्थापना र संचालन	जिल्ला कोभिड १९ संकट ब्यवस्थापन समिति जनस्वास्थ्य कार्यलय इलाम	जिल्ला प्रशासन कार्यलय नेपाल प्रहरी ससस्त्र प्रहरी वल १ न गण श्री अन्तु	जिल्ला जनस्वास्थ्य कार्यलय सुर्योदय नगरपालिका	तुरुन्तै	
२	नेपाल प्रवेश गर्ने मानिसहरूको एन्टिजेन्ट टेस्ट र अन्य टेस्ट गरि कोभिड १९ रहे नरहेको एकिन गरि सम्बन्धित स्थानीय तहमा पठाउने	जनस्वास्थ्य कार्यलय इलाम	सम्बन्धित पालिकाहरू नेपाल प्रहरी र ससस्त्र प्रहरी वल १ न गण श्री अन्तु	सम्बन्धित पालिकाहरू	निरन्तर	
३	नेपाल प्रवेश गर्ने ब्याक्तिहरूलाई सम्बन्धित पालिकामा पठाउन समस्या भएमा आफ्नै खर्चमा क्वारेन्टाइनमा बस्ने	जिल्ला कोभिड १९ संकट ब्यवस्थापन समिति, नेपाल प्रहरी र ससस्त्र प्रहरी वल १ न गण श्री अन्तु	होटेल संघ अन्तर्गतका बिभिन्न होटेल र होमस्टेहरू	सम्बन्धित पालिकाले सहयोग गर्न सक्ने		
४	कोभिड १९ को पहिचान भएकाहरूलाई आइसोलेसनमा पठाउने	सम्बन्धित पालिकाहरू	नेपाल प्रहरी र ससस्त्र प्रहरी वल १ न गण श्री अन्तु	सम्बन्धित पालिकाहरू	निरन्तर	

जिल्ला बिपद पुर्वतयारी तथा प्रतिकार्य योजना २०७८

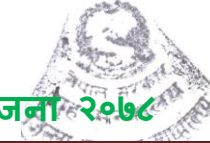


सि.न.	क्रियाकलापको विवरण	जिम्मेवार निकाय	सहयोगी निकायहरु	श्रोत साधन	समयावधि	कैफियत
५	कोभिड १९ को पहिचान कन्ट्याक्ट ट्रेसिंग गर्ने र उनीहरुलाई उचित परामर्श दिने	सम्बन्धित पालिकाहरु	जनस्वास्थ्य कार्यलय इलाम	सम्बन्धित पालिकाहरु	निरन्तर	
६	कोभिड १९ का बिरामीहरुलाई उपचार तथा निगरानी गर्ने	इलाम जिल्ला अस्पताल	जिल्ला कोभिड १९ संकट ब्यवस्थापन समिति	नेपाल सरकार प्रदेश सरकार	आबश्यकतानुसार	
७	कोभिड १९ को नयाँ भेरियन्ट सम्बन्धि प्रचार प्रसार गर्ने	सम्बन्धित पालिकाहरु	स्थानीय पत्रपत्रिकाहरु र संचार माध्यमहरु	सम्बन्धित पालिकाहरु	नियमित	
८	कोभिड १९ का लागि आबश्यक सरसामाग्री ब्यवस्थापन	स्वास्थ्य कार्यालय	प्रदेश सरकार	स्वास्थ्य कार्यलय र प्रदेश सरकार	तुरुन्तै	
९	एम्बुलेन्स तथा शब बाहन ब्यवस्थापन	जिल्ला प्रशासन कार्यालय	स्वास्थ्य कार्यलय एम्बुलेन्स चालकहरु	नेपाल सरकार प्रदेश सरकार	आबश्यकतानुसार तुरुन्तै	
१०	कोभिड नियन्त्रण ब्यवस्थापनमा खटिने कर्मचारीहरुलाई साधन तथा प्रोत्साहन भत्ताको ब्यवस्था	जिल्ला कोभिड १९ नियन्त्रण तथा ब्यवस्थापन समिति	जिल्ला स्वास्थ्य कार्यलय र सम्बन्धित पालिकाहरु	नेपाल सरकार प्रदेश सरकार	नियमित	
११	क्वारेन्टाइन तथा आइसोलेशन सेन्टरको स्तरोन्नति	इलाम अस्पताल तथा सम्बन्धित स्थानीय तह	जिल्ला कोभिड १९ नियन्त्रण तथा ब्यवस्थापन समिति	नेपाल सरकार प्रदेश सरकार	तुरुन्तै	
१२	होल्डिङ क्षेत्र ब्यवस्थापन मिलाउने	सुर्योदय न पा रोड गा पा र माइ न पा (ब्यवस्थापनको लागि नेपाली सेनालाई अनुरोध गर्ने)	सम्बन्धित स्थानीय तह	स्थानीय तह	तुरुन्तै	

५.१० कार्यान्वयन योजना सहितको प्राथमिकता प्राप्त पुर्वतयारी कार्य

क्र.सं.	प्राथमिकता प्राप्त पुर्वतयारी कार्यको सूची	मुख्य जिम्मेवार निकाय	कार्यान्वयन गर्ने तरिका (वैठक, कार्यशाला, तालिम आदि)	समय सीमा -कार्य तालिका)
१.	जोखिममा रहेका व्यक्ति वा समूहको पहिचान गर्ने ।	सम्बन्धित गा.पा, नपा	घरधुरी सर्वेक्षण, जि.स.स., गा.पा., न.पा को प्रोफाईल	हरेक वर्षको फागुन मसान्त सम्ममा

जिल्ला बिपद पुर्वतयारी तथा प्रतिकार्य योजना २०७८



क्र.सं.	प्राथमिकता प्राप्त पुर्वतयारी कार्यको सूची	मुख्य जिम्मेवार निकाय	कार्यान्वयन गर्ने तरिका (वैठक, कार्यशाला, तालिम आदि)	समय सीमा -कार्य तालिका)
२.	खोज तथा उद्धार टोलीलाई नमुना अभ्यास (Simulation)गराउने ।	सुरक्षा निकाय	सीप र दक्षताको आधारमा	कम्तिमा बर्षको एक पटक
३.	आवश्यकता अनुसारको सामग्रीहरूको पुग/नपुग आँकलन गर्ने	सुरक्षा निकाय	सीप र दक्षताको आधारमा	आवश्यकता अनुसार
४.	सर्वेक्षण टोलीलाई अभिमुखीकरण गर्ने ।	नेपाल रेडक्रस सोसाईटी	तालिम, गोष्ठी	आवश्यकता अनुसार
५	उद्धार सामग्री प्रयोग सम्बन्धी जानकारी दिने ।	जिल्ला प्रशासन कार्यालय	अभिमुखीकरण मार्फत	कम्तिमा बर्षको एक पटक
६	खोज तथा उद्धार टोली निर्माण गरी त्रिफिङ्ग गरी राख्ने ।	जिल्ला प्रशासन कार्यालय	अभिमुखीकरण मार्फत	आवश्यकता अनुसार
७	जनशक्ति तथा सामग्री ढुवानीको लागि गाडी तयारी राख्ने ।	जिल्ला प्रशासन कार्यालय	समन्वय गरेर	आवश्यकता अनुसार
८	खोज तथा उद्धारमा आवश्यक अभिलेख फारम तयारी गर्ने	जिल्ला प्रशासन कार्यालय	कर्मचारी परिचालन गरी	आवश्यकता अनुसार
९	जोखिम पूर्ण क्षेत्रमा पुग्ने बाटो तथा भौगोलिक अवस्थाको विश्लेषण गर्ने ।	जिल्ला प्रशासन कार्यालय	टोली परिचालन गरेर	निरन्तर
१०	१ गा.पा १ हेलिप्याड व्यवस्थापन गर्न प्रयास गर्ने	जिल्ला प्रशासन कार्यालय	माथिल्लो निकायसँग समन्वय गरेर	निरन्तर प्रयास गर्ने



५.११ विपद् प्रतिकार्यका लागि आवश्यक औजार तथा उपकरणहरु

क. Rippling climbing का समानहरु अग्लो भिर तथा खोचमा चढ्न र झर्नका लागि ।

- Static Rope -1
- Dynamic Rpe-1
- Set Herness- 2
- Chest harness-2
- Jhummer-2
- Carabina-6
- Panja Helmet

ख. CSSR (Collapsed Structure Search and Rescue Equipment)

- Power Cutler (ढलान र फलाम काट्न प्रयोग गरिन्छ ।)
- Petrol Chain Show (काठ काट्नको लागि)
- Chipping harmer drill (ईटाको गाह्रो भत्काउनको लागि)
- Bold Cutter (कैंची जस्तो हुन्छ, फलामको रड र तार काट्नको लागि)

ग. Watter Rescue Equipment

- Raft boat
- paddle-9
- Lite jacket-9
- Throw bag-9
- Rope
- Water helment
- Carbine-2
- Cro bar (काँटी निकाल्ने)
- Jug (लोड उठाउने)
- पन्जा, हेल्मेट, चश्मा, स्ट्रेचर First Aid Box, पिक सावेल, फरुवा

५.१२ जोखिम न्यूनीकरण सम्बन्धी पूर्व तयारी:

जोखिम न्यूनीकरण सम्बन्धी पूर्व तयारी	कार्य योजना
१. विपद् जोखिम सम्भावना भएका स्थल/ संरचनाहरुको निर्माण, पुननिर्माण, जोखिम रोकथाम र जोखिम न्यूनीकरणका उपाय अवलम्बन गर्ने सम्बन्धी कार्य	सम्भावित विपद् जोखिम स्थानहरुको पहिचान गरी उच्च सतर्कता अपनाइएको । रोड गा.पा., चुलाचुली गा.पा. चुलाचुली गा.पा., माई न.पा. माइसेबुङ्ग गा.पा. को वडा नं-४, ५ र ६ साथै इलाम न.पा.- को वडा नं. १२
प्रतिकार्य सम्बन्धी पूर्व तयारी	कार्य योजना
१ खुल्ला क्षेत्र (Open Space) को पहिचान र विपद् प्रभावितलाई राख्ने ठाउँको पहिचान	प्रत्येक स्थानीय तहहरुमा रहेका सार्वजनिक विद्यालय
२ विपद् प्रभावितलाई राख्न प्रयोग गरिने सुरक्षित स्थलहरुमा COVID-19 को संक्रमण सन्दर्भमा तयार गरिएको स्वास्थ्य सुरक्षा मापदण्ड लागू गर्ने विषयमा	स्वास्थ्य तथा जनसंख्या मन्त्रालयले तोकेको मापदण्ड को आधारमा तयारी

जिल्ला बिपद पुर्वतयारी तथा प्रतिकार्य योजना २०७८



जोखिम न्यूनीकरण सम्बन्धी पुर्व तयारी		कार्य योजना
	पुर्व तयारी गर्ने सम्बन्धी कार्य	
३	सम्भावित विपद्को घटनाहरुबाट हुन सक्ने घाइतेहरुको उपचार गर्नको लागि अस्पतालहरु लगायतका अन्य आवश्यक तयारी	<ul style="list-style-type: none"> इलाम अस्पताल इलाम, ४ वटा प्रा.स्वा.के. र स्थानीय तहमा रहेका स्वास्थ्य संस्थाहरु ।
४	विपद्का घटनाहरुको उद्धारकार्यमा खटिने सुरक्षाकर्मीहरुलाई स्वास्थ्य सुरक्षा सामाग्री तथा अन्य प्रोटोकलको पालना सम्बन्धमा पुर्व तयारी गर्ने र कृत्रिम अभ्यास (Simulation) समेत गर्ने सम्बन्धी कार्य	<ul style="list-style-type: none"> नेपाली सेना, पशुपति प्रसाद गण, गढिथुम्का ब्यारेक इलामबाट भएको ।
५	विपद्को समय तत्काल परिचालन हुन सक्ने आवश्यक जनशक्ति, स्रोत साधनहरु तयारी अवस्थामा राख्ने सम्बन्धी कार्य	<ul style="list-style-type: none"> सुरक्षा निकायहरु
६	विपद् र COVID-19 संक्रमणको रोकथाम, नियन्त्रण, उपचार र प्रतिकार्य एकीकृत रुपमा गर्ने विषयमा प्रदेश सरकारसँग नियमित रुपमा सम्पर्कमा रहने तथा समन्वयमा कार्य गर्ने व्यवस्था मिलाउने सम्बन्धी	<ul style="list-style-type: none"> प्रदेश सरकारको कानून एवं निर्देशनहरुको पूर्ण पालना गरिएको ।
७	विपद् जोखिम न्यूनीकरण तथा व्यवस्थापन ऐन, २०७४ अनुसार स्थानीय तहले तयार गर्नु पर्ने विपद् पुर्वतयारी तथा प्रतिकार्य योजना तयारी र वडा स्तरमा गठन गर्नुपर्ने विपद् पुर्व तयारी तथा प्रतिकार्य समिति गठन गरी उक्त समिति परिचालन सम्बन्धी कार्य	<ul style="list-style-type: none"> सबै पालिकाहरुमा गठन गरिएको ।
८	विपद्का लागि आवश्यक सामाग्रीको पुर्व भण्डारण (प्रिपोजिसनिङ्ग) सम्बन्धी कार्य	<ul style="list-style-type: none"> - स्वास्थ्य कार्यालय इलामले भण्डारण गरेको
९	विपद्को अवस्थामा Main Supply Route (MSR), Lifeline facilities हरुमा सम्भावित अवरोध तत्काल खोल्न सक्ने गरी उपकरण र जनशक्ती तयारी अवस्थामा राख्ने सम्बन्धी कार्य	<ul style="list-style-type: none"> - सुरक्षा निकायहरु र सम्बन्धित स्थानीय तहहरुबाट तयारी आवश्यकता रहेको ।

अन्त्यमा,

यस योजनाको पूर्ण कार्यान्वयनसँगै निम्न क्षेत्रमा समेत कार्य गरिने छ ।

- विपद् व्यवस्थापनमा जिल्लाका स्थानीय तहहरु, स्थानीय प्रशासन, सुरक्षा निकायहरुको संयुक्त अभ्यास/रिहर्सलहरु रहनेछन् ।
- जोखिम क्षेत्र तोकिएका स्थानहरुमा जिल्ला स्तरबाट सामुहिक सचेतना र कक्षा संचालनका कार्यहरु हुने छन् ।
- सम्बन्धित पालिकाहरुमा Rescue, Evacuation तथा पुनर्स्थापनाको लागि आवश्यक पर्ने Equipment हरु Stand by रहनेछन् ।
- आगलागी जस्ता विपद्को लागि मार्क गरिएको क्षेत्रहरु बसोबास गर्ने स्थानीय वासिन्दाहरुलाई आगलागी सम्बन्धी सचेतनामूलक कार्यहरु संचालन गरिनेछन् ।
- विपद् पश्चात राहत वितरण, पुनर्स्थापना एवं पुनर्लाभ गर्ने कार्य गरिनेछन् ।

जिल्ला बिपद ब्यवस्थापन समिति, इलाम ३८



- पालिकाहरुले आ आफ्नै स्थान बिशेषका बिपदहरुका प्रकृति अनुसार आ आफ्नो स्थानीय बिपद जोखिम न्यूनिकरण योजना तर्जुमा र अद्याबधिक गरि लागू गर्नेछन ।

विपदको समयमा नेपालको हिमाल, पहाड, र तराई क्षेत्रमा बाढी, पहिरो, भू-क्षय, अतिबृष्टि, अनाबृष्टि, हुरी बतास, चट्याङ्ग जस्ता विपदहरुले जनधनलाई क्षति पुर्‍याएको पाइन्छ । मानव जनजीवनलाई अस्तव्यस्त बनाउने विपदलाई विपद पूर्व, विपदको समयमा र विपद पश्चात गरी तीन चरणमा पूर्व तयारी एवम् प्रतिकार्य गर्न सकिने यस योजनाको मुख्य लक्ष्य रहेको छ ।

इलाम जिल्ला स्थित स्थानीय पालिकाहरु, जिल्ला प्रशासन कार्यालय इलाम, सम्पूर्ण सुरक्षा निकायहरु, अन्य विषयगत कार्यालयहरु, रेडक्रस सोसाइटी, इलाम, उद्योग वाणिज्य संघ, इलाम गै.स.स. महासंघ, इलाम, नेपाल पत्रकार महासंघ, इलाम लगायतका सरोकारवाला निकायहरुबीच स्पष्ट कार्य जिम्मेवारी सहित यो योजना तयार गरिएको छ । जसले आ-आफ्नो भूमिका सहित मनसुन विपद व्यवस्थापनमा थप प्रभावकारिता थप्ने समेत अपेक्षा लिइएको छ ।

जिल्लाको आधा भन्दा बढी क्षेत्र चुरे क्षेत्रले ओगटेको साथै अति भिरालो पहाडी क्षेत्र समेटिएको हुँदा बाढी र पहिरो जस्ता विपदको जोखिम रहेको छ । मेची राजमार्गको इलाम खण्डमा समेत बर्षेनी पहिरोले राजमार्ग अवरुद्ध हुने गरेकोले १ घण्टा भित्रै बाटो खुलाउने गरी विषयगत कार्यालयहरुले आफ्नो कार्य जिम्मेवारी लिने अपेक्षा गरिएको छ । यस जिल्लामा विगतमा घटेका मनसुनजन्य विपदका घटनाहरुको समेत अध्ययन विश्लेषण गरी तयार गरिएको छ । भावी दिनमा हुनसक्ने जोखिमको आँकलन गरी सोको प्रतिकार्य गर्न सबै सरोकारवाला पक्षको सकरात्मक सहयोगको समेत अपेक्षा गर्दछौं ।

७४२

जिल्ला बिपद पुर्वतयारी तथा प्रतिकार्य योजना २०७८



६. अनुसूचिहरु

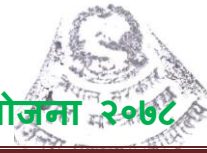
६.१ जिल्लामा भएका एम्बुलेन्सहरुको विवरण

सि.नं.	एम्बुलेन्स संचालक संस्थाको नाम	एम्बुलेन संचालन हुने स्थान / स्थानीय निकाय	फोन नं.	एम्बुलेन्स सवारी चालकको	
				नाम	मोबाइल नं.
१	नेपाल रेडक्रस सोसाइटी	इलाम न.पा. ७, इलाम	०२७५२०१०२	सनमान तामाङ्ग	९८४२६२७३३३
२	भू.पू.सैनिक कल्याणकारी संगठन	इलाम न.पा. ७, इलाम	०२७५२०४८०	धन बहादुर मगर	९८४४६२५१५२
३	आदर्श बहुउद्देश्यीय सहकारी संस्था लि.	इलाम न.पा. ७, इलाम	०२७५२०७७६	सुनिल राई	९८६२७७३३००
४	पदम कुमारी स्मृति प्रतिष्ठान	इलाम न.पा. १०, इलाम	९८५२६८००३३	बाल कृष्ण संजेल	९८५२६८०२००
५	पूर्वेली जीप तथा ट्याक्सी व्यवसायी संघ	इलाम न.पा. ७, इलाम	०२७५२१७४०	भरत अधिकारी	९८४२६२७१३९
६	इलाम अस्पताल इलाम	इलाम न.पा. ७, इलाम	०२७५२००४४	तारा प्रसाद पोखरेल	९८५२६८०६४४
७	जनकल्याण सा. पुस्तकालय	इलाम न.पा. ४, इलाम	९८५२६८०२२०	फणेन्द्र सापकोटा	९८५२६८०५२२
८	फिक्कल प्रा.स्वा.केन्द्र	सूर्योदय न.पा., इलाम	०२७५४०१२८	मोहनलाल श्रेष्ठ	९८१५९८५४५४
९	रेडक्रस सोसाइटी, मंगलबारे	देउमाई न.पा., इलाम	९८४२७८४०९४	देव नारायण ढुङ्गाना	९८४४६३६०५६
१०	खड्ग जंग योङ्गहाङ्ग स्मृति प्रतिष्ठान	माडसेबुङ्ग इलाम	९८१५९६१४७७	मोहन राई	९८०६०३५२८९
११	चमैता सरोकार समाज	देउमाई न.पा., इलाम	९८४२७७५६२४	तिल बहादुर मगर	९८६४५३३५२४
१२	महाभारत स्वास्थ्य तथा वातावरण केन्द्र	इलाम न.पा. इलाम	९८१७९८१११२	विक्रम कुमार श्रेष्ठ	९८१७९८१११२
१३	शुभलाभ कृषि सहकारी संस्था लि.	सूर्योदय न.पा., इलाम	०२७५४०४९९	कुमार गुरुङ्ग	९८४२७४८३३६
१४	गैर आवसिय समाज, रोङ	सलकपुर, इलाम	९८४२६६३८९९	निर्मल स्याङ्बो	९८६९३८३३७९

६.२ जिल्ला स्थित सरकारी कार्यालयहरुको फोन नम्बर

सि.न.	कार्यालयको नाम	पद	प्रमुखको नाम	फोन न.	मोबाइल नम्बर	इमेलको ठेगाना
१	जिल्ला प्रशासन कार्यालय	प्र.जि.अ.	धुब बहादुर खड्का	०२७-५२०५५५, ५२०१२५	९८५२६०७७७७	cdoilam@gmail.com cdoilam@gmail.com
२	श्री उच्च अदालत विराटनगर, इलाम इजलास, इलाम	रजिष्टार	नवराज दुलाल	०२७-५२०२४८	९८५२६८११४८	admin.hciilam@supremecourt.gov.np

जिल्ला बिपद पुर्वतयारी तथा प्रतिकार्य योजना २०७८



सि.न.	कार्यालयको नाम	पद	प्रमुखको नाम	फोन न.	मोबाईल नम्बर	इमेलको ठेगाना
३	श्री जिल्ला अदालत, इलाम	श्रेस्तेदार	फणिन्द्रराज भट्टराई	०२७-५२००४५	९८४१९४१९७५	info.dciilam@supremecourt.gov.np
४	श्री पशुपति प्रसाद गण	गणपति	प्रभात थापा	०२७-५२१५२७	९८४६०८६७३१	jaypashupati@gmail.com
५	जिल्ला प्रहरी कार्यालय,इलाम	प्रहरी उपरिक्षक	नविनराज राई	०२७-५२००२४ १००	९८५२६०५५५५	dpoilam@nepalpolice.gov.np
६	सशस्त्र प्रहरी बल इलाम गण १	सशस्त्र प्रहरी उपरिक्षक	सुधिरजंग थापा	०२७-५२१६७८	९८५१२७२२०४	apf.shreeantu@gmail.com
७	राष्ट्रिय अनुसन्धान जिल्ला कार्यालय	प्रमुख अनुसन्धान अधिकृत	पुष्प नारायण दाहाल	०२७-५२०२४६	९८५२६२०२४६	ilam_do@nidept.gov.np
८	जिल्ला समन्वय समितिको कार्यालय	जिल्ला समन्वय अधिकारी	हरि बहादुर दाहाल	०२७-५२००५२	९८५१२५००२२	info@ddcilam.gov.np
९	इलाम न.पा न.कार्यपालिकाको कार्यालय	प्रमुख प्रशासकीय अधिकृत	काली बहादुर भुजेल	०२७-५२००६०	९८५२६२४१११	munilam@gmail.com
१०	सूर्योदय न.पा न.कार्यपालिका	प्रमुख प्रशासकीय अधिकृत	प्रकाश राज पौडेल	०२७-५४०२१४	९८५२६२६१११	suryodayamun@gmail.com
११	देउमाई न.पा न.कार्यपालिकाको कार्यालय	प्रमुख प्रशासकीय अधिकृत	प्रेम प्रसाद दाहाल	०२७-४००००१	९८५११०६३००	deumai.nagarpalika@gmail.com
१२	माई न.पा न.कार्यपालिकाको कार्यालय	प्रमुख प्रशासकीय अधिकृत	बिष्णु कुमार थैगुवा	०२७-४१२२२२	९८५२६८०८५२	mainagarpalika@gmail.com
१३	सन्दकपुर गा.पा गाँउ कार्यपालिकाको कार्यालय	प्रमुख प्रशासकीय अधिकृत	महेश राई	९८०१४५१७४१	९८४१८९९०६३	sandakpurm@gmail.com
१४	माईजोगमाई गा.पा गाँउ कार्यपालिका	प्रमुख प्रशासकीय अधिकृत	भागवत प्रसाद रेग्मी	०२७४११०४४	९८५२६८५५२१	maijogmaigaupalika@gmail.com

(Handwritten signature in red ink)

जिल्ला बिपद पुर्वतयारी तथा प्रतिकार्य योजना २०७८



सि.न.	कार्यालयको नाम	पद	प्रमुखको नाम	फोन न.	मोबाईल नम्बर	इमेलको ठेगाना
१५	चुलाचुली गा.पा गाँउ कार्यपालिका	प्रमुख प्रशासकीय अधिकृत	काजीमान राई	०२३-६९१४१४	९८५११७९३१२	chulachuli.ruralmunicipality@gmail.com
१६	फाकफोकथुम गा.पा गाँउ कार्यपालिका	प्रमुख प्रशासकीय अधिकृत	पुरुषोत्तम घिमिरे	९८५२६८०४३३	९८५२६८०४३३	phakphokthum.ruralmunicipality@gmail.com
१७	रोड गा.पा गाँउ कार्यपालिका	प्रमुख प्रशासकीय अधिकृत	प्रयास भट्टराई	९८५२६४२०२०	९८५२६४२०२०	rongruralmun@gmail.com
१८	माङ्सेबुङ्ग गा.पा गाँउ कार्यपालिका	प्रमुख प्रशासकीय अधिकृत	डिल्लीराम सुवेदी	९८५२६८५४४५	९८५२६८५४४५	mangsebung.ruralmun@gmail.com
१९	कोष तथा लेखा नि.का.	प्रमुख कोष नियन्त्रक	भुमिराज भुषाल	०२७-५२००३८, ५२०७२९	९८५२६८०७२९	ilam.dtco@fcgo.gov.np
२०	लोक सेवा आयोग	निर्देशक	टामलाल पाण्डे	०२७-५२१७५५		mechi@psc.gov.np
२१	जिल्ला सरकारी वकिल कार्यालय	जि.न्या.वक्ता	युवराज महत	०२७-५२०५३३	९८५१२२००६४	jisawakailam@gmail.com
२२	डिभिजन वन कार्यालय, इलाम	डि. वन अधिकृत	इन्द्रमणि भण्डारी	०२७-५२००२७ ५२०६८७	९८५२६८५६१६	dfoilam@gmail.com
२३	शिक्षा वि. तथा स. इकाई	का.प्र.	शम्भु थापा मगर	०२७-५२००२९ ५२०४९१	९८५२६८०९६१	deoilam@gmail.com
२४	जिल्ला अस्पताल इलाम	मे.सु.	डा. प्रभु शाह	०२७-५२००४४	९८५२६८०१२२	ilamhospital@gmail.com
२५	जिल्ला जन स्वास्थ्य कार्यालय	व.ज.स्वा.प्रमुख	वृज कुमार दाश	०२७-५२०८५६	९८५२६८५८१९	dphoilam@gmail.com
२६	बनस्पति अनुसन्धान केन्द्र	बै.अ.	चन्द्र मोहन गुभाछाने	०२७-५२०५६४	९८५२६८०५८४	banaspati.ilam@gmail.com
२७	सडक डिभिजन, इलाम	डि.ई	अविनम दाम मुल्मी	०२७-५२००४९ ५२०२९६	९८५२६८१०४९	droilam72@gmail.com
२८	जलस्रोत तथा सिचाई विकास डिभिजन	डि. प्रमुख	राम नारायण श्रेष्ठ	०२७-५२००६४	९८५२६८०६६४	ilam.irrigation@gmail.com

(Handwritten signature in red ink)

जिल्ला बिपद पुर्वतयारी तथा प्रतिकार्य योजना २०७८



सि.न.	कार्यालयको नाम	पद	प्रमुखको नाम	फोन न.	मोबाईल नम्बर	इमेलको ठेगाना
	कार्यालय					
२९	शहरी विकास तथा भवन नि.डि.कार्यालय	डि.ई.	रुप नारायण मिश्र	०२७-५२००२८	९८५२६८५००५	sahariilam1@gmail.com
३०	कृषि ज्ञान केन्द्र कार्यालय इलाम	नि.का.प्र.	टोनी बर्देवा	०२७-५२००४६	९८५२६८१६६८	akcillam@gmail.com
३१	मालपोत कार्यालय	नि.का.प्र.	यादव राउत	०२७-५२००२९	९८५२६८१७९९	malpotilam@gmail.com
३२	संघीय खानेपानी तथा ढल व्यवस्थापन आयोजना	का.प्र.	विपुल कुमार दास		९८६१५३१६३३	fwssmp.ilam@gmail.com
३३	इलाका प्रशासन कार्यालय मंगलबारे	नि.का.प्र.	जगन्नाथ निरोला	०२७-४०००९०	९८५२६८१८६१	aaomangalbare@gmail.com
३४	सीमा प्रशासन कार्यालय पशुपतिनगर	का मु का.प्र.	होमनाथ पोखरेल	०२७-५५००५५	९८५२६८१४५२	spashupatinagar@gmail.com
३५	कारागार कार्यालय इलाम	का.प्र.	प्रदिप श्रेष्ठ	०२७-५२००६९	९८५२६२३७७७	karagarilam@gmail.com
३६	नापी शाखा, इलाम	नापी अधिकृत	धिरेन्द्र कुमार देब	०२७-५२००६७	९८५२६८०३००	surveyofficeilam@gmail.com
३७	जिल्ला निर्वाचन कार्यालय	जिल्ला निर्वाचन अधिकारी	देवी चरण फुयल	०२७-५२०५११	९८४२७७७००७	ilamdeo@yahoo.com
३८	यातायात ब्यवस्था सेवा कार्यालय, इलाम	का.प्र.	छबिलाल खतिवडा	०२७-५२१९९७	९८५२६८०९९७	yatayatilam123@gmail.com
३९	जिल्ला हुलाक कार्यालय	हु.अ.	रोहित आचार्य	०२७-५२००५०	९८५२६८०६०५	ilamjillahulak@gmail.com
४०	घरेलु तथा सा.उ. कार्यालय	प्रमुख अधिकृत	पदम कट्टेल	०२७-५२००२३	९८५२६८५०२३	ilamcsidb@gmail.com
४१	इलाम जलविद्युत केन्द्र	का.प्र.	प्रलाद राउत	०२७-५२०३५१ ५२१३१२	९८५२६२०३५१	neapuwakhola@gmail.com
४२	वागवानी केन्द्र जौबारी	का.प्र.	गणेश खत्री		९८५२६८५५०१	nrtillampr@gmail.com

(Handwritten signature in red ink)

जिल्ला बिपद पुर्वतयारी तथा प्रतिकार्य योजना २०७८



सि.न.	कार्यालयको नाम	पद	प्रमुखको नाम	फोन न.	मोबाईल नम्बर	इमेलको ठेगाना
४३	अलैंची विकास केन्द्र फिक्कल पान्दाम	व. केन्द्र प्रमुख	पदम प्र.अधिकारी	०२७-५४०१३२	९८५२६८०९६७	alaichibikash033@gmail.com
४४	कृषि अनुसन्धान केन्द्र जौवारी	अनुसन्धान अधिकृत	जनार्दन गौतम	०२७-५४०५३९	९८५२६००५१५	arsjaubari@gmail.com
४५	मालपोत कार्यालय मंगलबारे	नि.का.प्र.	धन बहादुर खड्का	०२७-४००१४५	९८५२६ ८४१४५	mangalbare@dolma.gov.np
४६	चिया विस्तार योजना पानीटार	का.प्र.	विजय कुमार मिश्र		९८४२६०३२८८	mangalbare@ntcdb.gov.np
४७	अञ्चल आर्युवेद औषधालय, आइतबार	का.प्र.	डा.बिजय श्रेष्ठ	०२७-५५५०१७	९८४२६४७४४२	mechiayurvedilam@gmail.com
४८	पशुपतिनगर भन्सार कार्यालय	नि.भन्सार अधिकृत	गजेन्द्र भट्टराई	०२७-५५०००४	९८५२६८०३०४	pashupatinagarcustoms@gmail.com
४९	करदाता सेवा कार्यालय	कर अधिकृत	प्रकाश राई	०२७-५२०११२, ५२०२१९	९८५२६८०४९५	tso-ilam@ird.gov.np
५०	नेपाल बैंक लि.	प्रवन्धक	गौतम राई	०२७-५२००१८	९८५२६८०१३५	nblilam@nepalbank.com.np
५१	राष्ट्रिय वाणिज्य बैंक, शाखा	प्रवन्धक	लाक्पा दिकी शेर्पा	०२७-५२०५७२	९८५२६८०९३३	ilambazar@rbb.com.np
५२	नेपाल दुर संचार संस्थान	कार्यालय प्रमुख	पंकज शाह	०२७-५२०४४४	९८५११०४७७४	ppsilam@ntc.net.np
५३	नेपाल विद्युत प्राधिकरण	प्रवन्धक	पंकज कुमार गोहत		०९५२६२००५४	ilam@nea.org.np
५४	खेलकुद विकास समिति	का.प्र.	नर बहादुर खवास	०२७-५२१८४९	९८४२६२७१६४	ilamkhelkud49@gmail.com
५५	कृषि सामाग्री क.लि	सूचना अधिकारी	नरोज दाहाल		९८४११५८४९२	ilam@kscl.gov.np
५६	कृषि विकास बैंक	कार्यालय प्रमुख	रञ्जन खनाल		९८६२७७००३७७	ilam.branch@adbl.gov.np
५७	अध्यागमन कार्यालय पशुपतिनगर कार्यालय	कार्यालय प्रमुख	जनक कोइराला		९८५१०६०४०६	janakkoirala@gmail.com
५८	नापी कार्यालय मंगलबारे	कार्यालय प्रमुख	टिकाराम सुनुवार	०२७-४००१४३	९८४९५५५९५७	surveyoffice.mangalbare143@gmail.com

(Handwritten signature in red ink)

जिल्ला बिपद पुर्वतयारी तथा प्रतिकार्य योजना २०७८



सि.न.	कार्यालयको नाम	पद	प्रमुखको नाम	फोन न.	मोबाईल नम्बर	इमेलको ठेगाना
५९	प्रधानमन्त्री कृषि आधुनिकीकरण आयोजना	बरिष्ठ कृषि अधिकृत	जीवलाल लम्साल	०२७-५२०८०८	९८४१०५६७५२	pmamp.piu.ilam@gmail.com
६०	भेटेरीनरी कार्यालय, इलाम	का.प्र.	डिक बहादुर कार्की		९८४२६६३४४३	dlsoilam@gmail.com
६१	रत्न कुमार बान्तवा पोलिटेक्निक इन्स्टिच्यूट साखेजुड	का.प्र.	दिपक खनाल		९८५२६८०५१८	rkbpictevt@gmail.com
६२	खानेपानी तथा सरसफाई डिभिजन कार्यालय, पाँचथर, सम्पर्क कार्यालय, इलाम	का.प्र.	देव नारायण सिंह		९८५२६८१३१०	wssdofieldilam@gmail.com
६३	चिया बिस्तार आयोजना जसविरे, इलाम	का.प्र.	फूलमाया आङ्वो		९८४२६३७२३५	ntcdbhjasbirey@gmail.com
६४	चिया बिस्तार आयोजना फिक्कल, इलाम	का.प्र.	ईन्द्र अधिकारी		९८४२७३२५४३	ntcdbhfikkal@gmail.com
६५	ईन्टिग्रेटेड मेन्टिनेन्स युनिट, इलाम	का.प्र.	सुरेन्द्र खड्का		९८५११७०४७२	ramk.rai@ntc.net.np
६६	काबेली कोरिडोर १३२ केभी प्रशारण आयोजना, सेतुवाबेशी, इलाम	का.प्र.	दिपेन्द्र राज दिवेदी			kabeli132kv@nea.org.np

(Handwritten signature in red ink)

जिल्ला बिपद पुर्वतयारी तथा प्रतिकार्य योजना २०७८



६.३ इलाम जिल्लाका दश वटै स्थानीय तहका वडा कार्यालयहरुको फोन नम्बर

क्र.स.	न.पा./गा.पा	वडा न.	साबिकको गापा/नपा र वडा	वडा अध्यक्षको		वडा सचिवको		इमेल ठेगाना
				नाम	मोवाइल नम्बर	नाम	मोवाइल नम्बर	
१	ईलाम न. पा.	१	साखेजुङ्ग १ देखि ९ सम्म	अम्बिका गौतम	९८४२६५०७५२	दिनेश काफ्ले	९८४४६२४७८९	ilammun.01@gmail.com
२	ईलाम न. पा.	२	सुम्बेक १ देखि ९ सम्म	नाराद प्रसाद लम्साल	९८४२७३५८३३	रामचन्द्र नेपाल	९८६१४५४०५८	ilammun.002@gmail.com
३	ईलाम न. पा.	३	पुवामझुवा १ देखि ९ सम्म	तिर्थराज गुरुङ्ग	९८१४०८१७३४	मनकुमार गुरुङ्ग	९८१७९६७३००	ilammun.03@gmail.com
४	ईलाम न. पा.	४	बरबोटे ४ र ५, माईपोखरी १, २ र ३	नुतनदेव दुलाल	९८१५९०२३७६ ९८०४९०६०६५	होम सिवाकोटी	९८४२६३५२५६	ilammun.04@gmail.com
५	ईलाम न. पा.	५	बरबोटे १, २, ३, ६, ७, ८ र ९	ठाकुर नारायण श्रेष्ठ	९८५२६८०९०८	बुद्धिमाया तुम्बापो	९८४२६६२१९०	ilammun.005@gmail.com
६	ईलाम न. पा.	६	ईलाम ८ र ९ (चुरेघाँटी-बालन गाउँ-पिपलबोटे)	माधव प्रसाद भट्टराई	९८६२६७१४९९	हरि मगर	९८२५९२२२९६	ilammun.6@gmail.com
७	ईलाम न. पा.	७	ईलाम न. पा. १ र २ (चोक बजार)	नरेश श्रेष्ठ	९८४२६३७६३९	सिता खवास	९८६२६३५२२९	ilammun.07@gmail.com
८	ईलाम न. पा.	८	ईलाम न. पा. ७ र ८ (तिल्केनी)	होम बहादुर बस्नेत	९८४२६३५०१८	तिला शर्मा	९८४४६६६११८	ilammun.08@gmail.com
९	ईलाम न. पा.	९	ईलाम न. पा. ३, ४ र ५ गोलबस्ती -भञ्ज्याङ्ग)	श्यामकृष्ण घिमिरे	९८४२६३५०२०	अर्जुन थापा	९८५२६८१८२८	ilammun.09@gmail.com
१०	ईलाम न. पा.	१०	गोदक १ देखि ९	रोम लुङ्गेली	९८४२७४८५१२	खड्ग बहादुर बस्नेत	९८४२६६०२८९	ilammun.10@gmail.com
११	ईलाम न. पा.	११	सोयाक १ देखि ९ र सिद्धिथुम्का ७	रविन एकतेन	९८५२६८१२२१	रबिन्द्र घिमिरे	९८६२६७०२४४	ilammun.11@gmail.com
१२	ईलाम न. पा.	१२	साङ्खुम्बा १ देखि ६ सम्म	लाखमान लिम्बु	९८१५०४९१८२	ईन्द्रलाल घिमिरे	९८४२७२७५६७	ilammun.012@gmail.com

(Handwritten signature in red ink)

जिल्ला बिपद पुर्वतयारी तथा प्रतिकार्य योजना २०७८



क्र.स.	न.पा./गा.पा	वडा न.	साबिकको गापा/नपा र वडा	वडा अध्यक्षको		वडा सचिवको		इमेल ठेगाना
				नाम	मोवाइल नम्बर	नाम	मोवाइल नम्बर	
१३	देउमाई न. पा.	१	चमैता १, २, ३, ४, ५ र ६	माधब कुमार बस्नेत	९८४४६२८५३०	चन्द्र बहादुर लिम्बु	९८०६००३६३५	ward1.deumai@gmail.com
१४	देउमाई न. पा.	२	चमैता ८ र देउमाई न.पा. १ र २	भुवानी राम राई	९८४२६४६८४२	सुरेश दाहाल	९८४२७४४७८८	ward2.deumai@gmail.com
१५	देउमाई न. पा.	३	देउमाई न.पा. ५, शान्तिडाँडा ५, ६, ७ र ८ र साडरुम्बा ७	दावा तामाङ	९८५२६८०९४५	जिवन कुमार लिम्बु	९८४१७४९१४९	ward3.deumai@gmail.com
१६	देउमाई न. पा.	४	देउमाई न.पा. ३ र ४	राजेन्द्र बास्तोला	९८५१०८२५२५	चन्द्र बहादुर राउत	९८४२६४६१९६	ward4.deumai@gmail.com
१७	देउमाई न. पा.	५	देउमाई न. पा. ६, ७, ८ र ९	दिलिप कुमार कार्की	९८५२६८१८९२		९८४२७६९०००	ward5.deumai@gmail.com
१८	देउमाई न. पा.	६	शान्तिडाँडा १, ४ र ९	भगिरथ राई	९८०७९३८७६	दिनेश मगर	९८४२७२७१००	ward6.deumai@gmail.com
१९	देउमाई न. पा.	७	सिद्धिथुम्का १, २, ३, ४, ५, ६, ८ र ९	भक्त बहादुर लिम्बु	९७४२६२४७९३	ऋषिलाल नेउपाने	९८४२६३६६०९	ward7.deumainagarpalika@gmail.com
२०	देउमाई न. पा.	८	जीतपुर १ र २ र साडरुम्बा ८ र ९	चन्द्र बहादुर मगर	९८४२६३६०९६	लक्ष्मी कान्त बराल	९८४२७६८८४०	ward8.deumai@gmail.com
२१	देउमाई न. पा.	९	जीतपुर ३, ४, ५, ६, ७, ८ र ९	प्रेम सागर बराल	९८६२७६९१७५	शम्भु लिम्बु	९८४०९३०८६४	ward9.deumai@gmail.com
२२	सुर्योदय न. पा.	१	गोर्खे १ देखि ९ सम्म र जोगमाई ८ र ९	राजकुमार लिम्बू	९८२४०५८५५९	नविन ढकाल	९८४२६४१३५७	ward1.suryodaya@gmail.com
२३	सुर्योदय न. पा.	२	पशुपतिनगर ३, ४, ५ र ७	चन्द्रकुमार सुब्बा	९८१६६४५५५०	तिर्थराज घिमिरे	९८४४६६९१६३	ward2.suryodaya@gmail.com
२४	सुर्योदय न. पा.	३	पशुपतिनगर १, २, ६, ८ र ९	होम बहादुर कार्की	९८५२६८००६७	चुडामणि बराल	९८४२६२३३८९	ward3.suryodaya@gmail.com
२५	सुर्योदय न. पा.	४	श्रीअन्तु १ देखि ९ सम्म र समालबुङ ९	मधुसुदन लामिछाने	९८६३६१०४७६	हरिप्रसाद गुरागाँई	९८५२६८१८२९	ward4.suryodaya@gmail.com

(Handwritten signature in red ink)

जिल्ला बिपद पुर्वतयारी तथा प्रतिकार्य योजना २०७८



क्र.स.	न.पा./गा.पा	वडा न.	साबिकको गापा/नपा र वडा	वडा अध्यक्षको		वडा सचिवको		इमेल ठेगाना
				नाम	मोवाइल नम्बर	नाम	मोवाइल नम्बर	
२६	सुर्योदय न. पा.	५	समालबुङ १ देखि ८ सम्म	प्रेम बहादुर तामाङ	९७४४०९१९८१	इन्दिरा लामा	९७४२६०६८८०	ward5.suryodaya@gmail.com
२७	सुर्योदय न. पा.	६	सुर्योदय न. पा. १२ र १३	शिवकुमार बस्नेत	९८६०४९६७९६	किशोर कुमार अधिकारी	९८४४६२७८४५	ward6.suryodaya@gmail.com
२८	सुर्योदय न. पा.	७	सुर्योदय न. पा. १४ र १५	लेखनाथ खड्का	९८४२६५२७२७	कमलकान्त पोखरेल	९८४२७२५४९६	ward7.suryodaya@gmail.com
२९	सुर्योदय न. पा.	८	सुर्योदय न. पा. १० र ११	सुवास कुमार राई	९८४२६३६७००	ईश्वर पौडेल	९८४२७२५४९२	ward8.suryodaya@gmail.com
३०	सुर्योदय न. पा.	९	सुर्योदय न. पा. ८ र ९	देवेन्द्र शर्मा	९८५२६६८०९२८	टंक बहादुर राई	९८४४६६९०८४	ward9.suryodaya@gmail.com
३१	सुर्योदय न. पा.	१०	सुर्योदय न. पा. ६ र ७	पेम्बा उगेन लामा	९८४२६२७९१३	तारा शेर्पा	९८४२६४७४९६	ward10.suryodaya@gmail.com
३२	सुर्योदय न. पा.	११	सुर्योदय न. पा. ३, ४ र ५	टेक बहादुर राई	९८४२७४८०८५	टिकाराम देवान	९८४२६४५२२२	ward11.suryodaya@gmail.com
३३	सुर्योदय न. पा.	१२	सुर्योदय न. पा. १ र २	डोलेन्द्र भारद्वाज	९८४४६३१९३३	टिकाराम देवान	९८४२६४५२२२	ward12.suryodaya@gmail.com
३४	सुर्योदय न. पा.	१३	लक्ष्मीपुर ३, ६, ७ र ९	धन बहादुर राई	९७४२६१३३१०	मदन कुमार गुरुङ्ग	९८४२६४५९१२	ward13.suryodaya@gmail.com
३५	सुर्योदय न. पा.	१४	लक्ष्मीपुर १, २, ४ र ८	नर बहादुर सुवेदी	९७४२६००४६०	मदन कुमार गुरुङ्ग	९८४२६४५९१२	ward14.suryodaya@gmail.com
३६	माई न. पा.	१	दानावारी ८ र ९	पदम बहादुर फागो लिम्बू	९८१६९४९००१	सुमन कुमार राई	९८५२०३१२४९	mainagarpalika1@gmail.com
३७	माई न. पा.	२	दानावारी १	खम्ब सिं लिम्बु	९८६७०५५९०३	केशव प्रसाद खनाल	९८४४६६६९१२	mainagarpalika2@gmail.com
३८	माई न. पा.	३	दानावारी ५, ६ र ७	शेर बहादुर एक्तेन	९८०४९२८२३१	पूर्णिमा महतो	९८४९३९९१०	mainagarpalika3@gmail.com

जिल्ला बिपद पुर्वतयारी तथा प्रतिकार्य योजना २०७८



क्र.स.	न.पा./गा.पा	वडा न.	साबिकको गापा/नपा र वडा	वडा अध्यक्षको		वडा सचिवको		इमेल ठेगाना
				नाम	मोवाईल नम्बर	नाम	मोवाईल नम्बर	
३९	माई न. पा.	४	दानावारी २ र ३	सुर्य प्रसाद दुलाल	९८१६०५७९८१	सविना राई	९८४२२७३६५५९	mainagarpalika4@gmail.com
४०	माई न. पा.	५	दानावारी ४ र लक्ष्मीपुर ५	गम्भिर बहादुर तामाङ	९८१७९०७८८८	मोहन सुब्बा	९८०७९९०४८१/ ९८६३७८१२१५	mainagarpalika5@gmail.com
४१	माई न. पा.	६	महमाई १, २, ३ र ४	मुख राज आइडेम्बे	९८४०७३१९९८	रमेश गिरी	९८४२७१२०१८	mainagarpalika6@gmail.com
४२	माई न. पा.	७	महमाई ५, ६ र ७	राम प्रसाद सदेम्बा	९८१५००९०३५	हरि प्रसाद रिजाल	९८४९५१०९११	mainagarpalika7@gmail.com
४३	माई न. पा.	८	महमाई ८ र ९	भक्त बहादुर आइडेम्बे	९८६०२४३५८१	कैलाश मल्ल	९८४४६३०६८२	mainagarpalika8@gmail.com
४४	माई न. पा.	९	चिसापानी १, २, ३, ४ र ९	लिला कुमार राई	९८१६०२१२०६	सन्दिप राई	९८०७९१४५४४	mainagarpalika9@gmail.com
४५	माई न. पा.	१०	चिसापानी ५, ६, ७ र ८	मन बहादुर बस्नेत	९८६४२५२१५४	गणेश बहादुर खत्री	९८१४९५२९४८	mainagarpalika10@gmail.com
४६	रोड गा. पा.	१	शान्तिपुर १, २, ४, ५, ६, ८ र ९	बुद्धि बहादुर ढकाल	९८१५९८२७४४	ममता दियाली	९८६२७७६२०१	rongward1@gmail.com
४७	रोड गा. गा.	२	शान्तिपुर ३ र ७	टेक बहादुर तामाङ	९८४२७१२९९१	निर्मल पाण्डे	९८४३८७४७९८	rongward2@gmail.com
४८	रोड गा. पा.	३	ईरौटार २ र ४, कोल्बुङ्ग १, २, ५, ६, ७ र ८	मात्रिका बराल	९८४२६२४११४	नेत्र प्रसाद पोखरेल	९८४२६३५३४४	rongward3@gmail.com
४९	रोड गा. पा.	४	ईरौटार ३ र कोल्बुङ्ग ३, ४ र ९	सुर्य राई	९८१५९५९७९६	तुलाराम श्रेष्ठ	९८१६०३०१००	rongward4@gmail.com
५०	रोड गा. पा.	५	ईरौटार १, ५, ६, ७, ८ र ९	युवराज खप्तुवा राई	९८४२६६८३१४	सन्ध्या कला राई	९८६२१३८६३२	rongward5@gmail.com
५१	रोड गा. पा.	६	जिर्मले १ देखि ९ सम्म	मनिकुमार स्याङ्बो	९८५२६७८७३२	खगेन्द्र खतिवडा	९८४२७०४३७८	rongward6@gmail.com

जिल्ला बिपद पुर्वतयारी तथा प्रतिकार्य योजना २०७८



क्र.स.	न.पा./गा.पा	वडा न.	साबिकको गापा/नपा र वडा	वडा अध्यक्षको		वडा सचिवको		इमेल ठेगाना
				नाम	मोवाईल नम्बर	नाम	मोवाईल नम्बर	
५२	सन्दकपुर गा. पा.	१	माईपोखरी ४, ५, ६, ७, ८ र ९	नन्द कुमार राई	९८०१४५१७४४	कल्पना निरौला	९८६२६६१८४६	maipokhari01@gmail.com
५३	सन्दकपुर गा. पा.	२	माईमझुवा १ देखि ९ सम्म	गिरिराज खनाल	९८१४०५६९७८	सर्मिला घिमिरे	९८६२६४१९४०	maimajhuwa02@gmail.com
५४	सन्दकपुर गा. पा.	३	सुलुबुङ्ग १ देखि ९ सम्म	कृष्ण प्रसाद पाठक	९८०१४५१७४६	सुनिल निरौला	९८४२७३५४४०	sulubung03@gmail.com
५५	सन्दकपुर गा. पा.	४	माबु १ देखि ९ सम्म	बर्तमान गुरुङ्ग	९८०१४५१७४७	द्वारिकाधिस घिमिरे	९८४४६३०५२४	maabu041@gmail.com
५६	सन्दकपुर गा. पा.	५	जमुना १ देखि ९ सम्म	जित बहादुर सावा	९८०१४५१७४८	विनिता कुमारी साह	९८१५९०८५१०	jaamuna05@gmail.com
५७	चुलाचुली गा. पा.	१	चुलाचुली १ र २	पूर्ण लावती	९८०१४५२७२७	निर्मला घिमिरे	९८४२६४९०१६	ward1.chulachuli@gmail.com
५८	चुलाचुली गा. पा.	२	चुलाचुली ३ र ४	रन बहादुर लिम्बु	९८१७०५४६६६	तारा काफ्ले	९८४००१३७००	ward2.chulachuli@gmail.com
५९	चुलाचुली गा. पा.	३	चुलाचुली ५ र ६	नर बहादुर लावती	९८०७९६१५४०	शान्तिराम रिमाल	९८६२७५०१४३	ward3.chulachuli@gmail.com
६०	चुलाचुली गा. पा.	४	चुलाचुली ७	कालीदास भट्टराई	९८४४६७९५४२	उत्सव कट्टेल	९८४३९६१९८९	ward4.chulachuli@gmail.com
६१	चुलाचुली गा. पा.	५	चुलाचुली ८ र ९	चन्द्र कुमार थापा	९८५२६६७०६८०	पदम पौडेल	९८६२१२६०३६	ward5.chulachuli@gmail.com
६२	चुलाचुली गा. पा.	६	साकफारा १ देखि ९ सम्म	हेमन्त राई	९७४२६२२१७५	डिल्लीराम ढुङ्गेल	९८६२६७१७२९	ward6.chulachuli@gmail.com
६३	माईजोगमाई न. पा.	१	नयाँबजार १, २, ३, ४, ६, ७, ८ र ९	यामकुमार कार्की	९८४२६३६३८१	सिता देवी खतिवडा	९८४२७८००१२	ward1.maijogmaimun@gmail.com
६४	माईजोगमाई	२	जोगमाई १, २, ३, ४, ५,	डम्बर बहादुर	९८४२६४०४०७	पुजा न्यौपाने	९८६६५५४२८०	ward2.maijogmaimun@gmail.com

(Handwritten signature in red ink)

जिल्ला बिपद पुर्वतयारी तथा प्रतिकार्य योजना २०७८



क्र.स.	न.पा./गा.पा	वडा न.	साबिकको गापा/नपा र वडा	वडा अध्यक्षको		वडा सचिवको		इमेल ठेगाना
				नाम	मोवाईल नम्बर	नाम	मोवाईल नम्बर	
	न. पा.		६ र ७	सुवेदी				
६५	माईजोगमाई न. पा.	३	नाम्सालिङ्ग १, २, ३ र ४ र नयाँबजार ५	डम्बर बहादुर सुवेदी	९८४२६४०४०७	पूजा कोईराला	९८६२६८०३९६	ward3.maijogmaimun@gmail.com
६६	माईजोगमाई न. पा.	४	नाम्सालिङ्ग ५, ६, ७, ८ र ९	यामप्रसाद लामा	९८४४६७२५८०	राज देवान	९८६९३८३८०४	ward4.maijogmaimun@gmail.com
६७	माईजोगमाई न. पा.	५	सोयाङ १ देखि ९ सम्म	गणेश कुमार राई	९८४२७४०८००	सुशिला मिश्र	९८६३७२५५९०	ward5.maijogmaimun@gmail.com
६८	माईजोगमाई न. पा.	६	प्याङ १ देखि ९ सम्म	दाताराम सन्जेल	९८६२७४६०२६	तुलसा नेपाल	९८४२७६८८५०	ward6.maijogmaimun@gmail.com
६९	माङ्सेवुङ गा. पा.	१	गजुरमुखी १ देखि ९ सम्म	भक्तराज लिम्बु	९८४२७७६८४८	टिका नेपाल	९८१४९७७७८८	mangsebung.w1@gmail.com
७०	माङ्सेवुङ गा. पा.	२	ईभाङ १, २, ३, ४, ५ र ९	पुष्पराज कार्की	९८२४०४१६३६	हेम सागर घिमिरे	९८४००९०४५३	mangsebung.w2@gmail.com
७१	माङ्सेवुङ गा. पा.	३	बाँझो ७ र ८ ईभाङ ६, ७ र ८	मैतराज राई	९७४२६४२७७६	शुलभ दाहाल	९८६२६८१५२९	mangsebung.w3@gmail.com
७२	माङ्सेबुङ्ग गा. पा.	४	बाँझो २	अमृत बहादुर राई	९८१७९३२३४५	सरीता श्रेष्ठ	९८४२१९०९८४	mangsebung.w4@gmail.com
७३	माङ्सेबुङ्ग गा. पा.	५	बाँझो ९	नरेन्द्र कुमार राई	९७४२६२५५९७	सुनिल शर्मा	९८१४९१९१५१	mangsebung.w5@gmail.com
७४	माङ्सेबुङ्ग गा. पा.	६	बाँझो १, ३, ४, ५ र ६	प्रदिप साङपाङ	९७४२६८०२०९	सिर्जना खड्का	९८४४६८३१८६	mangsebung.w6@gmail.com
७५	फाकफोकथुम गा. पा.	१	फाकफोक १, २, ३ र ४ र आमचोक ७, ८, र ९	टेकविर लिम्बु	९८२५९८४६४५	तिलरुपा राई	९८०६०९०७४४	phakphokthum.ruralmuni1@gmail.com
७६	फाकफोकथुम गा. पा.	२	फाकफोक ५, ६, ७, ८ र ९	याम बहादुर खत्री पौडेल	९८६२७६९६३१	ललिता थापा	९८४३३३३२१७	phakphokthum.ruralmuni2@gmail.com

जिल्ला बिपद पुर्वतयारी तथा प्रतिकार्य योजना २०७८



क्र.स.	न.पा./गा.पा	वडा न.	साबिकको गापा/नपा र वडा	वडा अध्यक्षको		वडा सचिवको		इमेल ठेगाना
				नाम	मोवाईल नम्बर	नाम	मोवाईल नम्बर	
७७	फाकफोकथुम गा. पा.	३	आमचोक १, २, ३, ४, ५ र ६	राजन पौडेल	९८४२६८९३००	बिक्रम चौहान	९८४२६७८४८८	phakphokthum.ruralmuni3@gmail.com
७८	फाकफोकथुम गा. पा.	४	फुएतप्पा १ देखि ९ सम्म	हरिप्रसाद दंगाली	९७४२६०७४८३	लेक बहादुर नेम्बाङ	९८५२६८११९२	phakphokthum.ruralmuni4@gmail.com
७९	फाकफोकथुम गा. पा.	५	लुम्दे १ देखि ८ सम्म	सिद्धमान आले	९८५२६८०६६७	लेक बहादुर नेम्बाङ	९८५२६८११९२	phakphokthum.ruralmuni5@gmail.com
८०	फाकफोकथुम गा. पा.	६	एकतप्पा १, २, ३ र ४ र चमैता ७ र ९	डिक बहादुर थापा	९८१६९८८७८२	चन्द्र कला बर्देबा	९८४२७९९३२५	phakphokthum.ruralmuni6@gmail.com
८१	फाकफोकथुम गा. पा.	७	एकतप्पा ५, ६, ७, ८ र ९	लोक बहादुर गोदार	९८४२६४७७८५	लक्ष्मी श्रेष्ठ	९८१६९०५८८३	phakphokthum.ruralmuni7@gmail.com

(Handwritten signature in red ink)