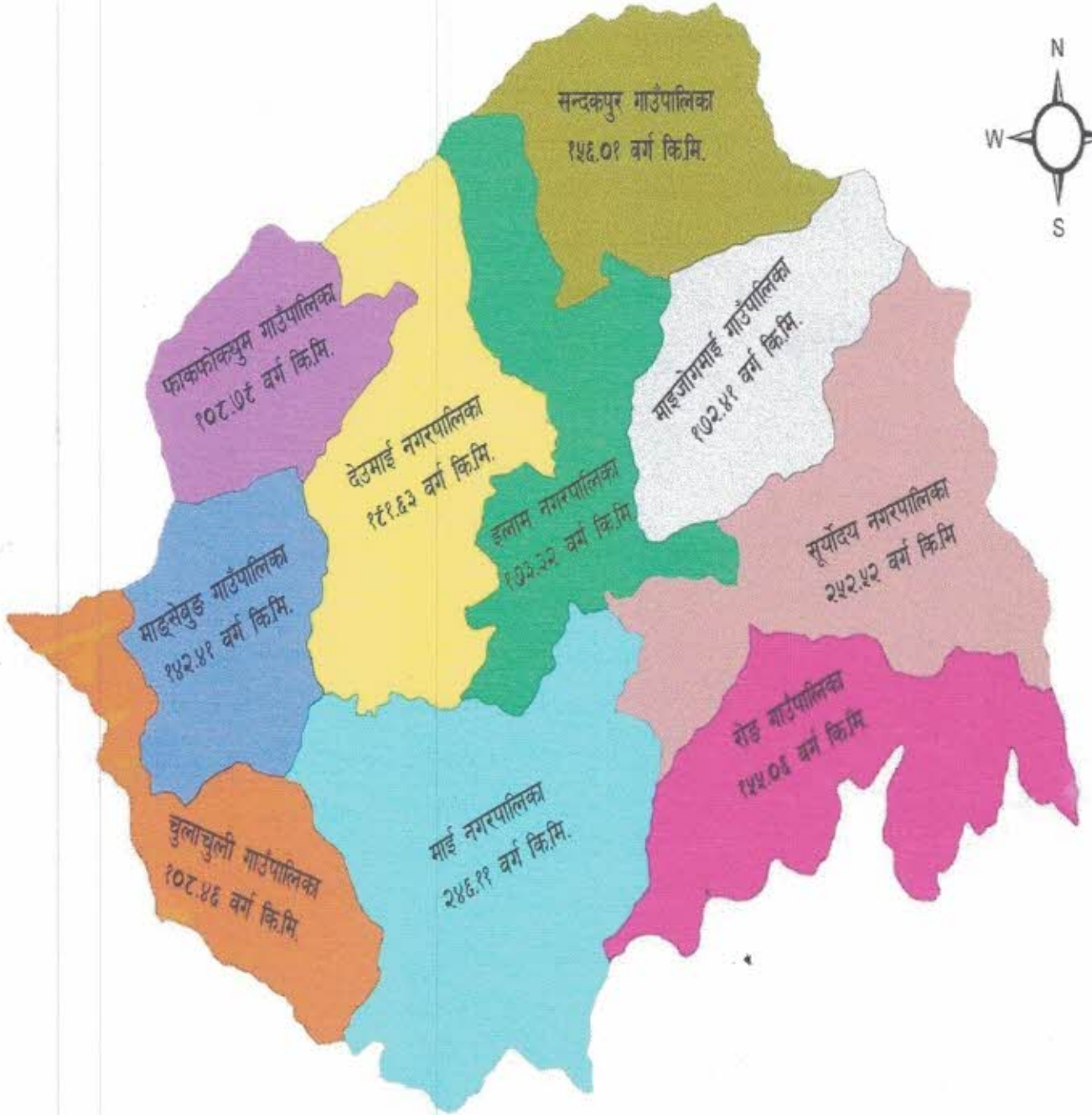


इलाम जिल्ला

विपद् पूर्वतयारी तथा प्रतिकार्य योजना, २०८१



प्रकाशक

जिल्ला विपद् व्यवस्थापन समिति,

इलाम



नेपाल सरकार
जिल्ला प्रशासन कार्यालय
गृह मन्त्रालय
जिल्ला प्रशासन कार्यालय,
इलाम

☎०२७५२०१२५

☎०२७५२३९८८

email: cdoilam@gmail.com

website: daoilam.moha.gov.np


दुई शब्द

नेपालमा बाढी, पहिरो, आगलागी, हावाहुरी महामारी, शितलहर, चट्याङ लगायत विभिन्न किसिमका प्राकृतिक एवं मानव सिर्जित विपद्का घटनाहरूबाट प्रत्येक वर्ष ठूलो जनघनको क्षति हुने गरेको छ । यस्ता विपदजन्य घटनाहरूबाट विशेष गरी महिला तथा बालबालिकाहरू, अपाङ्गता भएका व्यक्तिहरू, ज्येष्ठ नागरिकका साथै विपन्न वर्ग र समुदायका परिवाहरू बढी प्रभावित हुने गरेको देखिन्छ । मुलुकको भौगोलिक अवस्थिति, जलवायु परिवर्तन, पर्याप्त अध्ययन तथा प्रारम्भिक प्रभाव मूल्याङ्कन विना गरिने पूर्वाधार निर्माणका कार्यहरू, बढ्दो सहरीकरण र अव्यवस्थित बसोबास जस्ता कारणहरूले विपद्का घटनाहरू हुने क्रम बढ्दै गएको पाइन्छ । नेपालको पूर्वमा अवस्थित पहाडी जिल्ला इलाम बाढी, पहिरो, कटान, आगलागी, चट्याङ्ग, जङ्गली जनावरको आक्रमण, सडक दुर्घटना लगायतका विपदजन्य घटनाको जोखिममा रहेको छ । जिल्लामा हुन सक्ने संभावित विपद जोखिमको आँकलन गरी पूर्वतयारी, उच्च सतर्कता र प्रभावकारी प्रतिकार्य गर्न सकेमा संभावित विपद जोखिम न्यूनिकरण गर्न सकिन्छ ।

जिल्ला विपद व्यवस्थापन समिति इलामले संभावित विपदबाट हुन सक्ने जोखिम न्यूनिकरण गर्न पूर्वतयारी, विपद रोकथाम, विपद सम्बन्धी सचेतनामूलक कार्यक्रम, विपद प्रतिकार्य कृत्रिम अभ्यास लगायतका कार्यक्रमहरू सञ्चालन गर्नुका साथै विपदको घटना घटेको अवस्थामा खोज उद्धार तथा राहत वितरण र आपतकालिन आवासका लागि सम्बद्ध सरोकारवालाहरूसँग समन्वय र सहकार्य गरी नेतृत्वदायी भूमिका निर्वाह गर्दै आएको छ । यस कार्यालयका सहायक प्रमुख जिल्ला अधिकारीको संयोजकत्वमा गठित उपसमितिले स्थानीय तह, विषयगत कार्यालयहरू, रेडक्रस सोसाइटी जिल्ला शाखा इलाम लगायत विपदको क्षेत्रमा क्रियाशील संघ संस्थाहरूबाट विवरण संकलन गरी जिल्ला विपद पूर्वतयारी तथा प्रतिकार्य योजना २०८१ अद्यावधिक गरेको छ । यस योजनालाई अद्यावधिक गर्ने कार्यमा सहयोग गर्ने स्थानीय तह, जिल्ला समन्वय समिति, सुरक्षा निकायहरू, विषयगत कार्यालयहरू, राजनीतिक दलहरू, पत्रकार महासंघ, उद्योग वाणिज्य संघ, गैसस महासंघ, सञ्चार माध्यमहरू र जिल्ला विपद व्यवस्थापन समितिका सम्पूर्ण पदाधिकारीहरू प्रति हार्दिक धन्यवाद व्यक्त गर्दछु । जिल्लामा विपद जोखिम न्यूनिकरण तथा व्यवस्थापन कार्यको लागि प्रभावकारी सूचना संकलन तथा सम्प्रेषण, उपलब्ध स्रोत साधन र जनशक्तिको कुशल परिचालन, पूर्वतयारी तथा प्रतिकार्य एवम् सरोकारवालाहरूबीच प्रभावकारी समन्वय लगायतका कार्यमा यो योजना मार्गदर्शक हुने विश्वास लिएको छु ।

अन्त्यमा विपद पूर्वतयारी तथा प्रतिकार्य योजनाको अद्यावधिक गर्ने कार्यमा महत्वपूर्ण योगदान पुरयाउनु हुने सबैमा हार्दिक आभार एवम् धन्यवाद व्यक्त गर्दै यस योजनामा निर्धारित भूमिका एवम् जिम्मेवारी कुशलतापूर्वक निर्वाह गरी योजना कार्यान्वयनमा उल्लेखनीय सहयोग प्राप्त हुनेछ भन्ने विश्वास गरेको छु ।

मिति: २०८१।०३।२५


कल्पना श्रेष्ठ
प्रमुख जिल्ला अधिकारी
एवम्
अध्यक्ष

जिल्ला विपद व्यवस्थापन समिति इलाम

जिल्ला विपद् व्यवस्थापन इलाम

विषयसूची

१. पृष्ठभूमि.....	1
१.१ इलाम जिल्लाको संक्षिप्त परिचय:.....	1
१.२ इलाम जिल्लाको भौगोलिक र जनसाङ्ख्यिक स्थिति:.....	1
१.३ विपद्को पृष्ठभूमि.....	2
१.३.१ विपद्को परिभाषा.....	2
१.३.२ प्राकृतिक विपद्.....	2
१.३.३ गैरप्राकृतिक विपद्.....	3
२.१ विपद् व्यवस्थापन सम्बन्धी कानूनी व्यवस्था.....	4
२.२ विपद् व्यवस्थापन सम्बन्धी संरचनागत व्यवस्था:-.....	5
२.३ जिल्ला विपद् व्यवस्थापन समिति:-.....	6
२.४ विपद् पूर्वतयारी र प्रतिकार्य योजना तयारीको उद्देश्य:.....	6
२.५ योजनाको आवश्यकता:-.....	7
२.६ योजनाको रणनीतिक उद्देश्य:-.....	7
२.७ विपद् पूर्वतयारी तथा प्रतिकार्य योजनाको अपेक्षित नतिजा:.....	8
३.१ मौषमी विपद् जोखिमका बिषयहरू.....	9
४.१ निकायगत श्रोत साधनको व्यवस्थापन.....	26
४.२ बन्दोबस्तीका सामानको आँकलन तथा भण्डारण.....	27
४.३ विपद्को समयमा प्रयोग गर्नका लागि निर्धारण गरिएका खुल्ला क्षेत्रहरू:.....	50
४.४ जिल्लाका सुरक्षा निकायमा मौजुदा जनशक्ति.....	56
४.४.१. रणशार्दुल गण, गढीथुम्का ब्यारेक, इलामको तालिम प्राप्त जनशक्ति-.....	56
४.४.२. जिल्ला प्रहरी कार्यालय इलाम र अन्तर्गतको जनशक्ति र श्रोतसाधन.....	56
४.४.३. इलाम जिल्ला स्थित स.प्र.बल नेपालका युनिटको जिम्मेवारी इलाकाहरू सहितको विवरण.....	59
४.५ नेपाल रेडक्रस सोसाइटी.....	60
४.६ आवश्यकताको लेखाजोखा तथा पहिचान:.....	62
५.१ विपद्को अनुमानित अवस्था:.....	65
५.२ विषयगत उद्देश्य:.....	65
५.३ सामान्य पूर्वतयारी योजना.....	65
५.४ विषयगत पूर्वतयारी योजना.....	66
५.४.१ विपद्को समयमा मानवीय सहायतामा संलग्न साझेदार निकाय.....	66
५.४.२ विपद्को समयमा मानवीय सहायतामा संलग्न साझेदार निकायको भूमिकागत सूची.....	68
५.५ सूचना व्यवस्थापन.....	70
५.६ विषयगत क्षेत्रका अगुवा तथा सहयोगीको सूची.....	71
५.७ विपद्को अवस्थामा आधारित आपत्कालीन प्रतिकार्य योजना.....	73
५.८ कार्यान्वयन योजना सहितको प्राथमिकता प्राप्त पूर्वतयारी कार्य.....	75
५.९ जोखिम न्यूनीकरण सम्बन्धी पूर्व तयारी:.....	77

६.१	जिल्लामा भएका एम्बुलेन्सहरूको विवरण.....	79
६.२	जिल्ला स्थित सरकारी कार्यालयहरूको फोन नम्बर.....	81
६.३	इलाम जिल्लाका दश वटै स्थानीय तहका वडा कार्यालयहरूको फोन नम्बर.....	86
६.४	अन्य सम्बन्धित निकायहरू:-.....	90
६.५	गाँउ/नगर पालिका स्वास्थ्य शाखा प्रमुख सम्पर्क नं.....	91
६.६	सम्भावित प्रकोप र प्रकोप व्यवस्थापन सम्बन्धी अपनाउनुपर्ने विवरण/जानकारी पात्रो.....	92


प्रमुख जिल्ला अधिकारी

परिच्छेद १

जिल्लाको अबस्था र विपद् सम्बन्धी सामान्य परिचय

१. पृष्ठभूमि

विपद्ले मित्रवत् व्यवहार गर्दैन । यो त विना सूचना आउने कुरा हो । यसले समय, बेला तथा भूगोल अनुसार अल्पकालिक तथा दीर्घकालिक, सामान्य तथा असामान्य, धनको मात्र वा जनको मात्र तथा धनजन दुवैमा प्रभाव, असर र क्षति गर्दछ । क्षति पछि लगभग सम्हाली नसक्ने अवस्था पनि सिर्जना गर्दछ । एउटा कहाली लाग्दो क्षणको उपस्थिति हामी सामू देखापर्छ । जसमा लाग्ने धन तथा उद्धारको लागि लाग्ने जनको हिसाव गरी साध्य हुन्न । तसर्थ त्यो दिनको पूर्वानुमान गरी बेलैमा सचेतता अपनाउन सकेमा क्षति न्यून गर्न तथा आपत्कालमा आवश्यक सामग्रीको उचित व्यवस्थापन भई उद्धार र राहत पनि चुस्त र प्रभावकारी बन्न सक्छ साथै प्रभावितले तत्काल राहत पनि पाउने हुनाले प्रभावको पीडाले लामो समयसम्म असर गरिरहन पाउँदैन । यही विषयलाई मध्यनजर राख्दै नेपाल सरकार गृह मन्त्रालय विपद् जोखिम व्यवस्थापन राष्ट्रिय रणनीति, २०६६ विपद् पूर्वतयारी तथा प्रतिकार्य योजना तर्जुमा मार्गदर्शन, २०६७ विपद् जोखिम न्यूनीकरण व्यवस्थापन ऐन २०७४, स्थानीय विपद् तथा जलवायु उत्थानशील योजना तर्जुमा निर्देशिका, २०७४ समेतको आधारमा जिल्ला प्रशासन कार्यालय, इलामले जिल्लाका स्थानीय तहहरूसंगको समन्वयमा यो विपद् पूर्वतयारी तथा प्रतिकार्य योजना तयार पारेको छ ।

१.१ इलाम जिल्लाको संक्षिप्त परिचय:

इलाम जिल्ला संघीय संरचना अनुसार कोशी प्रदेशमा अवस्थित रहेको छ । यस जिल्लामा ४ वटा नगरपालिकाहरू इलाम, सूर्योदय, देउमाई र माई तथा ६ वटा गाँउपालिकाहरू रोङ, सन्दकपुर, माइजोगमाई, फाकफोकथुम, माइसेबुङ्ग र चुलाचुली समेत १० वटा स्थानीय तहहरू र १० वटा स्थानीय तहहरूमा जम्मा ८१ वटा वडाहरू रहेका छन् । नेपालको सुदूर पूर्वको मध्य पहाडी भू-भागमा अवस्थित इलाम जिल्ला प्राकृतिक र भौगोलिक रूपले अत्यन्त रमणीय छ । इलाम जिल्लाको नामाकरण लिम्बु भाषाबाट भएको मानिन्छ । लिम्बु भाषामा 'इ' भनेको 'घुमाउरो' र 'लाम' भनेको 'बाटो' (इ लाम) अथवा घुमाउरो बाटो भन्ने बुझिन्छ । त्यसैगरी इलाम नामाकरण लाप्चा भाषाको 'इलोम' (पुत्का उडेको वा बसेको ठाउँ) बाट उत्पत्ति भएको अर्को जनमानसमा मत रहेको छ । यसरी हेर्दा यस जिल्लाको नाम दुवै भाषाबाट उपयुक्त रहेको छ । प्राकृतिक, आर्थिक र सांस्कृतिक हिसावले यो जिल्लालाई सम्बृद्धिको जिल्लाको रूपमा लिइन्छ । यो जिल्ला महाभारत र शिवालिक पर्वत श्रृङ्खलाको पूर्व-दक्षिण क्षेत्रमा अवस्थित प्राकृतिक दृष्टिले रमणीय रहेको छ । यस जिल्लामा हरिया चियाबारी, हरियो वनजंगल, साना ठूला नदीनाला, पोखरी, मठ मन्दिर र अन्य आर्थिक हिसावले धनी मानिन्छ । पहाडकी रानी, नगदेवालीको खानी जस्ता उपनामका साथै 'अ' को जिल्ला भनेर पनि इलामलाई चिन्ने गरिन्छ । 'अ' को अर्थ अलैची, अदुवा, अर्थोडक्स चिया, अकबरे खोर्सानी, ओलन, आलु र अम्लिसो भन्ने बुझिन्छ । हावापानीको हिसावले बेशी क्षेत्रमा उष्ण, मध्य पहाडी क्षेत्रमा समशितोष्ण र उच्च पहाडी क्षेत्रमा शितोष्ण एवं लेकाली हावापानी पाइन्छ । यस जिल्लामा विभिन्न जातका समुदायहरूको बसोबास रहेको छ । धार्मिक तथा पर्यटकीय हिसावले यस जिल्लालाई पर्यटकीय गन्तव्यको रूपमा चिनिन्छ ।

१.२ इलाम जिल्लाको भौगोलिक र जनसाङ्ख्यिक स्थिति:

यस जिल्लाको पूर्वतर्फ भारतको दार्जिलिङ्ग, पश्चिम तर्फ मोरङ्ग र पाँचथर जिल्ला, दक्षिण तर्फ झापा र उत्तर तर्फ पाँचथर जिल्लाहरू पर्दछन् । यो जिल्ला १७०३ वर्ग किलोमिटर ९१७१७५ हे. क्षेत्रफलमा फैलिएको छ । यस जिल्लाको अक्षांश २६ डिग्री ४० मिनेट देखि २७ डिग्री ८० मिनेट उत्तरसम्म र देशान्तर ८७ डिग्री ४० मिनेट देखि ८८ डिग्री १० मिनेट पूर्वसम्म फैलिएको छ । इलाम जिल्लाको सदरमुकाम इलाम १,२९८ मिटरको उचाईमा अवस्थित छ इलाम जिल्लाको सदरमुकाम इलाम

१,२९८ मिटरको उचाईमा अवस्थित छ । वि.सं. २०७८ को राष्ट्रिय जनगणना अनुसार कुल जनसंख्या २,७९,५३४ मध्ये पुरुषको संख्या १,३९,४३१ (४९.९) र महिलाको संख्या १,४०,१०३ (५०.१) रहेको छ ।

यस जिल्लाको पूर्वतर्फ भारतको दार्जिलिङ जिल्ला पर्दछ भने उत्तर तर्फ पाँचथर र दक्षिण तर्फ झापा र मोरङ जिल्लाहरू पर्दछन् । अन्तराष्ट्रिय सिमा नाका पशुपतिनगरमा रहेको छ देश भित्रैबाट जिल्ला प्रवेश गर्दा मेची राजमार्गको दक्षिणबाट जोरकलश र उत्तरबाट रिके र सहायक मार्गहरूबाट झापा तथा मोरङ्गो विभिन्न स्थानबाट प्रवेश गर्न सकिन्छ ।

१.३ विपद्को पृष्ठभूमि

१.३.१ विपद्को परिभाषा

विपद् भनेको जीवनको सामान्य तौर तरिकालाई असामान्य रूपमा अवरुद्ध वा अस्तव्यस्त पार्ने गरी अचानक आई पर्ने घटना हो । यो प्राकृतिक तथा मानव सिर्जित समस्याबाट आई लाग्न सक्छ । विपद्को समयमा मानिसहरूले धेरै कठिनाईहरूको सामना गर्नुपर्दछ तसर्थ, यस्तो समयमा मानिसहरूलाई सुरक्षा, खाना, लत्ताकपडा, बास, औषधि जस्ता आधारभूत आवश्यकताहरू उपलब्ध गराउनु पर्नेहुन्छ । यसले समुदायको व्यावहारिक जीवन सञ्चालनमा अवरोध पुर्याउँदै ठूलो मात्रामा जनधन र वातावणको क्षति गर्दछ र समुदायको सामना गर्ने शक्तिलाई पनि कमजोर पार्दछ । यस अवस्थामा जनजीवनलाई सामान्य पार्न सबैको जिम्मेवारी रहन्छ ।

१.३.२ प्राकृतिक विपद्

हिमपात, असिना, हिम पहिरो, हिमताल विस्फोटन, अतिवृष्टि, अनावृष्टि, बाढी, पहिरो, भूस्खलन, डुवान, खडेरी, आँधी, हुरीबतास, शीतलहर, तातो हावाको लहर (लु), चट्याङ्ग, भूकम्प, ज्वालामुखी विस्फोट, डढेलो वा यस्तै अन्य प्राकृतिक विपद्द्वारा उत्पन्न जुनसुकै विपद् सम्झनुपर्छ (विपद् जोखिम न्यूनीकरण तथा व्यवस्थापन ऐन, २०७४)

प्राकृतिक विपद्को विषयका केही नमुना व्याख्याहरू:

क. पहिरो:

पहाडी जिल्ला भएको कारण अधिकांश गा.पा. तथा न.पा.हरू पहिरोको चपेटामा छन् भने साविक माई न.पा. तथा चुलाचुली गा.पा. हरू बाढी तथा पहिरोको दोहोरो मारमा परेको देखिन्छ ।

ख. आगलागी:

प्राय घरहरूमा खर वा फुसको छाना हुनु, घना बस्ती हुनु र प्रज्वलनशील पदार्थहरूको असावधानीपूर्वक प्रयोग गरिनु आदि कारणले खासगरी चैत्र वैशाखमा बढी र अन्य महिनामा छिटफुट रूपमा आगलागीका घटनाहरू हुने गर्दछन् । यसबाट हरेक वर्ष धनजनको क्षति हुनु र जीवन अस्तव्यस्त हुनाको साथै कहिलेकाही मानवीय क्षति पनि हुने गरेको अवस्था छ ।

ग. बाढी:

वर्षातको समयमा अतिवृष्टिका कारण नदी नालाहरूमा साविकको भन्दा पानीको मात्रा बढी र तीव्र बहाव नै बाढी हो । पहाडी जिल्ला भएको कारण अधिकांश गा.पा. तथा न.पा.हरू बाढीको दृष्टिबाट केही सुरक्षित नै भएतापनि माई न.पा. तथा चुलाचुली गा.पा. र रोङ्ग गा.पा. का केही भागहरू बाढीको मारमा परेको देखिन्छ ।

घ. भूकम्प:

पृथ्वी भित्र भइरहने हलचलले गर्दा पृथ्वी बाहिरको कुनै भागमा जमिनको सतह हलचल हुँदा अनुभव गरिने धक्का वा कम्पन नै भूकम्प हो । विगतको इतिहास हेर्दा सानातिना भूकम्पलाई छोड्दा वि.सं. १९९०, २०४५, २०६८ र २०७२ सालका

भूकम्पहरुबाट निकै धनजनको क्षति भएको पाइन्छ । २०७२ साल बैशाख १२ गतेको भूकम्पबाट यस जिल्लाले धेरै पाठ सिकेको छ ।

ड. खडेरी:

बेलामा पानी नपर्नाले खडेरीको समस्या आउने र कृषिमा निर्भर जनसंख्यालाई खडेरीले अनिकालको अवस्थासम्म पुर्याउने गरेको देखिन्छ । तुलनात्मक रूपमा यसको प्रभाव यस जिल्लामा निकै कम रहेको पाइन्छ । जलवायु परिवर्तनका कारण समयमा वर्षा नहुनाले खडेरीको मारमा यो जिल्ला पनि प्रभावित हुन थालेको छ ।

च. आँधी वेहेरी:

फागुनदेखि जेठको अन्त्यसम्म आँधीवेहेरी चलेर यस जिल्लामा क्षति पुर्याएको पाइन्छ । यसका कारण आगलागी हुने, रुख भाँचिने, वालीमा क्षति गर्ने, विद्युत लाइनमा समस्या आदिका साथै जनधनमा ठूलो क्षति पुर्याइरहेको छ ।

छ. चट्याङ्ग:

वर्षा यामको समयमा चट्याङ्गबाट पनि जनधनको क्षति भइरहेको पाइन्छ । घरमा आगलागी हुने, मानिस तथा पशुधन मार्ने आदि समस्या आइरहेको छ । हाल चट्याङ्गको प्रभाव निकै बढिरहेको छ । पूर्वसावधानी अपनाउने बाहेक अन्य उपाय नभएको यो विपद् प्रतिदिन विकराल बन्दै आएको छ ।

१.३.३ गैरप्राकृतिक विपद्

महामारी, अनिकाल, डढेलो, कीट वा सूक्ष्म जीवाणु आतंक, पशुतथा चराचुरुङ्गीमा हुने फलु, प्यान्डामिक फलु, सर्पदंश, जनावर आतंक, खानी, हवाई, सडक, जल वा औद्योगिक दुर्घटना, आगलागी, विषाक्त ग्याँस, रसायन वा विकिरण चुहावट, ग्याँस विस्फोट, विषाक्त खाद्य सेवन, वातावरणीय प्रदूषण, वन विनाश वा भौतिक संरचनाको क्षति तथा प्रकोप उद्धार कार्यमा हुने दुर्घटना वा यस्तै अन्य गैरप्राकृतिक विपद् बाट उत्पन्न विपद् सम्झनुपर्छ । (विपद् जोखिम न्यूनीकरण तथा व्यवस्थापन ऐन, २०७४)

गैरप्राकृतिक विपद्को विषयका केही नमुना व्याख्याहरू:

क. जंगली जनावर (जंगली हात्ती समेत) हरुसंगको द्वन्द्व

मानिस र जंगली जनावरहरु बाँदर, हात्ती, ब्देल र सर्पको टोकाई जस्ता कुराहरु यसमा पर्दछन् । इलामको चुलाचुली गा.पा. र रोड गा.पा. मा हरेक वर्ष जंगली हात्तीको समस्या रहेको पाइन्छ । विशेष गरी शान्तिपुरका तल्ला क्षेत्र र चुलाचुलीका कमल, हात्तीलेदा, मोरङ्गेझोडा, पेल्टिमारी, आइतबारे र बुकुवा क्षेत्रमा जंगली हात्तीले हरेक वर्ष मानिस मार्ने, घर भत्काउने, घरभित्र र खेतबारीको अनाज नष्ट गर्नाले विपद्को रूप लिएको पाइन्छ । २०७४ सालमा साविक चुलाचुली गा.पा.मा हात्तीको आक्रमणबाट १ जना (सोमनाथ गिरी २०७४।१०।७ गते) को मृत्यु हुनका साथै ६ घरमा क्षति पुगेको छ ।

ख. महामारी

धेरै व्यक्तिहरूलाई एकै समय एकै किसिमको रोग लागेमा त्यो महामारी हो । विशेष गरी महामारी अन्तर्गत झाडापखाला, COVID-19, हैजा, रुघा, निमोनिया, जन्डिस जस्ता रोगहरू फैलिन्छन् । खासगरी हिउँदमा ठण्डीको कारण तथा वर्षा याममा फोहोर खानेपानी र सबैभन्दा बढी जनचेतनाको अभावका कारण महामारी फैलिएको पाइन्छ । हाल विश्वमा कोभिड-१९ महामारीको रूपमा देखा परिरहेको छ ।

ख१. पेण्डेमिक इन्फ्लुएन्जा: धेरै प्रकारका इन्फ्लुएन्जा भाइरसहरूले पंछी तथा स्तनधारी जीवहरू मा संक्रमण गरी राखेका हुन्छन् तर सबैले मानिसमा संक्रमण गर्दैनन् । जंगली पंछीहरूको माध्यमबाट घरपालुवा पंछीहरूमा हुने संक्रमणलाई वर्ड फलु र सुंगुर तथा हाँसहरूमा संक्रमण हुनुलाई स्वाइन फलु भनिन्छ । कहिले काहीँ जनावरहरूमा पाइने नयाँ प्रजातीको इन्फ्लुएन्जा भाइरसले मानिसमा संक्रमण गर्ने क्षमताको विकास गरी मानिसबाट मानिसमा सजिलै सर्दछ र विश्वभर फैलिन सक्छ यस्तो अवस्थालाई पेण्डेमिक इन्फ्लुएन्जा भनिन्छ । विगत ३ शताब्दीमा ३

बटा पेण्डेमिक इन्फ्लुएन्जा फैलिएको पाइन्छ । सन १९१८ देखि १९६९ सम्म विश्वमा ४ करोड ५० लाख मानिसको मृत्यु भैसकेको छ भने २०६८ सालमा इलाममा पनि बर्ड फ्लू फैलिएको थियो । साथै हाल विश्वमा महामारीको रूपमा कोभिड-१९ महामारीको रूपमा फैलिइरहेको र नेपालमा समेत यसको संक्रमण दिनानुदिन फैलिइरहेको । साथै हाल विश्वमा महामारीको रूपमा कोभिड-१९ महामारीको रूपमा फैलिइरहेको र नेपालमा समेत यसको संक्रमण दिनानुदिन फैलिइरहेको छ । (श्रोत: नेपाल सरकार महामारी नियन्त्रण महाशाखाको पेण्डेमिक इन्फ्लुएन्जा प्रतिकार्य पुस्तिका २०६६)

ख२. कोरोना भाइरस: हाल विश्वभर कोरोना भाइरसको महामारी फैलिइरहेको विषम परिस्थितिमा नेपाल पनि अछुतो रहन सकेन । मिति २०७८।२।८ सम्म करिब १ बर्षको अवधिमा नेपालमा ५,०५,६४३ जनामा पोजेटिभ देखिएको छ भने ६,१,५३ जनाको दुखद मृत्यु समेत भएको विद्यमान अवस्था रहेको छ । यस महामारीबाट इलाम पनि उच्च जोखिममा रहेको छ । खुला सीमानाका कारण इलाम जिल्लामा पनि उक्त रोगको संक्रमणबाट पहिलो चरणमा २४६ जना पोजेटिभ केशहरु देखिएको र सो मध्ये १४ जनाको निधन भएको छ ।

परिच्छेद २

विपद् र प्रतिकार्य योजना सम्बन्धि विद्यमान व्यवस्थाहरु

मनसुनजन्य तथा प्राकृतिक रूपमा आउन सक्ने सम्भावित विपद्हरुमा सरकारी गैर सरकारी सबै निकायहरुको समन्वयात्मक कार्यबाट धनजनको क्षति, जीवन यापन र वातावरणमा पर्नसक्ने प्रतिकूल प्रभावलाई कम गर्न र विपद्को घटना घटिसकेपछि विपद्बाट विसर्तापित परिवारहरुलाई राहत तथा पुनस्थापना विपद् प्रतिकार्य योजनाको आवश्यकता पर्दछ । अर्को तर्फ यस्तो समयमा आई पर्ने सम्भावित घटना तथा गर्नु पर्ने क्रियाकलाप र जिम्मेवारीको किटानी पनि प्रतिकार्य योजनाको मुल ध्येय हो । यस विपद् पुर्वतयारीका कामहरु, पुनस्थापना, पुननिर्माणका कामहरु, रोकथाम र न्यूनीकरणका क्रियाकलापहरु संचालन गरिनेछ ।

२.१ विपद् व्यवस्थापन सम्बन्धी कानूनी व्यवस्था

(क) नेपालको सविधान: सविधानको धारा ५१ अन्तर्गत प्राकृतिक प्रकोपबाट हुने जोखिम नुनीकरण गर्न पुर्व सूचना, तयारी, उद्धार, राहत एवं पुन:स्थापना गर्नु पर्ने राज्यको नितमा उच्च प्राथमिकता दिइएको छ भने अनुसुचि ७ मा प्राकृतिक तथा गैर प्राकृतिक विपद् पुर्वतयारी, उद्धार तथा राहत र पुनलाभको अधिकार संघ र प्रदेशको साझा अधिकार सूचिमा समावेश गरि अनुसूची ८ बमोजिम स्थानीय तहलाई विपद् व्यवस्थापनको अधिकार दिइएको छ ।

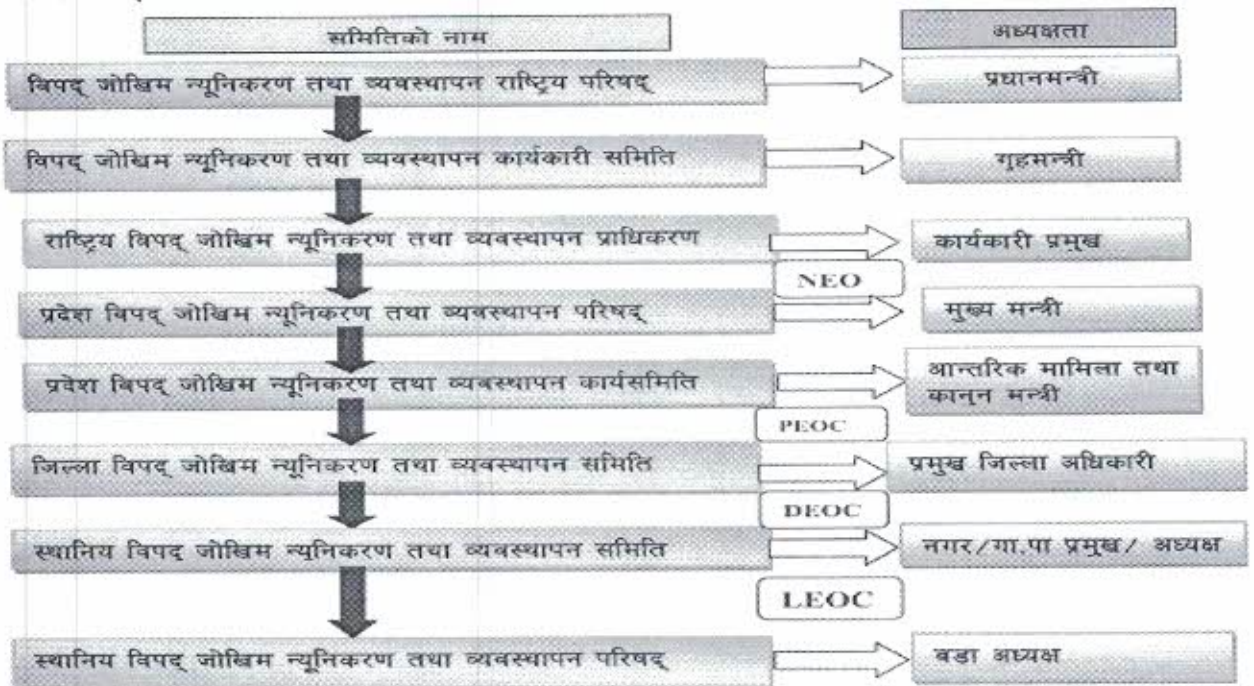
(ख) स्थानीय सरकार सञ्चालन ऐन, २०७४: स्थानीय तहलाई विपद् व्यवस्थापन सम्बन्धी स्थानीय नीति, मापदण्ड योजनाको कार्यान्वयन अनुगमन र नियमन गर्ने, स्थानीय स्तरमा विपद् पुर्व तयारी तथा प्रतिकार्य योजना पुर्व सूचना प्रणाली, खोज तथा उद्धार, राहत सामग्रीको पुर्व भण्डारण, वितरण र समन्वय गर्ने, स्थानीय तटबन्ध नदी र पहिरोको नियन्त्रण तथा नदीको व्यवस्थापन र नियमन गर्ने, विपद् जोखिम क्षेत्रको नक्सांकन तथा बस्तीहरुको पहिचान र स्थानान्तरण गर्ने, विपद् व्यवस्थापन संघ, प्रदेश र स्थानीय समुदाय, संघ संस्था तथा निजी क्षेत्रसँगको सहयोग समन्वय र सहकार्य गर्ने, विपद् व्यवस्थापन कोषको स्थापना तथा सञ्चालन र स्रोत साधनको परिचालन गर्ने, विपद् जोखिम न्यूनीकरण सम्बन्धी स्थानीय स्तरका आयोजनाको तर्जुमा कार्यान्वयन अनुगमन र मूल्याङ्कन गर्ने, विपद् पश्चात स्थानीय स्तरको पुनस्थापना र पुन निर्माण, स्थानीय स्तरको विपद् सम्बन्धी तथ्याङ्क व्यवस्थापन र अध्ययन, अनुसन्धान, स्थानीय आपत्कालिन कार्य सञ्चालन, समुदायमा आधारित विपद् व्यवस्थापन सम्बन्धी कार्यक्रमको सञ्चालन, समुदायमा आधारित विपद् व्यवस्थापन सम्बन्धी कार्यक्रमको सञ्चालन लगायत विपद् सम्बन्धी अन्य कार्य गर्ने विषयहरु समेटिएका छन् ।

(ग) विपद् जोखिम न्यूनीकरण तथा व्यवस्थापन ऐन २०७४: विपद् व्यवस्थापनका सबै क्रियाकलापहरूको समन्वयात्मक र प्रभावकारी रूपमा व्यवस्थापन गरि प्राकृतिक र गैर प्राकृतिक विपद्बाट सर्वसाधारणको जीउज्यान र सार्वजनिक नीजि तथा व्याक्तिगत सम्पति प्राकृतिक एवं सांस्कृतिक सम्पदा र भौतिक संरचनाको संरक्षण गर्न कानूनी तथा संरचनागत बिषयहरू समेटेको छ । यसका साथै विपद् जोखिम न्यूनीकरण राष्ट्रिय रणनीतिक कार्य योजना २०१८-२०३० बमोजिम विपद् व्यवस्थापनका लागि जिल्ला र स्थानिय (गा.पा., न.पा.) तहमा छुट्टाछुट्टै जिल्ला संस्थागत संरचना तयार भएको छ । प्रतिकार्य योजनाको कार्यान्वयन, अनुगमन तथा मुल्याङ्कन संस्थागत रूपमा गरिनेछ । यसको संयोजन जिल्ला स्तरमा जिल्ला प्रशासन कार्यालय र गाउँपालिका तथा नगरपालिकास्तरमा जिल्ला समन्वय समितिको समेत सहयोग लिई सम्बन्धित गापा तथा नपाहरूले गर्नेछन्।

(घ) विपद् पिडित राहत तथा उदार सम्बन्धि मापदण्ड सातौं संशोधन समेत २०७७: यस मापदण्डले प्रमुख जिल्ला अधिकारीले पिडितलाई राहत, खोज र उदार कार्यको लागि जुनसुकै बेला परिचालन हुन सक्ने गरि २५ जनाको जनशक्ति तयारी अवस्थामा राख्नुपर्ने, आपत्कालिन खाध्यान्न र लत्ताकपडाको भण्डारण गर्नुपर्ने, विपद्को घटनामा परि मृत्यु भएका परिवारलाई राहत उपलब्ध गराउने, विपद्बाट घरबहाल, आवास नष्ट भएमा, खाध्यान्न, वाली, जग्गा, जमिन, पसल, व्यवसाय आदिमा सरकारी तवरबाट तोकिए बमोजिमको राहत रकम प्रदान गर्ने व्यवस्था छ । यसका साथै विपद् प्राधिकरण अन्तर्गत सन्चालित आयोजनाहरूबाट विपद्मा परेका बस्तीहरू र जोखिमपूर्ण स्थानमा रहेका बस्तीहरू स्थानान्तरण र नयाँ सुरक्षित आवास निर्माणका कार्यक्रमहरू सन्चालन गर्ने व्यवस्था रहेको छ ।

(ङ) मनसुन आपत्कालिन कार्ययोजना २०७९: वर्षायाममा चट्याङ, पहिरो हिउँदमा हावाहुरी, आगलागी, डुवान, शितलहर जस्ता मनसुनकालिन प्रकोपहरूको कारण हुन सक्ने धनजनको क्षतिलाई न्यूनीकरण गर्न विपद् व्यवस्थापनमा काम गर्ने सबै सरकारी र गैर सरकारी निकायहरूले मनसुन पुर्वतयारी तथा प्रतिकार्य योजना बनाई तयारी अवस्थामा रहन र जिल्ला विपद् व्यवस्थापन समितिले समेत वार्षिक रूपमा विपद् पुर्वतयारी तथा प्रतिकार्य योजना अघावधिक गर्नु पर्ने व्यवस्था गरेको छ ।

२.२ विपद् व्यवस्थापन सम्बन्धी संरचनागत व्यवस्था:-





२.३ जिल्ला विपद् व्यवस्थापन समिति:-

विपद् जोखिम न्यूनीकरण व्यवस्थापन ऐन, २०७४ को दफा १६ अनुसार जिल्लामा विपद् व्यवस्थापन सम्बन्धी कार्य गर्नको लागि देहाय बमोजिमको एक जिल्ला विपद् व्यवस्थापन समिति रहनेछ:-

(क) प्रमुख जिल्ला अधिकारी	-अध्यक्ष
(ख) जिल्ला समन्वय समितिको प्रतिनिधि	-सदस्य
(ग) जिल्ला भित्रका स्थानीय तहका अध्यक्ष तथा प्रमुख	-सदस्य
(घ) स्वास्थ्य सम्बन्धी विषय हेर्ने जिल्लास्थित कार्यालयको प्रमुख	-सदस्य
(ङ) जिल्लास्थित सुरक्षा निकायका प्रमुखहरू	-सदस्य
(च) जिल्लास्थित पूर्वाधार तथा सामाजिक विकाससँग सम्बन्धित कार्यालयका प्रमुखहरू	-सदस्य
(छ) राष्ट्रिय मान्यता प्राप्त दलका जिल्लास्थित प्रमुख वा प्रतिनिधि	-सदस्य
(ज) नेपाल रेडक्रस सोसाइटीको जिल्लास्थित प्रमुख	-सदस्य
(झ) गैरसरकारी महासङ्घको जिल्लास्थित प्रमुख	-सदस्य
(ञ) नेपाल पत्रकार महासङ्घको जिल्लास्थित प्रमुख	-सदस्य
(ट) उद्योग बाणिज्य महासङ्घको जिल्लास्थित प्रमुख	-सदस्य
(ठ) प्रमुख जिल्ला अधिकारीले तोकेको अधिकृत	-सदस्य सचिव

२.४ विपद् पूर्वतयारी र प्रतिकार्य योजना तयारीको उद्देश्य:

विपद् व्यवस्थापन पूर्वतयारी योजनाका निम्न अनुसार उद्देश्यहरू तय गरिएको छ:-

- भविष्यमा हुन सक्ने विपद्लाई ध्यानमा राखि धनजनको क्षति कम गर्न पूर्वतयारीका कार्यहरू गर्नु
- विपद् व्यवस्थापनको लागि आवश्यक पर्ने स्रोत, साधन, जनशक्ति र विद्यमान स्थितिको अभिलेखीकरण, विश्लेषणगरी तयारी अवस्थामा राख्ने,
- जिल्ला स्थित सरकारी सार्वजनिक कार्यालय, स्थानीयतह र संघसंस्थाको कार्यप्रकृति अनुसार विपद् व्यवस्थापनको लागि तत् तत् निकायको जिम्मेवारी र दायित्व यकिन गरि तयारी अवस्थामा राख्ने,
- विपद्बाट प्रभावित ब्याक्ति परिवार र समुदायलाई तत्काल राहत प्रदान गरी पुनस्थापना गर्न र उनीहरूको मानवोचित जीवनयापन गर्न आधारभुत सुविधाहरू खाद्यान्न, लताकपडा, स्वास्थ्य र आवास जस्ता सुविधाहरू एकद्वार प्रणालीबाट उपलब्ध गराउनु,
- आपत्कालीन अवस्थामा प्रयोग गर्न मिल्ने खुल्ला स्थान, नजिकका अस्पताल, एम्बुलेन्स, जनशक्ति आदिको विवरण समुदायस्तर सम्म पुऱ्याउने,
- विपद् सम्बन्धमा पूर्व चेतावनी प्रणालीको विकास गरी जोखिम न्यूनीकरणमा मदत पुऱ्याउने, राहत वितरण प्रभावकारी बनाउने र पूर्वतयारीका कार्यक्रमहरू संचालन गरि जनचेतना जगाउने र सामुदायिक भावनाको विकाश गराउने,
- विपद्को समयमा बढि जोखिममा पर्न सक्ने समूहहरू महिला, अपाङ्ग, वृद्ध, बालबालिका र अशक्तहरूलाई विशेष प्राथमिकता दिएर सहयोग र संरक्षण गर्ने,
- मनसुन पूर्व तयारी तथा प्रतिकार्यमा साझेदार निकायहरूबीच समन्वय एवम् कार्य विभाजन गर्ने,

२.५ योजनाको आवश्यकता:-

विपद्का दृष्टिबाट यो जिल्ला पनि निकै जोखिममा रहेको छ । पहिरो, बाढी, महामारी, हुरी बतास, सर्पदंस, अनावृष्टि, अतिवृष्टि, खण्डवृष्टि, मौसम परिवर्तन लगायतका विपद्हरूले जिल्लामा प्रभाव पार्ने गरेको छ । विपद्को समयमा सामूहिक प्रयासबाट उद्धार तथा राहतको कार्य गर्न प्रत्येक संघसंस्था र कार्यालयको क्षमता पहिचान गरी जिम्मेवारी बाँडफाँड गर्न, विपद्को समयमा आवश्यकता र कार्यप्रकृतिका आधारमा सबैको सहभागिता जुटाउन, न्यून खर्चमा प्रतिकार्यको काम गर्न, विपद्को पूर्वानुमान गरी तयारी रहन, विपद्को समयमा कार्य गर्न सक्ने दक्ष तथा अर्धदक्ष जनशक्तिको व्यवस्थापन गर्न, विपद्को समयमा राहत र उद्धार कार्यमा पिडित सबैको समान पहुँचको सुनिश्चिता, सबै संघ संस्था कार्यालयसँग समन्वय गर्न योजनाको आवश्यकता परेको हो ।

२.६ योजनाको रणनीतिक उद्देश्य:-

१. विपद् व्यवस्थापनको लागि नीतिगत उपायहरूको निर्माणमा जोड दिने,
२. विपद् व्यवस्थापनको लागि संस्थागत प्रणालीको स्थापना गर्दै जाने,
३. विपद्को समयमा प्रभावकारी प्रतिकार्यका लागि न्यूनीकरण र व्यवस्थापन कार्यलाई एकीकृत रूपमा संचालन गर्न उपायहरू खोजी गर्दै जाने,
४. प्रकोप पुर्ण पूर्व, प्रकोपको समयमा तथा प्रकोप पश्चात के के गर्ने भन्ने विषयमा समुदायदेखि सरोकारवाला सबैलाई सुसूचित गर्ने उपायको खोजी गर्ने,
५. सरोकारवाला निकायहरूलाई कार्य जिम्मेवारी बाँडफाँड सहित जिम्मेवार बनाउने र जिम्मेवारी लिने विषयको प्रस्ट खाका तयार गरी कार्यान्वयनको व्यवस्था मिलाउँदै लैजाने,
६. आवश्यक श्रोत साधन जुटाउन र तयारी अवस्थामा राख्न जिम्मेवारी बाँडफाँड गर्ने,
७. समन्वयात्मक तवरमा प्रभावकारी कार्यान्वयन र अनुगमन प्रणालीलाई सुदृढ बनाउन जिल्ला विपद् व्यवस्थापन समितिले समुदायलाई सुसूचित गर्दै लैजाने,
८. जिल्ला भित्रका स्थानीय तह, विभिन्न सरकारी तथा गैरसरकारी संघ संस्थासँगको पहिलमा जनचेतना तथा विपद् न्यूनीकरणलाई तीव्रता दिदै जाने,
९. विपद् सम्बन्धीका समस्याको स्थानीय तह तथा समुदाय स्तरसम्म जानकारी दिदै जाने र सामनाको लागि क्षमता विकास गर्दै लैजाने,
१०. स्थानीय तहमा विपद् व्यवस्थापन सम्बन्धी प्रणालीको विकासको लागि नियमानुसार अभिप्रेरित गर्दै जाने,
११. बडा तहसम्म विपद् व्यवस्थापन समितिको व्यवस्थापन गरी पहिलो राहत समुदायबाटै गर्न उत्प्रेरित गर्ने,
१२. विपद्को प्रतिकार्य तथा पूर्व चेतावनी प्रणालीको विकास गरी जोखिम घटाउन समुदायलाई सचेत गराउने,
१३. महामारीको जोखिम न्यूनीकरणका लागि सबै निकायहरूको समन्वयात्मक प्रयास, जनशक्ति, श्रोतसाधन र प्रविधिको परिचालनबाट जोखिम न्यूनीकरण गर्ने,
१४. स्थानीय समुदायलाई विपद् प्रति जागरुक बनाउन, विपद् सम्बन्धी योजना तथा कार्यक्रम तर्जुमा गर्न, प्रतिकार्यकालागि परिचालन हुन, बडा स्तरमा वा समुदाय स्तरमा विपद् पूर्वतयारी तथा प्रतिकार्य समिति गठन गर्न सकिन्छ ।

उक्त बमोजिम यस योजनाको रणनीतिक उद्देश्यहरू राखिएका छन् । जिल्लादेखि स्थानीय तह तथा समुदायसम्म क्षेत्रानुकूल विपद् व्यवस्थापन योजना निर्माण गर्न लगाई आगामी दिनमा केन्द्रमुखी प्रवृत्ति क्रमशः कम गर्दै लैजाने साथै विकास निर्माणको कार्यलाई बातावरण मैत्री तथा विपद् अल्पीकरण मैत्री बनाउँदै लैजाने रहेको छ ।

२.७ विपद् पूर्वतयारी तथा प्रतिकार्य योजनाको अपेक्षित नतिजा:

यस योजनाको सफल प्रयोगले इलाम जिल्लामा भविष्यमा आइपर्ने विपद्जन्य घटनालाई सामना गर्न सहज हुनका साथै भएका श्रोतसाधन तथा प्राप्त हुने श्रोतसाधनको समुचित प्रयोग भई प्रभावितलाई छिटोछरितो ढंगबाट उद्धार तथा राहतको कार्य सम्पन्न गर्न सकिनेछ । विपद्को समयमा आइपर्ने प्राकृतिक तथा गैर प्राकृतिक विपद् पूर्वानुमान गरी समयमै सरोकारवाला वा प्रभाव पर्न सक्ने समुदायलाई तयारी बस्न लगाउने जसले गर्दा क्षति न्यून गरी मानवीय सेवा बढाउन सकिनेछ । अपेक्षित नतिजा बुँदागत रूपमा यस प्रकार रहेका छन्:-

१. कार्यप्रकृति अनुसार सबै विषयगत क्षेत्र परिचालन हुनेछन्,
२. जिल्लामा भएका विपद् सम्बन्धीका सम्पूर्ण श्रोत एकसाथ परिचालन हुनेछन्,
३. जिल्लामा रहेका विपद्को क्षेत्रमा कार्य गर्ने सबै जनशक्ति परिचालन हुनेछन्,
४. उद्धार तथा राहत कार्य द्रुत तथा प्रभावकारी हुनेछ,
५. विपद् बाट तुलनात्मक रूपमा क्षति न्यून हुनेछ,
६. एकद्वार पद्धति अवलम्बन हुनेछ,
७. जिल्लाको क्षमता तथा खाडलको पहिचान हुनाले थप आवश्यकता पत्ता लाग्नेछ,
८. कार्यप्रकृति अनुसार सबै निकाय एकसाथ परिचालन हुने हुनाले उद्धार तथा राहतमा सहयोग पुग्नेछ,
९. समुदायदेखि जिल्लासम्म सचेतनाका कारण विपद्का विषयमा साझा बुझाइ हुनेछ,
१०. वास्तविक प्रभावितहरू नछुट्ने गरी राहत वितरणको प्रबन्ध मिलाउन सकिनेछ,
११. स्थानीय तहहरू विपद्को सामनाको लागि तयार हुनेछन् ।


प्रमुख जिल्ला अधिकारी



परिच्छेद ३

विपद्का सम्भावित क्षेत्रहरु

जिल्ला प्रशासन कार्यालय
इलाम

३.१ मौषमी विपद् जोखिमका विषयहरु

डडेलेो तथा आगलागी

यस जिल्लामा बन जंगलको प्रयासता तथा मानिसहरुले अज्ञानताबस घासको लागि बनजंगलमा आगो बाल्ने काम गर्दा सो नियन्त्रण बाहिर पुगि जंगलमा डडेलेो लाग्ने तथा आगलागीका घटनाहरु घटने जोखिम रहेको हुन्छ । लामो समयसम्म रुखबाट झरेका पात, पतिझर र काठमा मुढाहरुमा सल्किएको आगो नियन्त्रण गर्न कठिनाई हुन्छ । अर्को तर्फ स्थानीय बासिहरुले लोकल मदिरा बनाउने क्रममा बालिरहेको आगो हावाहुरिले उढाई घर/गोठमा आगलागि गराउने, केटाकेटीले सलाई लाईटर माचिस आदि चलाउदा सो बाट आगलागी हुने, सुर्ति विडि खानेहरुले लापरवाही पुर्वक ननिभाई टुटो फालेर जंगल वा अन्यत्र आगो सल्कई उग्र रुप लिने, पानी कम भएको स्थानहरुमा आगो निभाउन कठिन हुने, घरमा बिजुली जडानका क्रममा कमशल सामान प्रयोग गरि बिजुली सर्त भई आगलागि हुने, जाडो मौषममा आगो चालि ताप्ने बानीको कारण आगलागीको जोखिम उच्च हुन्छ । यसरी भएको आगलागिबाट जंगलहरु, विभिन्न जीव जनावरहरु तथा महत्वपूर्ण चिजहरु नष्ट हुने, घरहरु जल्ने, खाद्यान्न, लताकपडा, पशु, चौपायाहरु जलेर नष्ट हुने भई ठुलो धनजनको क्षति हुन्छ । इलाम जिल्लामा विगतका घटनाहरुबाट देहाय बमोजिमका स्थानहरु आगलागी र डडेलेोका दृष्टिकोणबाट जोखिमयुक्त देखिएका छन्:-

(क) प्राकृतिक प्रकोपका कारण उच्च जोखिमयुक्त बस्ती (Risk Settlement)

• डडेलेो तथा आगलागी

सि.नं.	स्थान		प्रभावित हुन सक्ने घर धुरी संख्या	प्रभावित जनसंख्या	अवस्था	कैफियत
	पालिका	वडा				
१	माई नगरपालिका	२	शितली बजार	१५	७०	जोखिमयुक्त
		४	शुक्रबारे बजार	१००	५००	जोखिमयुक्त
		२	गोकर्ण भञ्ज्याङ जंगल	१५	७५	जोखिमयुक्त
		३	असुरे/झटारे जंगल	३९	१९५	जोखिमयुक्त
२	रोड गाउँपालिका		प्युरे जंगल	५१	२५५	जोखिमयुक्त
			बुलु/खमारे	४९	२४५	जोखिमयुक्त
			कुटीडाँडापाथीभरा जंगल	८०	४००	जोखिमयुक्त
		४	वाहुनी खर्क/हल्लुडे/कालीखोला जंगल	४५	२२५	जोखिमयुक्त



क्र	कितेनी/जोरकलस	२६	१३०	जोखिमयुक्त
३	५ बहुवन जंगल	१५	७५	जोखिमयुक्त
	६ पाटापुर/दुधे जंगल	११०	५५०	जोखिमयुक्त
	१ रम्याड जंगल	१०३	५१५	जोखिमयुक्त
	१ घोले गाउँ, पतिगाउँ	३६	१३०	उच्च जोखिम
	२ ईभाड बजार	३७	१४६	उच्च जोखिम
	४ बाघमारा	४०	१०५	उच्च जोखिम
	६ मालिबासे	२०	११५	उच्च जोखिम
	१ नेपालटार बजार	२५०	१८००	उच्च जोखिम
	त्रिवेणी बजार	१०५	८००	उच्च जोखिम
	थापा गाउँ	२५	१२०	उच्च जोखिम
४	३ पाटेनागी वन क्षेत्र			उच्च जोखिम
	४ पुवाखोला बजार	५०	२५०	उच्च जोखिम
	मेची राजमार्गका दायीं वार्पाका क्षेत्र/बहा कार्यालय	५०	२५०	उच्च जोखिम
	आसपास/घलेटार सामुदायिक वन/ढुडे वन क्षेत्र/घनमाने			
	सामुदायिक वन			
	५ कुडुले सेपेनी सामुदायिक वन र तोरीवारी सामुदायिक वनक्षेत्र	४०	१००	जोखिमयुक्त
	६ गढी टोलको श्रमिक मार्ग-वार्हवस्ती पुवाखोला क्षेत्र	६०	२००	जोखिमयुक्त
	गढी पिपलबोटे चुरेघाटी क्षे	२५	७५	जोखिमयुक्त
	नवबुद्र आदर्श टोल, देवकोटा आवि कृषि मार्ग	२५	१००	जोखिमयुक्त
	७ भानुरत्न	१९६	९८३	जोखिमयुक्त
९	माईस्थान	१९६	९८३	उच्च जोखिम
	खाल्डे	८०	४००	उच्च जोखिम
	चम्पादेवी टोल	१५	७५	जोखिमयुक्त
	१० समुद्र टोल	२०	१२०	जोखिमयुक्त
	प्रगति टोल	४०	१६०	उच्च जोखिम
	शिल्पुर टोल	७२	४००	उच्च जोखिम

जिल्ला विपद व्यवस्थापन समिति, इलाम १०

प्रमुख जिल्ला अधिकारी

५	देउसाई नगरपालिका	१	धर्जे क्षेत्र				
		१	राकसे टोल	१५	६५	जोखिमयुक्त	
		४	तावपा टोल	८	४०	जोखिमयुक्त	
			माईभ्याली सामुदायिक वन क्षेत्र	४०	२००	जोखिमयुक्त	
			निर्फुक टोल	३०	१५०	जोखिमयुक्त	
		१	रौंके	१०००	४२३०	उच्च जोखिम	
		४	मंगलबारे				
६	सन्दकपुर गाउँपालिका	१	छिन्टापु	१०	५०	जोखिमयुक्त	
			छाँगो झरना	१५	७५	जोखिमयुक्त	
			माईपोखरी	५०	२५०	जोखिमयुक्त	
		२	छिन्टापु	१५	२५	जोखिमयुक्त	
			सभालुड	६	३०	जोखिमयुक्त	
			लालीगुरास	५	२६	जोखिमयुक्त	
			टोडके सिताड	५	२५	जोखिमयुक्त	
			याङ्ना फेमेगुरुड	७	३६	जोखिमयुक्त	
		३	सबै टोल	१२००	४८००	जोखिमयुक्त	
		४	हाइमादेन	१	५	उच्च जोखिम	
			सुर्जोदय	१५	७५	जोखिमयुक्त	
			तमु टोल	२५	१२५	जोखिमयुक्त	
			बौद्ध मार्गी	२०	१००	जोखिमयुक्त	
			सुर्जोदय	२०	११०	जोखिमयुक्त	
		५	फाल्गुनन्द	२००	१५००	उच्च जोखिम	
			हाँगियाम	२२०	११००	उच्च जोखिम	
७	साईजोगमाई	१	नयाँबजार	१४२	५९६	उच्च जोखिम	
		२	जोगमाई शनिचरे बजार	३४	१४२	उच्च जोखिम	
		३	शुकबारे बजार	८५	३५७	उच्च जोखिम	





१४	जिमिखाद, सिम्ले, सकाले, हजुरे कटुसे	१३५	५४०	उच्च जोखिम
----	-------------------------------------	-----	-----	------------

• पहिरो

सिन	पालिका	स्थान		प्रभावित हुन सक्ने घर घुरी संख्या	प्रभावित जनसंख्या	अवस्था	कै
		बडा	टोल/बस्ती				
१	माई नगरपालिका	१	बाह्रधाने	७	२०	जोखिमयुक्त	
		३	दोभाने	१५	५०	जोखिमयुक्त	
		५	कुम्भिटार	५	१५	उच्च जोखिम	
			नुनथला	१०	३५	जोखिमयुक्त	
		६	सेतीखहरे	८	२५	जोखिमयुक्त	
			ढढुई टोल	१५	४५	उच्च जोखिम	
		९	रौगापानी	३०	१००	उच्च जोखिम	
		१०	तिनघरे	१००	३००	उच्च जोखिम	
			धारापानी	९०	३००	उच्च जोखिम	
			खान्डे खोला छपने	३०	१००	जोखिमयुक्त	
२	इलाम न.पा.	१	भाले खेत/गहुल गाउँ	१०	४५	उच्च जोखिम	
			६ नं. टोल	१५	५४	उच्च जोखिम	
			७ नं. टोल	३	१३	जोखिमयुक्त	
			२ नं. टोल	२०	७५	जोखिमयुक्त	
			८ नं. टोल	१८	६१	जोखिमयुक्त	
			चिन्ने दियाली	५	२०	उच्च जोखिम	
			खोक्तिन	८	४०	उच्च जोखिम	
			गौरी गाउँ	२०	९०	उच्च जोखिम	
			तामाङ गाउँ	१०	६०	उच्च जोखिम	
			पाखे डाँडा	६	३२	उच्च जोखिम	
	प्रतिमान डाँडा	३	१५	उच्च जोखिम			
	सिम्ले चारघरे	१३	५५	उच्च जोखिम			

इलाम जिल्ला विपद व्यवस्थापन समिति, इलाम १३

(Signature)

प्रमुख जिल्ला अधिकारी



क्र.सं.	विवरण	२०	६०	जोखिमयुक्त
४	ओडारे, लुक्वा, खोपी, तालखर्क, दालवारी, चुली गाउँ, भोटात्रे, मजुवा गाउँ, बराईली टोल	१००	४००	उच्च जोखिम
	भिन्ते (गिरी गाउँ, भारती गाउँ, कापले गाउँ, ओडारे क्षेत्र) सिम्ले, धुरपुज, दुलालवेसी, झाईभर चोक, सेती पहिरो, जमुना भिर, अम्बर मावि अठारे खोल्सी, सुनुवार गाउँ, मेची राजमार्गका ४ स्थान, मलाते विचगाउँ, रुक्मिणी आवि को माथिल्लो क्षेत्र, दावली गाउँ, देवकोटा आवि को खेलमैदानको उत्तरी भाग, सोति खेत क्षेत्र	१५०	६००	
५	तेरीवारी	२०	६०	जोखिमयुक्त
	शाखा सडकहरु विस्तार भएको आसपास	१५	४०	जोखिमयुक्त
	विज्याटे बजारको पूर्व र पश्चिम क्षेत्र	३०	१२०	जोखिमयुक्त
	साविक बरबोटे सिंहेदेवी आसपास	५	२०	जोखिमयुक्त
	रिक्स सुम्बेक सडक आसपास	१०	३५	जोखिमयुक्त
	सत्यनारायण आदर्श टोल, सिंहेदेवी टोल	१०	५०	उच्च जोखिम
	पञ्चकन्या मार्ग	५०	२००	उच्च जोखिम
६	नवबुद्ध आदर्श टोल, देवकोटा आवि कृषि मार्ग	२५	१००	जोखिमयुक्त
	गढी, भालुढुंगा	१०	४०	उच्च जोखिम
	नारायणस्थान टोलको लोकसेवा मार्गदेखि घोबीधारा चोक	२५	१००	उच्च जोखिम
	गढी टोलको श्रमिक मार्ग-बाह्रबस्ती पुवाखोला क्षेत्र	६०	२००	जोखिमयुक्त
	भालुढुंगा मार्ग-बालन गाउँ-पुवाखोला क्षेत्र	२	८	जोखिमयुक्त
	गढी टोल देखि भालुढुंगा मार्ग र जोगी गाउँ	१५	५०	जोखिमयुक्त
	सेतिदेवी टोल-पुवाखोला सम्म	१५	५०	जोखिमयुक्त
७	ताराकुटी फुलगाँछी	१९०	९७२	उच्च जोखिम
	शकरी देवी प्रगती	२१२	१२३२	उच्च जोखिम
	चियावारी	१९०	९०८	उच्च जोखिम
८	सिंहवाहिनी खोल्सी	२३	६०	जोखिमयुक्त
	नारायणस्थान खोल्सी	१५	७५	जोखिमयुक्त

जिल्ला विपद व्यवस्थापन समिति, इलाम १६

प्रमुख जिल्ला अधिकारी



३	रोड गाउँपालिका	१	जुरे पहिरो	२२	११०	उच्च जोखिम
			साङरुम्बा बैसी	३	१७	जोखिमयुक्त
			खरवन पुछार दुवै क्षेत्र	१५	६५	जोखिमयुक्त
			रायागाउँ पुछार	५	२५	जोखिमयुक्त
			लामागाउँ पुछार	९	४०	जोखिमयुक्त
		१२	नरसिंह डाँडा	५	३०	जोखिमयुक्त
			पहिरे बैसी	९	५०	जोखिमयुक्त
			सटके पहिरोको पूर्वपश्चिम तथा उत्तर	३०	१५०	जोखिमयुक्त
			मानवीर चौक	७	४५	जोखिमयुक्त
			हुलाक डाँडा टोल	१८	७७	जोखिमयुक्त
			सिम्ले कात्तिके टोल	२५	१२०	उच्च जोखिम
			धारापानी भोटैडाँडा टोल	३०	१५०	जोखिमयुक्त
			निन्दाखु टोल	४२	१९०	उच्च जोखिम
		११	लुङरुपा टोल	१४	६५	जोखिमयुक्त
			गरिमा टोल	६०	२४०	उच्च जोखिम
			सिलपुर टोल	२०	१००	उच्च जोखिम
		१०	प्रगति टोल	१२	५०	उच्च जोखिम
			खाल्डे टोल	५५	२७०	जोखिम
			शेरा	२२	१००	जोखिम
		९	नमुना टोल	४५	२२५	उच्च जोखिम
			कोकले खोल्सी	३	५०	जोखिमयुक्त
			अधेरी खोल्सी	६	५०	जोखिमयुक्त
			भुरे खोल्सी	७	५०	जोखिमयुक्त
			झ्याउँकिरी खोल्सी	५	१००	जोखिमयुक्त
			धनराजे खोल्सी	५	५०	जोखिमयुक्त

जिल्ला विपद व्यवस्थापन समिति, इलाम १५

प्रमुख जिल्ला अधिकारी

५	फाल्गुनन्द होगिथाम	३	१०	जोखिमयुक्त
				उच्च जोखिम
६	माईजोगमाई गाउँपालिका	६	२५	जोखिमयुक्त
		१०	५०	जोखिमयुक्त
		३	१५	उच्च जोखिम
		१५	६३	उच्च जोखिम
९	फाकफोकथुम गाउँपालिका	१	२८४	जोखिमयुक्त
		२	५८	उच्च जोखिम
		३	१०४	उच्च जोखिम
		४	११६	उच्च जोखिम
		५	३६	उच्च जोखिम
		६	५१	जोखिमयुक्त
		७	५२	जोखिमयुक्त
		१	३०	जोखिमयुक्त
१०	चुलाचुली गाउँपालिका	१३	४०	जोखिमयुक्त
		५०	२४०	जोखिमयुक्त
		४०	१६०	जोखिमयुक्त
		२५	७५	जोखिमयुक्त
		३०	९०	जोखिमयुक्त



क्र.	विकास क्षेत्र	विकास क्षेत्रातील गा.पा.	विकास क्षेत्रातील गा.पा.चे नाव	विकास क्षेत्रातील गा.पा.चे क्षेत्र	विकास क्षेत्रातील गा.पा.चे क्षेत्र	विकास क्षेत्रातील गा.पा.चे क्षेत्र	विकास क्षेत्रातील गा.पा.चे क्षेत्र	विकास क्षेत्रातील गा.पा.चे क्षेत्र	विकास क्षेत्रातील गा.पा.चे क्षेत्र	विकास क्षेत्रातील गा.पा.चे क्षेत्र
१	भरुचगाड क्युरिनी									
१०	टापु									
			जौबारी टोल, प्रगति टोल, नमुना टोल, सिलपुर टोल, गरिमा टोल							
११	वेलासे टोल									
१२	सटके खोला, रातेखोला मुहाने बगर									
१	कामद टोल									
	कान्छी बजार									
	राई टोल/भालु कोरे									
	फाल्गुनन्द टोल									
	राधाकृष्ण टोल									
२	बाहगोटे									
३	शिवओरक									
	देउराली									
	सुकुना									
	समृद्धि									
४	सगरमाथा टोल									
५	सृजनशिल टोल									
	शहिदचन्द्र टोल									
	सिखर टोल									
	आपझोला टोल									
४	माईखोला र जोगमाई किनार क्षेत्र									
	माईवेनी क्षेत्र									
५	माईखोला किनारा क्षेत्र									
	माईखोला किनारा क्षेत्र									

जिल्हा विपद व्यवस्थापन समिति, इलाहाबाद २०

प्रमुख जिल्हा अधिकारी


 प्रकाश ज्योति साहस्रशिक्षा योजना
 शिक्षा विभाग
 जिला प्रशासन
 इलाहाबाद

	टोइके गिताड	१०	४१	जोखिमयुक्त
	याडना फेमेगुरुड	६	३५	जोखिमयुक्त
३	१ नं. टोल	१०५	४२०	जोखिमयुक्त
	घ नं. टोल	२५	१००	जोखिमयुक्त
४	सुयौदय	३०	१५०	जोखिमयुक्त
५	सिंहलिला	२५	१२५	उच्च जोखिम
	हंगेथाम	२०	१००	जोखिमयुक्त
	रेड पाण्डा	२०	१००	जोखिमयुक्त
	त्रिमिलन	१५	७५	जोखिमयुक्त
१	नयाँबजार खहरखहरे	१८५	७३५	जोखिमयुक्त
२	मेग्मा, तुम्लिड, जौबारी, महादेव	३७	१५३	जोखिमयुक्त
६	गुम्बा डाँडा, युम्केरानी	१०५	४३९	जोखिमयुक्त
१	दशमी बजार, उत्तरे बजार	२५	११३	जोखिमयुक्त
३	पाटेनागी, चनौटे	५	२२	जोखिमयुक्त
२	साईजोगमाई गाउँपालिका			
३	फाकफोकथुम गाउँपालिका			
४	इलाम नगरपालिका			

जिला विपद व्यवस्थापन समिति, इलाम २३

 प्रमुख जिल्ला अधिकारी

क्र.	वडा	स्थान	प्रभावित हुन सक्ने घर धुरी संख्या	प्रभावित जनसंख्या	जोखिमयुक्त
५	१	कुईभिर	१२०	३००	उच्च जोखिम
	२	पाटनागी			
६	१	मानेडाडा, लालीगुरास, श्री खोला, सगरमाथा, सुनाखरी, हरियाली	३८२	१५२८	जोखिमयुक्त
	२	पशुपतिनगर, परिवर्तन, फाटक समृद्धि, पशुपतिनगर देउराली, हिले नमो बुद्ध, निसाने सगरमाथा	२०३	८४७	

• चट्याङ प्रभावित

सि.नं.	पालिका	वडा	टोलबस्ती/स्थान	प्रभावित हुन सक्ने घर धुरी संख्या	प्रभावित जनसंख्या	अवस्था	कैफियत
१	इलाम नपा	१	१.२.३.४.७.८ नं. टोल	४००	२१००		
		३	चिमाले, लुक्वा	१०	३०	जोखिमयुक्त	
		४	मलाते बिच गाउँ, कागतेपानी, जस्बिरे, भिन्ने, सौरेनी डाँडा, शिह्र डाँडा, कोठिडाँडा	१५०	६००	उच्च जोखिम	
		११	शिरकोट याडनाम खाल्डे	६०	३००	उच्च जोखिम	
२	माई नपा	५	झण्डीडाँडा	३०	१५०	जोखिमयुक्त	
३	देउमाई नपा	१-	समग्र पालिका	७८००	३१०००	उच्च जोखिम	
		९					
४	माडसेबुङ गा.पा.	२३,	जोतु हुंगा इभाङ	३७	१४७	जोखिमयुक्त	
५	माईजोगमाई गाउँपालिका	१-	सबै वडा	४५००	१९०००	जोखिमयुक्त	
		६					
६	सन्दकपुर	१	छिन्टापु	६	३०	जोखिमयुक्त	



गाउँपालिका	छाँगो झरना				जोखिमयुक्त
७	सुर्जोदय नगरपालिका	२	५	२५	जोखिमयुक्त
			५	२०	जोखिमयुक्त
			८	३८	जोखिमयुक्त
			४	२२	जोखिमयुक्त
			६	३०	जोखिमयुक्त
			७	३२	जोखिमयुक्त
			४	२०	जोखिमयुक्त
			१२००	४८००	जोखिमयुक्त
					जोखिमयुक्त
					जोखिमयुक्त
५	हावाहुरी	५	२५	१२५	उच्च जोखिम
			१५	७५	उच्च जोखिम
			१५	७५	उच्च जोखिम
			२५	१२५	उच्च जोखिम
			२०	१००	उच्च जोखिम
			३६०	१४४३	जोखिमयुक्त
			१०६७	४२६९	जोखिमयुक्त
			१२२	४८८	जोखिमयुक्त
			८५	३४५	उच्च जोखिम
			१०५	४२१	उच्च जोखिम
		९५	३७५	उच्च जोखिम	

• हावाहुरी

इलाम जिल्लाका सबै भू-भाग जोखिमको रूपमा मानिएको छ ।

(Handwritten signature)
प्रमुख जिल्ला अधिकारी

जिल्ला विपद ब्यवस्थापन समिति, इलाम २५



परिच्छेद ४

जिल्लास्थित श्रोत साधनको आंकलन

४.१ निकायगत श्रोत साधनको व्यवस्थापन

विपद्को समयमा प्रयोगमा ल्याउन मिल्ने तथा ल्याउनु पर्ने सामग्रीको पूर्वतयारीको जानकारी राखेमा विपद्को समयमा उद्धार तथा राहतको काम गर्न सहज हुने हुनाले यस जिल्लाका निकायहरूसँग रहेका श्रोत साधनगत विवरण यस प्रकार छः

सि.न.	निकायको नाम	साधनको विवरण									
		दमकल	स्काभेटर/ डोजर	ट्याक्टर	ट्रिपर	ब्याक हु लो.	एम्बुलेन्स मो. सा.	ट्रक	अन्य	जम्मा	
१	इलाम न.पा	१	-	६	-	२	१	-	१	११	
२	सूर्योदय न.पा	२	-	-	२	१	-	२३	३	३१	
३	देउमाई न.पा	१	१	१	१	१	१	-	२	८	
४	माई न.पा	-	-	-	१	१	-	-	१	५	
५	सन्दकपुर गा.पा	-	-	-	-	-	-	१६	१	१७	
६	रोङ्ग गा.पा	-	३	-	-	-	-	-	-	१	
७	बुलाबुली गा.पा	-	१	-	-	-	२	-	-	२	
८	माइसेबुङ्ग गा.पा	-	-	-	-	-	१	५	१	७	
९	फाकफोकथुम गा.पा	०	१	१	०	१	१	-	०	६	
१०	माईजोगमाई गा.पा	-	१	-	१	१	१	१	-	५	
११	जिल्ला समन्वय समिति, इलाम	-	-	-	-	-	-	-	-	१	
१२	जिल्ला प्रशासन कार्यालय, इलाम	-	-	-	-	-	-	-	-	१	
१३	रणशार्दुल गण, गढीथुम्का ब्यारेक	-	-	-	-	-	-	-	१	३	
१४	जिल्ला प्रहरी कार्यालय, इलाम	-	-	-	-	-	-	-	-	१	
१५	स.प्र.बल नेपाल नं.१ गण हे.कवा. श्रीअन्तु,	-	-	-	-	-	-	१५	३	२५	

जिल्ला विपद् व्यवस्थापन समिति, इलाम २६

(Signature)

प्रमुख जिल्ला अधिकारी



सि.नं.	सामग्रीको नाम	ईकाई	संख्या	साभुत	बेसाभुत	कै.
११.	WATER PROOF LIFE JACKET	गोटा	४	-	-	
१२.	LIFE BUOY	गोटा	२	-	-	
१३.	RECIPROCATING SAW	गोटा	१	-	-	
१४.	METAL CUTTING BLADE 6 INCH FOR RECIPROCATING SAW	गोटा	२	-	-	
१५.	WOOD CUTTING BLADE FOR RECIPROCATING SAW	गोटा	२	-	-	
१६.	DRILL, ELECTRIC, REVERSIBLE W/1/2-INCH CHUCK	गोटा	१	-	-	
१७.	SLEDGE HAMMER 4.5-6 KG	गोटा	१	-	-	
१८.	PINCH POINT PRAY BARS(60)INCH	गोटा	१	-	-	
१९.	CROWBAR (60 CM)	गोटा	२	-	-	
२०.	BOLT CUTTER	गोटा	२	-	-	
२१.	KEY HOLE SAW 15 CM BLADE MIN	गोटा	१	-	-	
२२.	CARPENTER HAND SAW (60 CM BLADE)	गोटा	१	-	-	
२३.	BULL DOG GRIP	गोटा	१	-	-	
२४.	WORKING GLOVES	जोर	१	-	-	
२५.	KARABINER	गोटा	५	-	-	
२६.	RESCUE PULLEYS (2 OR 4)(50 MM OR 100 MM)	गोटा	१	-	-	
२७.	STATIC ROPE (100 M)	क्वायल	३	-	-	
२८.	DYNAMIC ROPE (200 M)	क्वायल	१	-	-	
२९.	WEBBING KIT	गोटा	१	-	-	
३०.	EYE PROTECTION	गोटा	३	-	-	
३१.	KNEE PAD	जोर	२	-	-	
३२.	HEAD LAMP	गोटा	१	-	-	
३३.	HARD KNUCKLE GLOVES	गोटा	५	-	-	
३४.	CARABINER-OMEGA LK D ALUM BRT-NFPA 1983-LIGHT USE 3.48 TON (RESC EQMT)	गोटा	१	-	-	
३५.	ROPE 7/16IN X 200 METERS TECH/SYSTEM WATER RQ	गोटा	१	-	-	



सि.नं.	सामग्रीको नाम	ईकाई	संख्या	सावुत	बेसावुत	कै.
३६.	FL MUSTANG UNIVERSAL FIT FOAM VEST WITH SOLAS COLOUR ORANGE (RESC EOMT)	गोटा	१	१	-	
३७.	MEDICAL FIRST AID SET WITH BAG (MEDICAL FIRST RESPONDER SET IN BAG PACK)	सेट	४	४	-	
३८.	FIRE FIGHTING HELMET WITH FACE SHIELD	गोटा	१	१	-	
३९.	FIRE FIGHTERS WORKING GLOVES	जोर	१	१	-	
४०.	FIRE PROXIMITY SUIT	जोर	१	१	-	
४१.	FLASH HOOD	गोटा	१	१	-	
४२.	SAFETY HELMET WITH HEAD LAMP	गोटा	१	१	-	
४३.	SEAT HARNESS	गोटा	१	१	-	
४४.	HARNESS	गोटा	१	१	-	
४५.	DUST MASK	गोटा	१	१	-	
४६.	STEEL WIRE ROPE CLAMP 1/2 (SWR SLING)	गोटा	१	१	-	
४७.	THROW BAG	गोटा	१	१	-	
४८.	EAR PROTECTION	गोटा	१	१	-	
४९.	SAFETY HELMET (WORKING)	गोटा	३	३	-	
५०.	HAMMER	गोटा	२	२	-	
५१.	LIFE LINE ROPE 100 METER	मिटर	१	१	-	
५२.	WATER RESCUE WHISTLE	गोटा	१	१	-	
५३.	SNATCH BLOCK (TRIPLE)	गोटा	१	१	-	
५४.	FOLDING STRETCHER	गोटा	५	५	-	
५५.	FIRE BEATER	गोटा	३	३	-	
५६.	PICKET	गोटा	१	१	-	
५७.	EXFIL SAR BACK COUNTRY HELMET	गोटा	१	१	-	
५८.	लाईफ ज्याकेट	गोटा	११	११	-	
५९.	सेफ्टी हेलमेट	गोटा	१०	१०	-	
६०.	Safety Jacket	गोटा	१०	१०	-	

जिल्ला उपपद व्यवस्थापन समिति, इलाम २९

(Signature)

प्रमुख जिल्ला अधिकारी

सि.नं.	सामग्रीको नाम	ईकाई	संख्या	साभुत	बेसाभुत	कै.
६१.	Jummer Ascender	गोटा	२	२	-	
६२.	Hazard Tape	गोटा	२	२	-	
६३.	Carabiner	गोटा	४	४	-	
६४.	Aluminium Lader	गोटा	१	१	-	
६५.	Figure 8	गोटा	२	२	-	
६६.	Seat Harness	गोटा	२	२	-	
६७.	Prosaic Rope	गोटा	५	५	-	
६८.	Lather Gloves	जोर	३	३	-	
६९.	Dynamic Rope	मिटर	१००	१००	-	
७०.	Pully	गोटा	२	२	-	
७१.	Safty Helmet	गोटा	१०	१०	-	
७२.	Chain Saw Machine	सेट	१	१	-	
७३.	Fire Swatter	गोटा	५	५	-	
७४.	Fire Rake	गोटा	२	२	-	
७५.	Fire Rake - Hoe	गोटा	२	२	-	
७६.	Shovel	गोटा	२	२	-	
७७.	Fire Axe Hoe	गोटा	१	१	-	
७८.	First Aid Kit	गोटा	१	१	-	
७९.	Jump Suit	सेट	४	४	-	
८०.	Fire Boot	जोर	४	४	-	
८१.	Socks	जोर	४	४	-	
८२.	Gloves	जोर	४	४	-	
८३.	Helmets	गोटा	४	४	-	
८४.	Head Tourch	गोटा	४	४	-	
८५.	Face Mask	गोटा	४	४	-	
८६.	Water Bottle	गोटा	४	४	-	

सि.नं.	सामग्रीको नाम	इकाई	संख्या	साभुत	बेसाभुत	कै.
८७.	Back Pack Pump	सेट	२	२	-	
८८.	Axe with rubber Grips	गोटा	४	४	-	
८९.	Crow- bar	गोटा	५	५	-	
९०.	Fire Blanket	गोटा	५	५	-	
९१.	Protoble Showels	गोटा	५	५	-	
९२.	Pick	गोटा	५	५	-	
९३.	Chain Saw Machine	गोटा	१	१	-	
९४.	पिक	गोटा	५	५	-	
९५.	साकेल	गोटा	५	५	-	
९६.	क्याराबिनर	गोटा	४	४	-	
९७.	वाटर प्रुप ज्याकेट	गोटा	७	७	-	
९८.	सेपटी हेलमेट	गोटा	१६	१६	-	
९९.	घन	गोटा	१	१	-	
१००.	स्ट्रेचर	गोटा	४	४	-	
१०१.	फए एड त्रिफ केस	गोटा	२	२	-	
१०२.	फए एड किट ब्याग	गोटा	३	३	-	
१०३.	म्याट्रेस	गोटा	७	७	-	
१०४.	पानी बुट	जोर	१५	१५	-	
१०५.	आलुमिनियम बाल्टीन	गोटा	५	५	-	
१०६.	जम्पर रिभर	गोटा	४	४	-	
१०७.	मण्डी	गोटा	११	११	-	
१०८.	रबर टयुब	गोटा	६	६	-	
१०९.	ट्राफिक भेट	गोटा	१५	१५	-	
११०.	हेड लाईट	गोटा	३		३	
१११.	श्रो ब्याग	गोटा	१	१	-	
११२.	UNDP Cap	गोटा	५	५	-	

सि.नं.	सामग्रीको नाम	इकाई	संख्या	साभुत	बेसाभुत	कै.
११३.	पाल	गोटा	१	१	-	
११४.	काँटा	गोटा	५	५	-	
११५.	SICKLE	गोटा	४	४	-	
११६.	MECHETES	गोटा	३	३		
११७.	BOW SAW	गोटा	४	४		
११८.	TWO MAN CROSS CUT SAW	गोटा	१	१		
११९.	HAND PRUNNING SAW 15"	गोटा	१	१		
१२०.	AXES (TRIMMING, AXE, CHOPPING AXE, FELLING AXE)	गोटा	१	१		
१२१.	SHOVEL	गोटा	२	२		
१२२.	PICKAXE	गोटा	२	२		
१२३.	RAKE	गोटा	५	५		
१२४.	SEFETY BELT	गोटा	३	३		
१२५.	HELMET	गोटा	१५	१५		
१२६.	HAND GLOVE	गोटा	५	५		
१२७.	FIRST AID KIT	सेट	१	१		
१२८.	FILE AND SHARPENING STONE	गोटा	१	१		
१२९.	DEBARKING ROD	गोटा	२	२		
१३०.	FACE MASK	गोटा	६	६		
१३१.	WATERBAG	गोटा	५	५		
१३२.	FIRE BEATER	गोटा	२५	२५		
१३३.	FIRE SUJITE INCLUDING JACKET/PANT /HELMET/GLOVE /EYE COVER /HOOD	सेट	४	४		
१३४.	TORCH LIGHT	गोटा	१	१		
१३५.	FIRE EXTINGULSHER	गोटा	१	१		



श्री सशस्त्र प्रहरी बल नं. १ गण हे.क्या श्रीमन्तु इलाम तर्फ मौजुदा विपद व्यवस्थापन सम्बन्धी सामग्रीहरूको विवरण

गण अन्तर्गत

सि.नं.	उद्धार सामग्रीको विवरण	परिमाण	कैफियत
१.	helmet	७५ थान	
२.	Sliding ladder	२ थान	
३.	Fire suit	१ थान	
४.	fire Boots	१० जोर	
५.	Fire Proof Mask	५ थान	
६.	Fire Blanket	२ थान	
७.	Torch Light	३ थान	
८.	Hacksaw with Blade	२ थान	
९.	Wire Cutter	२ थान	
१०.	Carpenter hemmer	१ थान	
११.	Seat Harness Ninal	३ थान	
१२.	Head Light	१ थान	
१३.	Tube	३ थान	
१४.	Pray Bar	१ थान	
१५.	Picket	२ थान	
१६.	Back Board	१ थान	
१७.	Starchier	२ थान	
१८.	Gal	३ थान	
१९.	Life Jacket	४२ थान	
२०.	Ninal Rope	२ थान	
२१.	Throw Bag	३ थान	
२२.	Axe With Rubber Handle	१ थान	

जिल्ला विपद व्यवस्थापन समिति, इलाम ३३

प्रमुख जिल्ला अधिकारी



सि.नं.	उद्धार सामग्रीको विवरण	परिमाण	कैफियत
२३.	Gloves	४४ जोर	
२४.	Reflector vest	१० थान	
२५.	Dead Body Bag	४ थान	
२६.	डोम टेन्ट (पाल)	९ थान	
२७.	होते बन्चरो सानो	५ थान	
२८.	बाल्टिन	२ थान	
२९.	क्यारोविनर	२ थान	
३०.	स्टाटिक रोप	३ थान	
३१.	रबर म्याट्रेस	३ थान	
३२.	फस्ट एड बक्स	४ थान	
३३.	वायर कटर	१ थान	
३४.	खुर्पा	५ थान	
३५.	फायर एक्सटिन्गुईसर (सानो)	३ थान	
३६.	Fare Swatter	५ थान	
३७.	Fire Rake	२ थान	
३८.	Fire Rake-Hone	२ थान	
३९.	Shovel	२ थान	
४०.	Fire Axe Hoe	१ थान	
४१.	Jump Suit	४ थान	
४२.	Fire Boost	४ थान	
४३.	Socks	४ थान	
४४.	Head Torch	४ थान	
४५.	Water Bottle	४ थान	
४६.	Back Pack Pump	१ थान	



सि.नं.	उद्धार सामग्रीको विवरण	परिमाण	कैफियत
४७.	Axe with Rubber Grips	५ थान	
४८.	Crow Bar	५ थान	
४९.	Fire Blanket	५ थान	
५०.	Portable Shovels	४ थान	
५१.	Pick	१० थान	
५२.	Chain Saw	१ थान	
५३.	बन्चरो ठूलो	१ थान	
५४.	ROTARY RESUCE SAW(PETROL)	१ गोटा	
५५.	SPARE DIMOND CUTTING BIADE	६ गोटा	
५६.	SPARE WOOD CUTTING BIADE	४ गोटा	
५७.	SPARE METI CUTTING BIADE	५ गोटा	
५८.	RECIPROCATING SAW	१ गोटा	
५९.	SPARE BIADE 6"	३० गोटा	
६०.	SPARE BIADE 9"	३० गोटा	
६१.	SPARE BIADE 12"	३० गोटा	
६२.	ELECTRIC CHAIN SAW	१ गोटा	
६३.	SPARE	४ गोटा	
६४.	ROTAR HAMMER DRILL	१ गोटा	-
६५.	SPARE BIT SMALL	६ गोटा	-
६६.	SPARE BIT LARGE	४ गोटा	-
६७.	RESCUE THROW BAG	१ गोटा	-
६८.	फायर सुटर	२१ थान	-
६९.	क्रोबार (दति)	२ थान	
७०.	सानो आरा	२ थान	



क्र.सं.	उद्धार सामग्रीको विवरण	परिमाण	कैफियत
७१.	बो स (ह्याक्सो)	४ थान	
७२.	माक्स	१६ थान	
७३.	बाट ब्याग	२ थान	
७४.	सेप्टिबेल्ट	२ थान	
७५.	सिक्ल	६ थान	
प्रस्तावित सीमा सुरक्षा गुल्म पशुपतिनगर			
१.	गैती	२ थान	
२.	साबेल	३ थान	
३.	हसिया	३ थान	
४.	फरुवा	१ थान	
५.	हाते बन्धरो	१ थान	
६.	हाते आरी	१ थान	
७.	बाल्टिन	२ थान	
८.	खुर्पा	१ थान	
९.	डोरी	१५ मि.	
वि.ओ.पि. छबिसे			
१.	साबेल	२ थान	
२.	गैती	२ थान	
३.	बाल्टिन	२ थान	
४.	गमबुट	४ जोर	
५.	हसिया	२ थान	
६.	डोरी	५० मि.	
७.	दुब	१ थान	
वि.ओ.पि. समालबुङ			

जिल्ला पशु व्यवस्थापन समिति, इलाम ३६



प्रमुख निर्देशक पशुपतिनगर



उद्धार सामग्रीको विवरण

सि.नं.	उद्धार सामग्रीको विवरण	परिमाण	वैफियत
१.	साबेल	२ थान	
२.	नैती	२ थान	
३.	फरुवा	२ थान	
४.	गल	२ थान	
५.	हाते आरा सानो	१ थान	
६.	गम्बुट	११ जोर	
७.	बन्चरो	१ थान	
८.	कोदालो	२ थान	
९.	स्ट्रेचर	१ थान	
१०.	५ के.जी. ह्याम्मर	२ थान	
११.	Hacksaw Frame	१ थान	
१२.	Hacksaw Blade	२ थान	
१३.	दाउँ	१ थान	
१४.	बाल्टिन	१ थान	
१५.	बन्चरो	१ थान	
१६.	नाईनल डोरी	१२ केजी	
१७.	गिडुवा आरा	२ थान	
१८.	ईमर्जेन्सी लाईट	१ थान	
बि.ओ.पि. कालपोखरी			
१.	एयर म्याट्रेस	२ थान	
२.	रोप	१ थान	
३.	स्कूलक क्याराविन	३ थान	
४.	अटो लक क्याराविन	१ थान	
५.	फिगर ८ डिसेन्डर	२ थान	

सि.नं.	उद्धार सामग्रीको विवरण	परिमाण	कैफियत
६.	सेल्फ ब्रेकिङ्ग	१ थान	
७.	प्लाष्टिक बाल्टी	३ थान	
८.	डोरी	२ थान	
९.	हेल्मेट मेसन (प्लास्टिक)	१० थान	
१०.	बन्चरो	२ थान	
११.	हसिया	२ थान	
१२.	गल	१ थान	
१३.	साबेल	३ थान	
१४.	हम्बर	१ थान	
१५.	कोदालो	३ थान	
१६.	गम्बुट	५ जोर	
१७.	रेङ्गकोट	५ थान	
१८.	आरा	४ थान	
वि.ओ.पि. सलकपुर			
१.	गम्बुट	१२ जोर	
२.	साबेल	२ थान	
३.	गैती	२ थान	
४.	फरुवा	१ थान	
५.	दाउँ	१ थान	
वि.ओ.पि. जौवारी			
१.	गम्बुट	१३ जोर	
२.	गिडुवा आरा	१ थान	
३.	झम्पल	१ थान	
४.	खुकुरी	२ थान	

सि.नं.	उद्धार सामग्रीको विवरण	परिमाण	कैफियत
५.	गैती	१ थान	
६.	बाल्टिन	२ थान	
७.	फायर ईस्टिङ्गगुडसर	२ थान	
८.	बन्चरो	१ थान	
९.	कोदालो	२ थान	
१०.	नाईलन डोरी	५० मि.	
११.	साबेल	२ थान	
वि.ओ.पि. मानेभञ्ज्याङ्ग			
१.	फरुवा	२ थान	
२.	गल	२ थान	
३.	हम्बर	२ थान	
४.	गैती	२ थान	
५.	साबेल	२ थान	
६.	हेक्सो	१ थान	
७.	दाउँ	१ थान	
८.	बाल्टिन	१ थान	
९.	बन्चरो	१ थान	
१०.	नाईलन डोरी	१२ के.जी.	
११.	आरा	२ थान	
१२.	टर्च लाईट	१ थान	
सुरक्षा बेश आईतबारे			
१.	स्ट्रेचर	२ थान	
२.	साबेल	५ थान	
३.	गल	४ थान	



सि.नं.	उद्धार सामग्रीको विवरण	परिमाण	कैफियत
४.	गैती	२ थान	
५.	फरुवा	४ थान	
६.	दाउँ	१ थान	
७.	ठूलो बन्चरो	१ थान	
८.	नायलको डोरी	१२ केजी	
९.	बाल्टन	३ थान	
१०.	हम्बर	२ थान	
११.	हेक्सो सेट	२ थान	
१२.	गिडुवा आरा	२ थान	
१३.	डोरी	१२ के.जी.	
१४.	हाते बन्चरो	२ थान	
१५.	हाते आरा	१ थान	
१६.	पानी बुट	५ थान	
१७.	फायर सुटर	५ थान	
१८.	फायर सुट	२ थान	
१९.	वाटर ब्याग	२ थान	
२०.	चस्मा	२ थान	
२१.	सेफ्टी बेल्ट	१ थान	
२२.	पंजा	२ जोर	
२३.	बो स (हाक्सो)	१ थान	
२४.	फायर हेल्मेट	७ थान	
२५.	सिक्कल	२ थान	
२६.	क्रोबार (दति)	२ थान	

सुरक्षा बेश चुलाचुली



सि.नं.	उद्धार सामग्रीको विवरण	परिमाण	कैफियत
१.	गैती	२ थान	
२.	बाल्टन	२ थान	
३.	डोरी	५० मि.	
४.	साबेल	५ थान	
५.	फायर सुटर	१० थान	
६.	फायर सुट	२ थान	
७.	वाटर ब्याग	२ थान	
८.	चस्मा	२ थान	
९.	सेफ्टी बेल्ट	१ थान	
१०.	पंजा	२ जोर	
११.	बो स (ह्याक्सो)	१ थान	
१२.	टर्ब लाईट	१ थान	
१३.	फायर हेल्मेट	७ थान	
१४.	सिक्कल	२ थान	
१५.	क्रोबार (दाँत)	२ थान	
१६.	फायर इस्टिङ्गइसर	१ थान	
१७.	गेडुवा आरा	१ थान	
१८.	खन्ती	१ थान	
सुरक्षा बेश दानाबारी			
१.	लाईफ ज्याकेट	५ थान	
२.	हेल्मेट	५ थान	
३.	डायनामिक रोप	५० मि.	
४.	क्याराविनर	५ थान	
५.	साबेल	५ थान	

सि.नं.	उद्धार सामग्रीको विवरण	परिमाण	कैफियत
६.	रौती	५ थान	
७.	बाल्टिन	५ थान	
८.	पानी बुट	१० जोर	
९.	फायर सुटर	१० थान	
१०.	फायर सुट	२ थान	
११.	वाटर ब्याग	२ थान	
१२.	चस्मा	२ थान	
१३.	सेफ्टी बेल्ट	१ थान	
१४.	पंजा	२ जोर	
१५.	बो स (ह्याक्सो)	१ थान	
१६.	चेन स	१ थान	
१७.	फायर हेल्मेट	७ थान	
१८.	सिक्ल	२ थान	
१९.	कोबार (दाँति)	२ थान	
२०.	फायर इस्टिहुईसर	१ थान	
२१.	गेडुवा आरा	१ थान	
२४.	खन्ती	१ थान	
सुरक्षा वेश बाँझो			
१.	साबेल	३ थान	
२.	गल	२ थान	
३.	डोरी	२० मि.	
४.	स्ट्रेचर	१ थान	
५.	कोदालो	१ थान	
६.	बाल्टिन	१ थान	



सि.नं.	उद्धार सामग्रीको विवरण	परिमाण	कैफियत
७.	पानी बुट	१० जोर	
८.	गैती	२ थान	
९.	Chain Saw	१ थान	
१०.	फायर सुटर	५ थान	
११.	फायर सुट	२ थान	
१२.	वाटर ब्याग	२ थान	
१३.	चस्मा	२ थान	
१४.	सेफ्टी बेल्ट	१ थान	
१५.	पंजा	२ जोर	
१६.	बो स (ह्याक्सो)	१ थान	
१७.	फायर हेल्मेट	७ थान	
१८.	सिक्लल	२ थान	
१९.	क्रोबार (दाँति)	२ थान	

जिल्ला प्रहरी कार्यालय इलाम र मातहत कार्यालय तर्फ मौजुदा विपद व्यवस्थापन सम्बन्धी सामग्रीहरूको विवरण

क्र.सं.	कार्यालय	जिल्लामा रहेका विपद उद्धार सामग्रीहरूको विवरण																
		क्र	क्र	क्र	क्र	क्र	क्र	क्र	क्र	क्र	क्र	क्र	क्र					
१	जिल्ला प्रहरी कार्यालय इलाम	२००	६	७	११	५	४	२	४	४	४	२	४	४	५	२	२	१
२	जि.टा.प्र.का. इलाम					१												
३	प्र.चौ. दानावारी इलाम		५		९	२	२	१	२	२	२							





जिल्लामा रहेका विपद उद्धार सामग्रीहरूको विवरण

क्र.सं.	व्यक्तिगत	जिल्लामा रहेका विपद उद्धार सामग्रीहरूको विवरण																
		दिइ	कटि	रकम/वस्तु	रकम/वस्तु	रकम/वस्तु	रकम/वस्तु	रकम/वस्तु	रकम/वस्तु	रकम/वस्तु	रकम/वस्तु	रकम/वस्तु	रकम/वस्तु	रकम/वस्तु				
४	प्र.चौ. पेल्टीमारी इलाम	२०	५	२	१०	१	२	१	२	१	२	१	२	२				
५	प्र.चौ. पाखिनटार इलाम																	
६	प्र.चौ. जमुना इलाम				४		२	३	१	१	२	१	२	२				
७	प्र.चौ. गोलाखर्क इलाम						१		१	१	२	१	२	२				
८	प्र.चौ. मानु इलाम								१	१				२				
९	प्र.चौ. महमाई इलाम													२				
१०	प्र.चौ. बन्दुके इलाम													२				
११	प्र.चौ. चिसापानी इलाम													२				
१२	का.सु.गाई इलाम													५				
१३	अ.प्र.बिट बिल्याटे इलाम																	
१४	इलाका प्रहरी कार्यालय मंगलबारे इलाम																	
१५	प्र.चौ. आमचोक इलाम																	
१६	प्र.चौ. फुयातप्पा, इलाम																	
१७	प्र.चौ. जितपुर इलाम																	
१८	प्र.चौ. गजुरमुखी इलाम																	
१९	प्र.चौ. रक्से इलाम																	
२०	प्र.चौ. बाझो इलाम																	





जिल्लामा रहेका विपद उद्धार सामग्रीहरूको विवरण	
सं.सि	सं.सि
कौशलिक	जम्मा
डोरी	४३७७
खोच	१२
हैलमेट	४१
स्टेचर	३२
बेल्ट	७३
फ्लेक्स	१३
गल	७१
बन्धरो	३७
गोपी	२४
रिन्ग	३
बाल्टिन	७६
गन्ना	३२
सेन्टि बेल्ट	२
डाग	३

जिल्लाका स्थानीय तहहरूमा मौजुदा विपद व्यवस्थापन सम्बन्धी सामग्रीहरूको विवरण

सि.नं.	उद्धार सामग्रीको विवरण	इकाई	परिमाण	कैफियत
१.	अग्नी नियन्त्रक सिलिण्डर	थान	१७	
२.	आल्मोनियम भर्याड	थान	४	
३.	इम्पल	थान	९	
४.	बेल्ट	थान	९	
५.	स्टेचर	थान	२	
६.	फायर बकेट	थान	२	
७.	जेनेरेटर	थान	१	
८.	पोर्टेबल फायर पम्प	थान	१	
९.	Raciprocating Saw	थान	१	
१०.	Rotary Hammer Drill	थान	१	
११.	Rotary Rescur Saw	थान	१	
१२.	Electric Chain Saw	थान	१	
१३.	Fire Blanket	थान	१	

इलाम नगरपालिका

प्रमुख जिल्ला अधिकारी



सि.नं.	उद्धार सामग्रीको विवरण	इकाई	परिमाण	कैफियत
१.	नाईलन डोरी	के.जी	१५	
२.	बेल्टा	थान	४	
३.	बच्चरो	थान	२	
४.	गिडुवा आरा	थान	१	
५.	बाल्टी	थान	२	
६.	Handset Walkie Talkie	थान	१०	
७.	Fire Extinguisher	थान	३०	
८.	मैती	थान	४	
९.	टर्च लाईट	थान	६	
१०.	हाते आरा	थान	४	
११.	झम्पल	थान	५	
१२.	कोदालो	थान	३	
१३.	हार्नेक्स	थान	९	
१४.	Fire proof Jacket	जोर	२	
१५.	ह्याण्ड साईक	थान	२	
१६.	पाल	थान	१५	
१७.	ग्याविन जाली	थान	३५	
१८.	चेन्सो मेसिन	गोटा	१	
१९.	जस्ता पाता	बण्डल	४०	
सि.नं.	उद्धार सामग्रीको विवरण	इकाई	परिमाण	कैफियत
१.	टिपर	वटा	१	
२.	एम्बुलेन्स	वटा	२	
३.	ब्याक हो. लोडर	वटा	१	

क्याम्पलेन नमस्कार

नमस्कार



सि.नं.	उद्धार सामग्रीको विवरण	इकाई	परिमाण	कैफियत
१.	JEEP	वटा	२	
२.	BACK HOE LOADER	वटा	१	
३.	TRACTOR	वटा	१	
४.	DOUBLE CAP VAN	वटा	१	
५.	FIRE FIGHTER	वटा	१	
६.	TRIPPER	वटा	१	
सि.नं.	उद्धार सामग्रीको विवरण	इकाई	परिमाण	कैफियत
१.	स्काभेटर	वटा	१	
२.	फायर स्टेन्जर	वटा	७	
३.	स्टेचर			सबै वडामा
४.	Chain Saw Machine	थान	१	
सि.नं.	उद्धार सामग्रीको विवरण	इकाई	परिमाण	कैफियत
१.	त्रिपाल	थान	२	
२.	Fire Extinguisher	थान	६	
३.	Safety Belt	थान	२	
४.	Life Jacket	थान	२	
५.	स्टेचर	थान	२	
६.	बेल्टा	थान	४	
७.	गैती	थान	४	
८.	फरबा	थान	४	
९.	झम्पल	थान	१	
सि.नं.	उद्धार सामग्रीको विवरण	इकाई	परिमाण	कैफियत
१.	जे.सि.वि.	वटा	१	
२.	एम्बुलेन्स	वटा	२	



क्र.	Fire Extinguisher	थान	४
४.	बेल्चा	थान	२
सि.नं.	उद्धार सामग्रीको विवरण	इकाई	परिमाण
१.	कुटो/कोदालो		
२.	बेल्चा/डोरी		
३.	गैती/झम्पल		
४.	बाल्टी/भाँडाकुडा		
५.	ओइने, ओछ्याउने कपडा तथा त्रिपाल आदि		
सि.नं.	उद्धार सामग्रीको विवरण	इकाई	परिमाण
१.	Fire Extinguisher	थान	२
२.	हेलमेट, रेनकोट, छाता, गम्बुट	थान	२
३.	झम्पल, बेल्चा, कोदालो, गैती, डोरी	थान	३५
सि.नं.	उद्धार सामग्रीको विवरण	इकाई	परिमाण
१.	जे.सि.वि.	वटा	१
२.	एम्बुलेन्स	वटा	२
३.	Fire Extinguisher	थान	४
४.	बेल्चा	थान	२

कालिका गौरी कर्मचारी

कालिका गौरी
कर्मचारी

कालिका गौरी
कर्मचारी

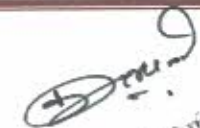

जिल्ला विपद व्यवस्थापन समिति, इलाम ४९

४.३ विपद्को समयमा प्रयोग गर्नका लागि निर्धारण गरिएका खुल्ला क्षेत्रहरु:

क्र.स.	स्थानीय तह	वडा	खुल्ला क्षेत्रको विवरण		
१	सन्दकपुर गाउँपालिका	१	छाँगै खेल मैदान		
			चन्द्रोदय आ.वि. को खेलमैदान		
			कक्रि खेलमैदान		
		३	संस्कृत मा.वि. खेलमैदान		
			सातखाल्डे खेलमैदान		
			माईपाताल खेलमैदान		
			लोरिङ्टार खेलमैदान		
		४	कालापोखरी खेलमैदान		
		५	गजाघर धनमाय रंगशाला		
			जौबारी खेलमैदान		
			भानुदोय आ.वि. खेल मैदान		
		२	रोड गाउँपालिका	१	चैनपुरे खेलमैदान
					शान्तिपुर खेलमैदान
					साविक शान्तिपुर गा.वि.स.को जग्गा
				२	विष्णु अम्बर आ.वि. खेलमैदान
बदामटार मा.वि. खेलमैदान					
३	शान्ति निकेतन मा.वि. खेलमैदान				
	मझुवा खेलमैदान				
	शंकर आ.वि. खेलमैदान				
४	मानाबुङ्ग खेलमैदान				
	पहरी गाउँ खेलमैदान				
५	सुनपानी खेलमैदान				
	उमामहेधर मा.वि. खेलमैदान				
	कुमाल खोला खेलमैदान				
६	रम्याङ्ग क्लबको खेलमैदान				
	पूजाभङ्ग्याङ्ग खेलमैदान				
	खर्क गाउँ खेलमैदान				
	मोतिराम मावि खेलमैदान				
	पाटापुर खेलमैदान				
३	माई नगरपालिका	१	सदुवा ग्राउण्ड		
			बतासे ग्राउण्ड		
		४	शुक्रबारे खेलमैदान		
			त्रिभुवन आधारभूत विद्यालय चौर		
		५	दाहालटार खेलमैदान		
			थाक्ले कृष्ण मा.वि.		

		६	भगवती मा.वि. खेलमैदान श्रीजंघा आ.वि. खेलमैदान
		९	जनता मा.वि. खेलमैदान गुनमुने आ.वि.
		१०	गजुरमुखी सामुदायिक वन बगैचा सेरो सामुदायिक वन
४.	माइसेबुङ गाउँपालिका	१	गजुरमुखिधाम खेलमैदान
		२	डोलटार खेलमैदान
		४	सिङफेरे खेलमैदान
		५	आत्मानन्द रंगशाला
		६	पारुहाङ खेलमैदान
		२	गुर्दुम डाँडा खेलमैदान, पुङफुङ रत्न सुरुङ खेलमैदान चित्रे
		३	सहवीर खेलमैदान पञ्च मा वि खेलमैदान महेन्द्रोदय आवि खेलमैदान पानीटार खेलमैदान त्रियुगा खेल मैदान
५.	देउमाई नगरपालिका	४	भानुभक्त मा वि खेलमैदान ठुलाचौर खेलमैदान कभर्ट हल वरभञ्ज्याङ खेलमैदान आल्टार खेलमैदान कालिका खेलमैदान चिबुवा खेलमैदान जुठेटार खेलमैदान
		६	फुटुक खेलमैदान
		७	चुली खेलमैदान फुलबारी खेलमैदान नामथला खेलमैदान
		८	कटुञ्जे खेलमैदान
		९	जीतपुर मावि खेलमैदान गजुरमुखी खेलमैदान त्रिभुवन आविको खेलमैदान
६.	चुलाचुली गाउँपालिका	१	जनता मा.वि. को खेलमैदान
		२	जनता मा.वि. बार्हकोठेको खेलमैदान
		३	किराँतिधर मा.वि. को खेलमैदान
		४	बालज्योति मा.वि को खेलमैदान




 प्रमुख जिल्ला अधिकारी

७.	फाकफोकथुम गाउँपालिका	५	भानु मा.वि बुकुवाको खेलमैदान
		६	गिताञ्जली आ.वि तोरीबारी
			मिक्लाचोड मा.वि. दशमी बजार
		७	सिंहदेवी माविको शिकारीभङ्गाडको खेलमैदान
		७	एकतप्पा रंगशाला
		७	जन आवि रुपाटार खेलमैदान
		७	जनकल्याण मावि खेलमैदान
		६	जानकी मावि हाडमाचुली खेलमैदान
		६	फलाँटे मावि सिमसरा
		६	तीनजुरे चिया कारखाना छेउ
		६	रमेश स्मृति खेलमैदान
		५	जालपा मावि लुम्दे खेलमैदान
		५	पोखरी खेलमैदान
		५	सरस्वती आवि खेलमैदान
		५	सिंहदेवी आवि खेलमैदान
		५	खड्कुँडे बजार क्षेत्र
		४	विष्णु मावि खेलमैदान
		४	सिंहदेवी मावि नेवारगाउँ
		४	चासोक तडनाम खेलमैदान
		३	सिंहदेवी मावि आमचोक खेलमैदान
		३	भण्डारी चौर
		३	सिरीजङ्घा खेलमैदान
		३	वनपाला डाँडा खत्रीगाउँ
		३	गाउँपालिकाको साझा सुविधा केन्द्र
		३	गाउँपालिकाको प्रशासनिक केन्द्र छेउ
		३	ज्ञानदिलदास मन्दिर आसपास
		२	राष्ट्रिय मावि खेलमैदान कोल्बोटे
		२	लुईटेल डाँडा
		१	छायदिवी मावि खेलमैदान
		१	ठिगेपुर
		१	खाम्बाड माविको खेलमैदान
१	एकचुले खेलमैदान		
८	इलाम नगरपालिका	१	नेपालटार मावि
		१	अरनिको आवि
		१	सिद्धार्थ आवि
		१	पुवामाई आ वि
		१	जनता आ वि
		१	वडा कार्यालय भवन



प्रमुख जिल्ला अधिकारी

जिल्ला विपद व्यवस्थापन समिति, इलाम ५२



२	वडा कार्यालय भवन
२	सुम्बेक मा वि
२	सिंहदेवी आ वि
२	सुम्बेक खेल मैदान
३	विणापानी मा वि
३	शारदा मा वि
३	बाल्मीकि सिंहदेवी आ वि
३	वडा भवन
४	बालमण्डल मा वि
४	सिद्धेश्वरी आ वि
४	सुर्योदय आ वि
४	वडाभवन
५	प्रणामी मन्दिर
५	शिव मन्दिर
५	अमर मावि
५	सप्तमाई गुरुकुल मावि
५	बिल्क्याटि खेल मैदान
५	आरुवोटे खेल मैदान
६	सामुदायिक वनक्षेत्र
६	नारायणस्थान मन्दिर क्षेत्र
६	छेछेन छयोग न्युलरिड चुरेघाँटी
६	इलाम विद्यामन्दिर
६	प्रज्ञा सदन स्कुल
६	दृपादेवि आधरभुत विद्यालय
६	वडा भवन
८	वडा कार्यालय भवन क्षेत्र
८	स्वास्थ्य भवन
८	रक क्लाइम्भिड
८	सृजना बाल विकास भवन
८	बुंदामेटार
८	खर्कपोखरी पार्क
८	कवर्डहल
७	तुलो टुडिखेल
७	सानो टुडीखेल
७	कुलधारा क्षेत्र
७	गौतम बुद्ध सभा गृह
७	आदर्श मा वि
७	महेन्द्र रत्न बहुमुखी क्याम्पस


जिल्ला विपद व्यवस्थापन समिति, इलाम ५३
प्रमुख जिल्ला अधिकारी

		९	सेरा बसपार्क
		९	भगवती मावि
		९	महमाई आवि
		१०	टापुको रंगशाला
		१०	नन्द मा वि
		१०	पुर्णस्मारक मा वि
		१०	बडा कार्यालय भवन
		१०	साविक ५ नं खेल मैदान
		११	बालकन्या मा वि
		११	बडा भवन
		११	महेधराआ वि
		१२	साङ्गरुम्बा मा.वि.
		१२	रत्नलक्ष्मी आवि
९	साईजोगमाई गाउँपालिका	१	बालागुरु खेलमैदान अमरकल्याण मा.वि. खेलमैदान शिवमाई मावि खेलमैदान
		२	ज्ञानोदय मा.वि. खेलमैदान
		३	नामसालिङ्ग मा.वि. खेलमैदान
		४	नेपालज्योति मावि खेलमैदान
		५	सरस्वती मा.वि खेलमैदान शिरिषे मा.वि. खेलमैदान
		६	प्याङ्ग खेलमैदान
१०	सुर्योदय नगरपालिका	१	गोर्खे बजार खेलमैदान ने रे सो उपशाखा भवन गोर्खे एन्जेलिया महिला सहकारी संस्था किरात याक्थुङ चुम्लुङ भवन निलकमल सहकारी भवन सामुदायिक भवन
		२	जिवजिवे खेलमैदान रमिते खोला खेलमैदान मन्दिर डाँडा खेलमैदान बागविरे खेलमैदान अर्थेटार खेलमैदान कञ्चनजङ्गा खेलमैदान हिले निसाने खेलमैदान
		५	श्री समालबुङ्ग मा.वि.खेलमैदान सामसुङ्ग खेलमैदान
		६	बडा नं ६ बडा कार्यालय मर्ज भएको सरस्वती आ वि आधारभूत स्वास्थ्य चौकी हुँडेगेरा खेलमैदान लामपधेरा खेलमैदान



(Signature)

प्रमुख जिल्ला *(Signature)*

जिल्ला विपद व्यवस्थापन समिति, इलाम ५४

		वाल विकास आ वि
		पञ्चकन्या आ वि
		रामजानकी मन्दिर
७		गोगने चिया सहकारी
		कृष्णाश्रम मा वि
		महिला पुनर्स्थापना केन्द्र
		चिया संकलन केन्द्र
		महिला बहुउद्देश्यीय संस्था
		बर्थिङ सेप्टर
		वडा कार्यालय
		अम्बी खेलमैदान
९		चन्द्रग्राउण्ड खेलमैदान
		एन.एफ.सि. खेलमैदान
		आरिदाड खेलमैदान
		सुदुङ खेलमैदान
१०		आरुबोटे खेलमैदान (१.५ रोपनी)
		आहाले खेलमैदान (३ रोपनी)
११		खेम्पालुङ सामुदायिक भवन
		भवानी खेल मैदान
		आइतवारे खेल मैदान
		साकेला सामुदायिक भवन
		श्री सौजन्य दलित उत्थान समुह
		परिवर्तनशील समाज
१२		करफोक मा वि को खेलमैदान
		डिम्स क्लवको खेलमैदान
		पाधिभरा आ वि क्षेत्र
		सुन्दरवस्ती खेलमैदान
		गणेश्वरी मा वि क्षेत्र
		पञ्चकन्या आ वि
		सामाजिक भवन
		त्रिभुवन आ वि खेल मैदान
१३		सुकेपोखरी
१४		कटुसे टोल खुल्ला मैदान
		जनजाती भवन


 प्रमुख जिल्ला अधिकारी

४.४ जिल्लाका सुरक्षा निकायमा मौजुदा जनशक्ति

४.४.१. रणशार्दुल गण, गढीथुम्का ब्यारेक, इलामको तालिम प्राप्त जनशक्ति-

- ५८ जना

४.४.२. जिल्ला प्रहरी कार्यालय इलाम र अन्तर्गतको जनशक्ति र श्रोतसाधन



प्रहरी इकाई, सुवारी, सल्या, पालिकाको नाम,

प्रहरी इकाईको विवरण

क्र.सं.	नाम (कुटुम्बिक)	पद	नाम (कुटुम्बिक)	सं.सं.	क्याम्प नम्बर	सवारी किसिम			जिम्मेवारी
						पेट्रोल	डिजेल	मिश्रित	
१.	जि.प्र.का.इलाम	प्रउ	प्रभु प्र ढकाल	९८५१०६५६१५	१२४	३	४	ई.न.पा.६,७	
२.	जि.प्र.का.इलाम	प्रनानि	डम्बर विक्रम दियाली	९८५१२८३३७३	२३		१	ई.न.पा.६,७	
३.	प्र.चौ.गोलाखर्क इलाम	प्रसनि	लिलाराज ढकाल	९८५२०६६०७१	६		१	ई.न.पा.९,११,१२	
४.	का.सु.गाई इलाम	प्रनानि	तिलक बहादुर श्रेष्ठ	९८५२०९०४६८	१९		१	कारागार+परिया	
५.	प्र.जि.अ.नि.गाई इलाम	प्रह	रामानुज साह तेली	९८०१५८९०९६	७		१	प्रजिअनि गाई	
६.	पु.वे.अ.गाई तथा जि.अदालत इलाम	प्रसनि	शिव कुमार कार्की	९८४४६१३४४४	११		१	पु.वे.अ.गाई इलाम	
७.	प्र.चौ.लोदिया दानाबारी इलाम	प्रवनानि	कैलाश कुमार के.सी.	९८५१२८३३७३	११	१	२	माई न.पा.१-५ सम्म	
८.	प्र.चौ.महमाई इलाम	प्रसनि	सुधिर कुमार दाहाल	९८४२१७१९१	४		१	माई न.पा.६,७,८	
९.	प्र.चौ.विसापानी इलाम	प्रसनि	छत्र श्रेष्ठ	९८४९००८७९८	५		१	माई न.पा.९,१०	
१०.	अ.न.प्र.का.चोकबजार इलाम	प्रवह	राजदेव कुमार यादव	९८५२८४०११८	७		१	ई.न.पा.८	
११.	अ.प्र.बिट विज्याटे इलाम	प्रवह	बिरेन्द्र व पिठाकोटे मगर	९८५२०९०६४८	६		१	ई.न.पा.४,५	
१२.	प्र.चौ.पेल्टीमारी इलाम	प्रवनानि	मनोज अधिकारी	९८१०५२८६११	११		१	चुलाचुली गा.पा.१,२,३,४,५	

(Signature)



१३.	प्र.चौ.पाखिनटार इलाम	प्रसनि	बुद्धि बहादुर कटवाल	9862761437	६	९७४२६८७८७०	१	१	चुलाचुली गा.पा.६ सन्दकपुर गा.पा.१.२.३ ईनपा-२
१४.	प्र.चौ.बन्दुके इलाम	प्रसनि	जुगल चौधरी	9855091852	५	९८५२६८५१०३	१	१	
१५.	प्र.चौ.जमुना इलाम	प्रसनि	ईन्द्र प्रसाद साह	9841658710	५	९८५२६८५१०४	१	१	सन्दकुपुर गा.पा.५
१६.	प्र.चौ.मावु इलाम	प्रसनि	केशव राज मैनाली	9852690009	६	९८५२६८५१०२	१	१	सन्दकुपुर गा.पा.४
१७.	अ.प्र.पोष्ट कालपोखरी इलाम	प्रह	वेद कल्याण चौधरी	9827366936	४	९८५२६८५१२२	०	१	सन्दकुपुर गा.पा.४
१८.	इ.प्र.का.पशुपतिनगर इलाम	प्रनि	विष्णु बहादुर खड्का	9852053266	४५	९७५२६०५४२८	२	४	सुर्योदय न.पा.२.३
१९.	इ.प्र.का. (ख) मानेभज्याड इलाम	प्रनानि	वेद बहादुर खड्का	9842563603	६	९८५२६८५११२	१	१	सुर्योदय न.पा.१०
२०.	इ.प्र.का. (ख) नयाँबजार इलाम	प्रनानि	कुल प्रसाद सापकोटा	9852654322	७	९८५२६४०४६०		१	माईजोगमाई गा.पा.१.५.६
२१.	प्र.चौ. जौबारी इलाम	प्रसनि	सुगाधन कार्की	9840844277	५	९७४२६९२६६४	०	१	माईजोगमाई गा.पा.२
२२.	प्र.चौ.नाम्सालिड इलाम इलाम	प्रसनि	रमेश कुमार चौधरी	9862314556	६	९८५२६४०४६४		१	माईजोगमाई गा.पा.३.४
२३.	प्र.चौ.फिक्कल इलाम	प्रवनानि	जिवन सुवेदी	9842155645	१७	९८५२६४०४६१		१	सुर्योदय न.पा.८.९.१०
२४.	प्र.चौ.आईतबारे इलाम	प्रह	भगवान लाल माझी	9807912775	५	९८५२६८५११६		१	सुर्योदय न.पा.११ र रोड गा.पा.१
२५.	प्र.चौ.श्रीअन्तु इलाम	प्रसनि	बासु कार्की	9842954355	८	९८५२६८५११४		१	सुर्योदय न.पा.४
२६.	प्र.चौ.किटेनी इलाम	प्रनानि	छवि रमण वजगाई	9842696285	१४	९८५२६४०४६२		१	रोड.गा.पा.४
२७.	प्र.चौ.जिर्मले इलाम	प्रसनि	गोविन्द खत्री	9844522981	५	९७४२६९२६८७		१	रोड गा.पा.६
२८.	प्र.चौ. ईरौटार इलाम	प्रसनि	उत्तम बहादुर भुजेल	9842161956	५	९७४२६९२६८६		१	रोड.गा.पा.५
२९.	अ.प्र.बिट बरफल्याड इलाम	प्रसनि	लाल चन राजवंशी	9803092742	९	९७४२६९२६६५		१	रोड.गा.पा.२
३०.	प्र.चौ.गोखे इलाम	प्रसनि	याम चन्द्र कार्की	9842672038	६	९८५२६८५११३		१	सुर्योदय न.पा.१ रोड गा.पा.३ र सु.न.पा. ६.७
३१.	प्र.चौ.हर्कटे इलाम	प्रसनि	जिवन कुमार गिरी	9862649447	९	९८५२६८५११७		१	

प्रमुख जिल्ला अधिकारी



भारत सरकार
विज्ञान प्रसारण विभाग

क्र.सं.	प्र.चौ.समालबुड इलाम	प्रवह	सम्पत राजवंशी	५	१८६२६८५११५	१	१	सुर्योदय न.पा.५
३३.	प्र.चौ.तिनघरे इलाम	प्रसनि	रोजन नेम्बाङ्ग	९	९८५२६४४०४६३	१	१	ईनपा १० र सु.न.पा.१२
३४.	अ.प्र.बिट कटुसे इलाम	प्रवह	पुण्य प्रसाद अधिकारी	५	९८५२६८५११८	१	१	सुर्योदय न.पा.१३,१४
३५.	इ.प्र.का. मंगलबारे इलाम	प्रनि	शिव कटेल	३२	९८५२६८५१०३७	१	३	देउमाई न.पा.१ देखि ५ सम्म
३६.	प्र.चौ.जितपुर इलाम	प्रसनि	ईन्द्र बहादुर मगर	५	९८६३९०११४५	१	१	देउमाई न.पा.६,७,८,९
३७.	अ.प्र.बिट नेपालटारबजार इलाम	प्रसनि	गणेश बहादुर दनुवार	६	९८६३००७१२	१	१	ई.न.पा.-१
३८.	अ.प्र.बिट पुवामझुवा इलाम	प्रसनि	रमेश कुमार माझी	४	९८५२६८५०३७	१	१	इ.न.पा. ३
३९.	प्र.चौ.रक्से इलाम	प्रसनि	सुरेन्द्र भट्टराई	६	९८६३९००७१४	१	२	ई.न.पा.-३
४०.	प्र.चौ.गजुरमुखी इलाम	प्रवह	प्रेम बहादुर बि.क.	७	९८६३६२०९८२	१	१	माडसेबुड १ र फाकफोकथुम ५
४१.	प्र.चौ.सागाफारा इलाम	प्रह	गणेश मगर	४	९८६३०००६९३	१	१	माडसेबुड ६ र चुलाचुली ६
४२.	प्र.चौ.पंचमीबजार (बाझी) इलाम	प्रनानि	विष्णु प्रसाद सापकोटा	४	९८६३९०११४६	१	१	माडसेबुड गा.पा.३,४,५
४३.	अ.प्र.बिट गजुरमुखी इलाम	प्रवह	शत्रुघ्न मण्डल	६	९८६३९०११४४	१	१	माडसेबुड गा.पा.१
४४.	प्र.चौ.ईभाड इलाम	प्रसनि	बुद्ध बहादुर बोहरा	६	९८६३९००७१८	१	१	माडसेबुड गा.पा.२
४५.	प्र.चौ.आमचोक इलाम	प्रनानि	प्रकाश कुमार राजवंशी	५	९८६३९००६९५	१	१	फाकफोकथुम गा.पा.१,३,४
४६.	प्र.चौ.फुयातप्पा इलाम	प्रसनि	उमानाथ भट्टराई	६	९८६२९७१६६०	१	१	फाकफोकथुम गा.पा.५,६,७
जम्मा				५१७		८	५०	५५

प्रमुख जिल्ला अधिकारी

४.४.३ इलाम जिल्ला स्थित स.प्र.बल नेपालका युनिटको जिम्मेवारी इलाकाहरू सहितको विवरण

सि.नं.	युनिटको नाम	कार्यालय प्रमुखको नामथर दर्जा		सम्पर्क नं.	नफ्री	जिम्मेवारी क्षेत्र		कै.
		दर्जा	नाम			स्थानीय तहको नाम	वडा नं.	
१.	नं. १ गण हे.ववा. श्रीअन्तु इलाम	सप्रउ	प्रदिप खड्का	९८५१२७२२०४	१८२	इलाम नगरपालिका	१ देखि १२ सम्मका सबै वडाहरू	
						देउमाई नगरपालिका	१ देखि ९ सम्मका सबै वडाहरू	
						माईजोगमाई गाउँपालिका	४, ५, ६ र ६	
						सन्दकपुर गाउँपालिका	१ र ३	
२.	प्र.सी.सु. गुल्म पशुपतिनगर	सप्रनाउ	हेम बहादुर श्रेष्ठ	९८५१२७१९८१	३६	सुर्खेत नगरपालिका	२, ३ र ९	
						माईजोगमाई गाउँपालिका	१ र ३	
३.	बि.ओ.पि. सलकपुर	सप्रनानि	भिष्म पाण्डे	९८५१२७१९८४	१८	रोङ्ग गाउँपालिका	५ र ६	
४.	बि.ओ.पि. समालबुङ्ग	सप्रनि	निगम राई	९८५१२७१९८३	१९	सुर्खेत नगरपालिका	५	
५.	बि.ओ.पि. छिबिसे	सप्रनानि	मोहन कुमार थापा	९८५१२७१९८२	१८	सुर्खेत नगरपालिका	४	
६.	बि.ओ.पि. कालपोखरी	सप्रनि	सनद कुमार विष्ट	९८५१२७१९८८	१७	सन्दकपुर गाउँपालिका	२ र ४	
७.	बि.ओ.पि. जौवारी	सप्रनानि	यादव दाहाल	९८५१२७१९७९	१७	माईजोगमाई गाउँपालिका	२	
						सन्दकपुर गाउँपालिका	५	
८.	बि.ओ.पि.मानेभञ्ज्याङ्ग	सप्रनानि	महेन्द्र गुरुङ्ग	९८५१२७१९८०	१८	सुर्खेत नगरपालिका	१	
९.	सुरक्षा बेश आईतबारे	सप्रनि	बिभुराज दाहाल	९८५१२७१९८६	२८	सुर्खेत नगरपालिका	६, ७, ८, १०, ११, १२, १३ र १४	
						रोङ्ग गाउँपालिका	१, २, ३ र ४	
१०.	सुरक्षा बेश दानावारी	सप्रनानि	टेक बहादुर कार्की	९८५१२७१९८७	२३	माई नगरपालिका	१ देखि १० सम्मका सबै वडाहरू	
११.	सुरक्षा बेश बाँझो	सप्रनि	निराजन पोख्रेल	९८५१२७१९८८	२३	माङ्गसेबुङ्ग गाउँपालिका	१, २, ३, ५ र ६	

(Signature)



						फाकफोकथुम गाउँपालिका	१ देखि ७ सम्मका सबै वडाहरू
						चुलाचुली गाउँपालिका	वडा नं. ६
१२.	सुरक्षा बेश चुलाचुली	सप्रनि	नवराज सापकोटा	९८५१२७१९८९	१७	चुलाचुली गाउँपालिका	१, २, ३, ४ र ५
						माङ्गसेबुङ्ग गाउँपालिका	वडा नं. ४

४.५ नेपाल रेडक्रस सोसाइटी

विषयगत क्षेत्र: आश्रय तथा गैर खाद्य

विपद्को समयमा प्रयोग गर्न सकिने जनशक्ति तथा सामग्री विवरण: २०८१

क। उद्धार सामग्री

क्र.सं.	सामग्री विवरण	सामग्री रहेको स्थान	खोज तथा उद्धार कार्यमा खटिन सक्ने	सम्पर्क नं.
१	एम्बुलेन्स	जिल्ला शाखा इलाम	चालक सनवीर तामाङ	९८४२६२७३३३
२	स्ट्रेचर	जिल्ला शाखा तथा उपशाखाहरूमा	प्राथमिक उपचार स्वयंम सेवक	
३	गैती, झम्पल, डोरी, सावेल	जिल्ला शाखामा मात्र १/१ सेट	रेडक्रस स्वयंम सेवक	
४	भाइन्ट्रेटर ड्रिल	जिल्ला शाखा १ थान	रेडक्रस स्वयंम सेवक	
५	त्रिपाल	जिल्ला शाखा ५ थान	रेडक्रस स्वयंम सेवक	
६	टेण्ट	जिल्ला शाखा १ थान	रेडक्रस स्वयंम सेवक	

ख। राहत सामग्री: (भवन भएका उपशाखामा मात्र उपशाखा स्तरमा राहत राखिएको छ)

क्र.सं.	सामग्रीको विवरण	सामग्री रहेको स्थान	वितरणमा खटिन सक्ने	कैफियत
१	त्रिपाल, कम्बल, भाँडासेट, बाल्टी, डोरी, कपडा	जिल्ला शाखा	रेडक्रस स्वयंम सेवक+कार्यसमिति +कर्मचारी	५० परिवार बराबर
२	त्रिपाल, कम्बल, भाँडासेट, बाल्टी, डोरी, कपडा	कन्याम उपशाखा (सु.न.पा.)	रेडक्रस स्वयंम सेवक+कार्यसमिति +कर्मचारी	१० परिवार बराबर
३	त्रिपाल, कम्बल, भाँडासेट, बाल्टी, डोरी, कपडा	दानाबारी उपशाखा (माई न.पा.)	रेडक्रस स्वयंम सेवक+कार्यसमिति +कर्मचारी	१० परिवार बराबर
४	त्रिपाल, कम्बल, भाँडासेट, बाल्टी, डोरी, कपडा	चुलाचुली उपशाखा (चुलाचुली गा.पा.)	रेडक्रस स्वयंम सेवक+कार्यसमिति +कर्मचारी	१० परिवार बराबर
५	त्रिपाल, कम्बल, भाँडासेट, बाल्टी, डोरी, कपडा	शान्तिडाँडा उपशाखा (दे.न.पा.)	रेडक्रस स्वयंम सेवक+कार्यसमिति +कर्मचारी	५ परिवार बराबर
६	त्रिपाल, कम्बल, भाँडासेट, बाल्टी, डोरी, कपडा	सिद्धिथुम्का उपशाखा (दे.न.पा.)	रेडक्रस स्वयंम सेवक+कार्यसमिति +कर्मचारी	५ परिवार बराबर



७	त्रिपाल, कम्बल, भौडासेट, बाल्टी, डोरी, कपडा	मंगलबारे उपशाखा (दे.न.पा)	रेडक्रस स्वयंम सेवक+कार्यसमिति +कर्मचारी	५ परिवार बराबर
८	त्रिपाल, कम्बल, भौडासेट, बाल्टी, डोरी, कपडा	गोर्खे उपशाला (सु.न.पा)	रेडक्रस स्वयंम सेवक+कार्यसमिति +कर्मचारी	५ परिवार बराबर
९	त्रिपाल, कम्बल, भौडासेट, बाल्टी, डोरी, कपडा	आदिपुर उपशाखा (माइसेबुङ गा.पा.)	रेडक्रस स्वयंम सेवक+कार्यसमिति +कर्मचारी	५ परिवार बराबर

नोट: आगामी दिनमा सबै उपशाखामा राहत सामग्री व्यवस्थापन गर्दै लैजाने निती छ

ग। प्रयोग हुन सक्ने जनशक्ति:

क्र.सं.	विवरण	सेवा दिन सक्ने स्थान	खटाउन सकिने संख्या	कैफियत
१	RDRT	जिल्ला शाखा अन्तर्गत	१ जना मात्र	
२	NDRT	जिल्ला शाखा अन्तर्गत	३ जना	
३	DDRT	जिल्ला शाखा अन्तर्गत	२२ जना	
४	Disaster train manpower TOT	जिल्ला शाखा अन्तर्गत	३२ जना	
५	First Aid volunteer	जिल्ला शाखा अन्तर्गत	९० जना	
६	Wash trainee TOT	जिल्ला शाखा अन्तर्गत	३ जना	

घ। राहत व्यवस्थापन:

१. जिल्ला शाखामा तयारी अवस्थामा ५० सेट (त्रिपाल, कम्बल, भौडा सेट, कपडा, बाल्टी डोरी आदि)

२. स्थानीय समुदायबाट आपतकालमा सहयोग स्वरूप उपलब्ध हुने सामग्रीहरू

३. उपक्षेत्रीय गोदामघर पाँचथरबाट आवश्यकता अनुसार

४. क्षेत्रीय गोदामघर विराटनगरबाट ठूलो विपद आउँदा ।

५. राष्ट्रिय तथा अन्तराष्ट्रिय संघसंस्था आदिबाट प्राप्त हुने ।

ङ। वितरण प्रक्रिया:

१. जिल्लाबाटै वितरण गर्नुपरेमा: प्रहरी मुचुल्का, उपशाखाको सिफारीस पत्र, वडा सर्जमीन मुचुल्का र सिफारीस (सम्भव भएसम्म)

२. उपशाखाबाट वितरण गर्दा: प्रहरी मुचुल्का, उपशाखाको स्थलगत निरीक्षण प्रतिवेदन, वडाको सर्जमीन मुचुल्का

३. विपदको प्रकृति हेरी पूणसिट वा आंशिक सेट वितरण गरिन्छ ।

४. डेड बढी व्याग, उद्धार आदि सामग्रीहरू व्यवस्थापन हुनसाथ सुरक्षा निकायलाई प्रदान गर्ने गरिन्छ ।

चा। वार्षिक रूपमा विपद् पूर्वतयारी समन्वय बैठक व्यवस्थापन

सहभागी उपशाखा, जिल्ला शाखा कार्यसमिति, सुरक्षा निकाय तथा जिल्ला प्रशासन कार्यालय इलाम ।

प्रमुख जिल्ला अधिकारी

जिल्ला विपद व्यवस्थापन समिति, इलाम ६१



कृ.मि.पे.स.ले रेडकस सोसाइटीले गर्ने प्रयास

१. तत्काल राहतप्रदान गर्ने ।
२. राहत सामग्री व्यवस्थापन गर्ने ।
३. समन्वय गर्ने ।
४. योजना निर्माण गर्ने तथा कार्यान्वयन गर्ने ।
५. उपशाखा कार्यसमिति तथा समुदायलाई विपद्को विषयमा सशक्तीकरण गर्ने ।
६. एम्बुलेन्स सेवा प्रदान गर्ने ।
७. आवश्यक पर्दा रगत उपलब्ध गराउने ।
८. सचेतनामूलक गतिविधि सञ्चालन गर्ने ।
९. सूचना सञ्जाल तयार गर्ने ।

सम्पर्क व्यक्तिहरू:

१. सभापति: शिवप्रसाद गौतम (९८५२६८११०२)
२. मन्त्री: रविन्द्रप्रसाद श्रेष्ठ (९८४२६३५०३४)
३. परामर्शदाता: रोमनाथ आचार्य (९८५२६८०७७७)

४.६ आवश्यकताको लेखाजोखा तथा पहिचान:

जिल्लामा विपद्को समयमा उद्धार तथा राहत कार्यको लागि आवश्यक पर्ने जनशक्ति तथा भौतिक सामग्री के कति मात्रामा रहेका छन् तथा आवश्यकता कति पर्नसक्छ भनी अनुमान तथा यथार्थ विवरणको जानकारी लिई अपुग जनशक्ति, भौतिक साधन तथा रकम पहिचान गरी पूर्वतयारीका क्रममा खाडलको पहिचान गर्नुपर्छ । जसनुसार निम्न अवस्था देखिन्छ:

क्र.स.	सामग्रीको नाम	आवश्यकता	हाल रहेको	थप गर्नुपर्ने	कैफियत
१	गाडी	मिनी ट्रक थान ५, पिकअप+ट्याक्टर गरी +	१	मिनिट्रक+ ट्याक्टर+ पिकअप गरी ५ थान	यो समन्वयमा जुटाउने
२	लाइफ ज्याकेट	१० थान	२ थान	८ थान	
३	ल्याडर	५ थान	१	४ थान	





क्र.स.	सामग्रीको नाम	आवश्यकता	हाल रहेको	थप गर्नुपर्ने	कैफियत
४	फायर फाइटिङ क्लोथ	१० थान	४ थान	६ थान	
५	डोरी	५०० मिटर	१४० मिटर	३६० मिटर	
६	बेल्चा	१० थान	२ थान	८ थान	
७	गैती	१० थान	१ थान	९ थान	
८	इम्पल	१० थान	१ थान	९ थान	
९	कोदालो	५ थान	२ थान	३ थान	
१०	बाल्टी	१० थान	०	१० थान	
११	सर्च लाइट	५ थान	१ थान	४ थान	
१२	क्लाइमिक्ल बेल्ट	१० थान	०	१० थान	
१३	क्लाइमिक्ल हुक	५ थान	०	५ थान	
१४	व्याक बोर्ड	५ थान	१ थान	४ थान	
१५	स्ट्रेचर	५० थान	१० थान	४० थान	
१६	हेल्मेट	२० थान	२ थान	१८ थान	
१७	टेण्ट	१०	१ थान	९ थान	

(Signature)

परिच्छेद ५

विपद् पुर्वतयारी र प्रतिकार्य योजना

५.१ विपद्को अनुमानित अवस्था:


- पहिरोबाट प्रभावित मध्ये ३३८ परिवारका १६९० जना सदस्यलाई साथै बाढीबाट ११४० घरपरिवारका ७०० जना सदस्यहरूलाई उद्धार गर्नु पर्ने हुनसक्छ ।
- भौतिक संरचनाहरू, घर, विद्यालय, पुल, बाटो, कलभर्ट, आदि भत्किन सक्छ ।
- मानिसहरू हराएका, पुरिएका, घाइते भएका साथै गम्भीर मानवीय क्षति भएको हुनसक्छ ।
- चौपायाहरू, अन्नवालीहरू नष्ट भएको हुनसक्छ ।
- आफन्तसँग सम्बन्ध विच्छेद भएको हुन सक्छ ।

५.२ विषयगत उद्देश्य:

- प्रभावित समुदायलाई पूर्वसूचना प्रदान गर्ने
- प्रभावित समुदायलाई खोज तथा उद्धार एवं राहत व्यवस्थापन क्षेत्रसँग सम्पर्क विस्तार गराउने,
- विपद्को समयमा गठित सबै विषयगत क्षेत्रहरूको उपयुक्त परिचालन तथा समन्वय कायम गर्ने,
- विपद् मा परेको व्यक्ति, समुदायमा यथाशीघ्र खोज तथा उद्धार कार्य सञ्चालन गरी जीउधनको सुरक्षा गर्ने,
- आफन्तसँग सम्बन्ध विच्छेद भएको व्यक्तिहरू पहिचान गरी सम्बन्ध कायम गर्न खोजी तीव्र बनाउने ।

५.३ सामान्य पूर्वतयारी योजना

क्र. सं.	विवरण	जिम्मेवारी निकाय	कैफियत
१	विपद् हुन सक्ने सम्भावना भएको क्षेत्रहरूको पहिचान गर्ने	जिल्ला समन्वय समिति, स्थानीय तहहरू	
२	आपत्कालिन कोषको व्यवस्था गर्ने	जिल्ला समन्वय समिति, स्थानीय तहहरू	
३	खोज तथा उद्धार सामग्री तयारी अवस्थामा राख्ने र जिल्ला प्रशासन कार्यालयमा समय समयमा प्रतिवेदन गर्ने ।	पालिकाहरू, सुरक्षा निकायहरू, नेपाल रेडक्रस सोसाइटी, इलाम	
४	तालिम प्राप्त जनशक्ति तयारी तथा परिचालन गर्ने	जिल्ला प्रशासन कार्यालय, सुरक्षा निकायहरू, नेपाल रेडक्रस सोसाइटी, इलाम	
५	राहत सामग्रीको भण्डारण जिल्ला र उपशाखामा पूर्व तयारी गर्ने	नेपाल रेडक्रस सोसाइटी, इलाम	गैर खाद्य सामग्री
६	एम्बुलेन्स, स्टेचर तथा औषधीहरूको सूची तयारी	स्वास्थ्य कार्यालय, नेपाल रेडक्रस सोसाइटी, इलाम	


 जिल्ला विपद् व्यवस्थापन समिति, इलाम

क्र. सं.	विवरण	जिम्मेवारी निकाय	कैफियत
७	खानेपानी आपूर्ति तथा शुद्धीकरणका लागि क्लोरिनको व्यवस्था	खानेपानी तथा सरसफाई डिभिजन कार्यालय, स्थानीय तहहरू	
८	खाद्य सामग्री तथा कोषको व्यवस्था	स्थानीय तहहरू, उद्योग वाणिज्य संघ, इलाम	
९	विपद् सूचना केन्द्र स्थापना	जिल्ला प्रशासन कार्यालय, इलाम	
१०	स्थानीय सञ्चार माध्यमहरूबाट सचेतनामूलक सन्देश प्रसारण गर्ने	जिल्ला समन्वय समिति, जिल्ला प्रशासन कार्यालय, नेपाल रेडक्रस सोसाइटी, इलाम, नेपाल पत्रकार महासंघ, इलाम ।	स्थानीय सञ्चार माध्यमहरूको सहयोग लिने
११	यातायातका साधनहरूको प्रबन्ध मिलाउने	स्थानीय तहहरू, जिल्ला प्रशासन कार्यालय, सुरक्षा निकायहरू, यातायात व्यवसायी महासंघ, इलाम	
१२	वैकल्पिक बासस्थान निर्माण	स्थानीय तहहरू, जिल्ला प्रशासन कार्यालय, सुरक्षा निकायहरू, नेपाल रेडक्रस सोसाइटी, इलाम	
१३	आपत्कालिन टोली QRT/IRT/RRT परिचालन	सुरक्षा निकाय, नेपाल रेडक्रस सोसाइटी, स्वास्थ्य कार्यालय इलाम	
१४	विपद्को सूचना संप्रेषण	नेपाल प्रहरी, सशस्त्र प्रहरी, नेपाल रेडक्रस सोसाइटी, शिक्षा विकास तथा समन्वय ईकाई इलाम, स्थानीय तह	

५.४ विषयगत पूर्वतयारी योजना

इलाम जिल्ला भौगोलिक दृष्टिकोणले चुरे क्षेत्र र पहाड क्षेत्र रहेको कारण कमजोर भू-धरातल भएको कारणबाट विभिन्न समयमा विपद्को आधारमा जोखिमपूर्ण जिल्लाको रूपमा रहेको छ । पहिरो, आगलागी, हावाहुरी, महामारी, भूकम्प, बाढी चट्याङ्ग, असिना आदि जोखिमले समय समयमा यस जिल्लालाई पिरोल्ने गर्दछ । हालैका दिनमा बिश्वभर देखिएको कोभिड १९ को महामारीले यो जिल्ला पनि ब्रह्मचुरो रहन सकेको छैन कोभिडको महामारीबाट बचाउनु सबैभन्दा चुनौतिपूर्ण रहेको छ । यी जोखिमबाट जोगिन तथा क्षति कम गर्न निम्नानुसार विपद् पूर्वतयारी योजना तयार गरिएको छ ।

५.४.१ विपद्को समयमा मानवीय सहायतामा संलग्न साझेदार निकाय

क्र.सं	पालिका	नाम	पद	सम्पर्क नं	मोबाइल नं.
१	इलाम नगरपालिका	केदार थापा	मेयर	०२७-५२००६०	९८५२६८५०६२
२	सूर्योदय नगरपालिका	रण बहादुर राई	मेयर	०२७-५४०२१४	९८५२६४२००१
३	देउमाई नगरपालिका	सुर्य पोखेल	मेयर	०२७-४००००१	९८४२७६९७६०
४	माई नगरपालिका	खम्बासि लिम्बु	मेयर	०२७-४१२२२२	९८६७०५५९०३


 प्रमुख जिल्ला अधिकारी

जिल्ला विपद् व्यवस्थापन समिति, इलाम ६६

५	सन्दकपुर गाउँपालिका	तुलाराम गुरुङ	मेयर		९८१५९५६९०२
६	माइसेबुङ गाउँपालिका	हेमन्त राई	मेयर		९८५२६८३०६०
७	माइजोगमाई गाउँपालिका	कुश बहादुर धेवे	मेयर		९८५२६८५५१३
८	रोङ गाउँपालिका	मनि कुमार स्याङ्बो	मेयर		९८५२६७८७३२
९	फाकफोकथुम गाउँपालिका	दिपेन्द्र खनाल	मेयर		९८५२६८०९१९
१०	चुलाचुली गाउँपालिका	राजेन्द्र केरुङ	मेयर		९८६३७१४१०८
संघ तथा प्रदेश अन्तर्गतका सम्बद्ध कार्यालयहरू					
क्र.सं	कार्यालय	नाम	पद	सम्पर्क नं.	मोबाईल नं.
१.	जिल्ला प्रशासन कार्यालय, इलाम	कल्पना श्रेष्ठ	प्र.जि.अ.	०२७ - ५२०५५५	९८५२६०७७७७
२.	जिल्ला समन्वय समिति, इलाम	जय ब. राई	जि.स.स. प्रमुख	०२७ - ५२००५२	९८५१२५००२२
३.	रणशार्दुल गण, गढीथुम्का ब्यारेक, इलाम	प्रल्हाद घले	प्रमुख सेनानी	०२७ - ५२१५२७	९८४१२९५७३१
४.	जिल्ला प्रहरी कार्यालय, इलाम	प्रभु प्रसाद ढकाल	प्रहरी उपरीक्षक	०२७ - ५२०१००	९८५२६०५५५५
५.	स.प्र.बल नेपाल नं.१ गण हे.क्वा. श्रीअन्तु, इलाम	प्रदीप खड्का	स.प्र.उ.	०२७ - ५२१६७८	९८४०९८१११४
६.	राष्ट्रिय अनुसन्धान जिल्ला कार्यालय, इलाम	तुलसी प्रसाई	उप.अन.निर्देशक	०२७-५२०२४६	९८५२६२०२४६
७.	कृषि ज्ञान केन्द्र, इलाम	राम जुगान यादव	नि.कार्यालय प्रमुख	०२७ - ५२००४६	९८५२६८१६८८
८.	भेटेरिनरी अस्पताल तथा पशुसेवा विज्ञ केन्द्र, झापा सम्पर्क कार्यालय, इलाम	डा. राघवेन्द्र तिवारी	कार्यालय प्रमुख	०२७ - ५२००४३	९८१५७९८१४६
९.	शिक्षा विकास तथा समन्वय इकाइ, इलाम	डम्बर कुमार सुवेदी	कार्यालय प्रमुख	०२७ - ५२००२९	९८५२६२००२९
१०.	संघीय खानेपानी तथा ढल व्यवस्थापन आयोजना, इलाम	सुरत लाल चौधरी	कार्यालय प्रमुख	०२७ - ५२००२६	९८५२६८५०२६
११.	सडक डिभिजन, इलाम	सरला न्यौपाने	कार्यालय प्रमुख	०२७ - ५२०२९६	९८५११६०६९०
१२.	शहरी विकास तथा भवन डिभिजन कार्यालय, इलाम	राजनिश झा	नि.कार्यालय प्रमुख	०२७ - ५२००२८	९८५२६८५००५


 प्रमुख जिल्ला अधिकारी

जिल्ला विपद व्यवस्थापन समिति, इलाम ६७



१३.	जिल्ला स्वास्थ्य कार्यालय, इलाम	आदित्य शाक्य	नि.कार्यालय प्रमुख	०२७ - ५२००३६	९८५२६८५८१९
१४.	डिभिजन वन कार्यालय, इलाम	दान बहादुर श्रेष्ठ	डिभिजनल वन अधिकृत	०२७ - ५२००२७	९८५२६८५६१६
१५.	जलस्रोत तथा सिंचाई विकास डिभिजन कार्यालय, इलाम	राम नारायण श्रेष्ठ	डि. प्रमुख	०२७ - ५२००६४	९८५२६८०६६४
१६.	नेपाल विद्युत प्राधिकरण, इलाम	विजली प्रसाद यादव	कार्यालय प्रमुख	०२७ - ५२०८४९	९८५२६२००५४
१७.	नेपाल दुर संचार संस्थान	सुनिल सिंह	कार्यालय प्रमुख	०२७ - ५२०४४४	९८५२०२६०००

सम्बद्ध सार्वजनिक निकाय

क्र.सं	कार्यालय	नाम	पद	सम्पर्क नं.	मोबाईल नं.
१	नेपाल रेडक्रस सोसाइटी, इलाम	शिव प्रसाद गौतम	सभापति	०२७ - ५२०१०२	९८५२६८११०२
२	उद्योग वाणिज्य संघ, इलाम, इलाम	चेतनाथ पौडेल	अध्यक्ष	०२७ - ५२००३७	९८५२६८१४३४
३	गैरसरकारी संस्था महासंघ नेपाल, इलाम शाखा	कमल नेपाल	अध्यक्ष	०२७ - ५२००४६	९८५२६८०१७०

सम्बद्ध जिल्ला स्थित प्रमुख राजनीतिक दल

क्र.सं	कार्यालय	नाम	पद	सम्पर्क नं.	मोबाईल नं.
१	श्री रविन्द्र सुवेदी, नेकपा एमाले	नेकपा एमाले	उपसचिव		९८४२६७३९८९
२	श्री डम्बर बहादुर खड्का, नेपाली काङ्ग्रेस	नेपाली काङ्ग्रेस	सभापति		९८५२६८००६५
३	ग. श्री तेज बहादुर राई, नेकपा माओवादी केन्द्र	नेकपा माओवादी	संयोजक		९८५२६८१७११
४	श्री भक्त के.सी, ने.क.पा. एकीकृत स.	एकीकृत समाजवादी	अध्यक्ष		९८४२७९९९७५
५	श्री कमल चाम्लिङ्ग, समाजवादी पार्टी	समाजवादी पार्टी	अध्यक्ष		९८५२६८००८०

५.४.२ विपद्को समयमा मानवीय सहायतामा संलग्न साझेदार निकायको भूमिकागत सूची

क्र.सं.	निकायको नाम	भूमिका तथा जिम्मेवारी
१	जिल्ला समन्वय समिति, इलाम	समन्वय तथा सूचना व्यवस्थापन ।
२	जिल्लाका सबै स्थानीय तहहरु	समन्वय, जनशक्ति परिचालन, श्रोत व्यवस्थापन, राहतमा सहयोग, सूचना व्यवस्थापन, सिफारिस ।

जिल्ला विपद् व्यवस्थापन समिति, इलाम ६८
प्रमुख जिल्ला अधिकारी



५.५ सूचना व्यवस्थापन

विपद्को समयमा सूचनाको महत्वपूर्ण भूमिका हुन्छ । गलत सूचनाबाट बजेट, समय तथा जनशक्तिको दुरुपयोग हुनुका साथै समाजमा अनावश्यक त्रास र भ्रम सिर्जना हुन सक्छ । तसर्थ विपद् पूर्वतयारी योजनामा सूचना व्यवस्थापनलाई महत्वपूर्ण पक्ष मानिन्छ । स्थानीय तहहरूमा विपद्को समयमा तत्काल जानकारी दिन तथा लिन सूचना व्यवस्थापनका लागि निकायगत जनशक्ति देहायबमोजिम रहेको छ ।

सि.नं	निकाय	विषय क्षेत्र	सम्पर्क व्यक्तिको नाम थर	पद	सम्पर्क नं
१	इ.न.पा	समन्वय तथा सूचना व्यवस्थापन	दिपेश कुमार श्रेष्ठ	सूचना प्रविधि अधिकृत	९८४२७२९७८४
२	सूर्योदय न.पा.	समन्वय तथा सूचना व्यवस्थापन	ईश्वरी प्रसाद अधिकारी	अधिकृत छैटौं	९८४२९०९५०८
३	देउमाई न.पा.	समन्वय तथा सूचना व्यवस्थापन	दामोदर कार्की	इन्जिनियर	९८४९२९४७९२
४	माई न.पा.	समन्वय तथा सूचना व्यवस्थापन	ज्ञानेन्द्र रेग्मी	रेन्जर	९८६६९९७०५९
५	रोड गा.पा.	समन्वय तथा सूचना व्यवस्थापन	नेत्रप्रसाद पोखेल	ना.सु.	९७५२६०५२५५
६	सन्दकपुर गा.पा.	समन्वय तथा सूचना व्यवस्थापन	धन नारायण श्रेष्ठ	अधिकृत छैटौं	९८४२६४२९४३
७	चुलाचुली गा.पा.	समन्वय तथा सूचना व्यवस्थापन	क्षितिज दहाल	इन्जिनियर	९८४३५९९३७४
८	माडसेबुङ्गा गा.पा.	समन्वय तथा सूचना व्यवस्थापन	युवराज दहाल	अधिकृत छैटौं	९८४२७९८९६९
९	फाकफोकथुम गा.पा.	समन्वय तथा सूचना व्यवस्थापन	गोविन्द लामिछाने	अधिकृत छैटौं	९८४२६४७०९४
१०	माईजोगमाई गा.पा.	समन्वय तथा सूचना व्यवस्थापन	गोकुल प्रसाद संजेल	अधिकृत छैटौं	९८५२६४७९४९
११	स्थानीय रेडक्रस	राहत तथा उद्धार	शिव गौतम	सभापति	९८५२६८९९०२
			रविन्द्र श्रेष्ठ	मन्त्री	९८५२६३५०३४
			रोमनाथ आचार्य	परामर्शदाता	९८५२६८०७७७
कार्यालय/ संस्था					
१२	जि.स.स., इलाम	समन्वय तथा सूचना	जय बहादुर राई	९८५९२५००२२	०२७-५२००५२

(Handwritten signature)

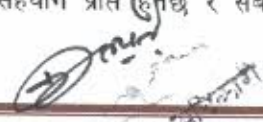
प्रमुख जिल्ला समिति
जिल्ला विपद् व्यवस्थापन समिति, इलाम ७०



सि.नं	निकाय	विषय क्षेत्र	सम्पर्क व्यक्तिको नाम थर	पद	सम्पर्क नं
		व्यवस्थापन			
१३	जिल्ला प्रशासन कार्यालय, इलाम	खोज तलास तथा उद्धार	महेशराज तिमिसिना	९८५२८५१९९	०२७-५२११८६
१४	रणशार्दूल गण, गढीथुम्का ब्यारेक, इलाम	खोज तलास तथा उद्धार	प्रल्हाद घले	९८४१२९५७३१	०२७-५२१५२७
१५	जिल्ला प्रहरी कार्यालय, इलाम	खोज तलास तथा उद्धार	प्रभु प्रसाद ढकाल	९८५२६०५५५५	०२७-५२०१००
१६	स.प्र.बल नेपाल नं.१ गण हे.क्वा. श्रीअन्तु, इलाम	खोज तलास तथा उद्धार	प्रदीप खड्का	९८४०९८१११४	०२७-५२१६७८
१७	राष्ट्रिय अनुसन्धान	सूचना संकलन	तुलसी प्रसाई	९८५२६२०२४६	०२७ ५२०२४६
१८	शिक्षा विकास तथा समन्वय इकाइ	आपत्कालीन शिक्षा, सूचना संकलन	डम्बर कुमार सुवेदी	९८५२६२००२९	०२७ ५२००२९
१९	सं.खा.पा. तथा ढ.व्य.. कार्यालय	खानेपानी तथा सरसफाइ व्यवस्थापन	सुरत लाल चौधरी	९८५२६८५०२६	०२७ ५२००२६
२०	कृषि ज्ञान केन्द्र इलाम	खाद्य तथा कृषि व्यवस्थापन र संरक्षण	रामजुगन यादव	९८५२६८१६८८	०२७ ५२००४६
२१	स्वास्थ्य कार्यालय	स्वास्थ्य उपचार तथा पोषण व्यवस्थापन	आदित्य शाक्य	९८५२६८५८१९	०२७ ५२००३६
२२	भे.अ.तथा प.से.विज्ञ केन्द्र, इलाम	पशुपंक्षी संरक्षण तथा व्यवस्थापन	राघवेन्द्र तिवारी	९८१५७९८१४६	०२७ ५२१६७८
२३	डिभिजन वन कार्यालय	खोज तलास उद्धार तथा वन संरक्षण	दान बहादुर श्रेष्ठ	९८५२६८५६१६	०२७ ५२००२७
२४	शहरी विकास तथा भवन कार्यालय	सडक तथा भौतिक पूर्वाधार व्यवस्थापन	राजनिश झा	९८५२६८५००५	०२७ ५२००२८

५.६ विषयगत क्षेत्रका अगुवा तथा सहयोगीको सूची

जिल्ला आपत्कालीन योजनामा निम्नानुसार १० वटा विषयगत क्षेत्र, सो क्षेत्रगत समूहको नेतृत्व र मुख्य सहयोगी निकायहरू निर्धारण गरिएको छ । विषयगत क्षेत्रका सदस्यबाट अपेक्षित सहयोग प्राप्त हुनेछ र सबैले समान रूपमा जिम्मेवारी बहन गर्ने विषय प्रत्याभूत गरिएको छ ।


प्रमुख जिल्ला अतिरिक्त
जिल्ला विपद व्यवस्थापन समिति, इलाम ७१

क्र.सं.	क्षेत्रगत समिति	क्षेत्रगत कार्य समूहको नेतृत्व	सहयोगी सदस्यहरू
१	समन्वय तथा सूचना व्यवस्थापन	जिल्ला प्रशासन कार्यालय, इलाम	जिल्ला समन्वय समिति, गा.पा. र न.पा., जिल्ला प्रहरी कार्यालय, नेपाल रेडक्रस सोसाइटी, पत्रकार महासंघ, स्थानीय रेडियो तथा एफ.एम.
२	खोजतलास तथा उद्धार व्यवस्थापन	जिल्ला प्रशासन कार्यालय, इलाम	जिल्ला समन्वय समिति, नेपाली सेना, जिल्ला प्रहरी कार्यालय, स.प्र. बल नेपाल, नेपाल रेडक्रस सोसाइटी इलाम ।
३	खाद्य कृषि तथा पशुपन्छी सेवा व्यवस्थापन	कृषि ज्ञान केन्द्र, इलाम	भेदरीनरी अस्पताल तथा पशु विज्ञ केन्द्र, सम्बन्धित स्थानीय तहहरू, उद्योग वाणिज्य संघ, जि.स.स., होटेल एसोसिएसन इलाम ।
४	आश्रय तथा गैरखाद्य सामग्री व्यवस्थापन	नेपाल रेडक्रस सोसाइटी, इलाम	जिल्ला प्रशासन कार्यालय, जिल्ला समन्वय समिति, उद्योग वाणिज्य संघ, यातायात व्यवसायी संघ, सम्बन्धित स्थानीय तहहरू ।
५	स्वास्थ्य तथा पोषण व्यवस्थापन	जिल्ला स्वास्थ्य कार्यालय, इलाम	नेपाल रेडक्रस सोसाइटी, नेपाल परिवार नियोजन संघ, जिल्ला अस्पताल इलाम, फिक्कल अस्पताल, पालिका स्तरीय सबै स्वास्थ्य चौकी तथा कार्यालयका कर्मचारीहरू ।
६	खानेपानी, सरसफाइ व्यवस्थापन	संघीय खानेपानी तथा ढल व्यवस्थापन आयोजना, इलाम	जिल्ला समन्वय समिति, स्थानीय तहहरू, नेपाल रेडक्रस सोसाइटी, खानेपानी उपभोक्ता महासंघ, नामसालिङ्ग सामुदायिक विकास केन्द्र, सुनगाभा विकास संस्था, इलाम सहयोग परिषद ।
७	आपत्कालीन संरक्षण तथा बाल संरक्षण	स्थानीय तहहरू	सम्बन्धित स्थानीय तह, शिक्षा विकास तथा समन्वय ईकाइ, कृषि ज्ञान केन्द्र, जिल्ला प्रहरी कार्यालय, इलाम, नेपाल रेडक्रस सोसाइटी स.प्र.बल नेपाल, अपाङ्ग एकता समाज ।
८	आपत्कालीन शिक्षा व्यवस्थापन	शिक्षा तथा समन्वय इकाई	जिल्ला समन्वय समिति, सम्बन्धित स्थानीय तहहरू, गैसस महासंघ, नागरिक समाज, शिक्षक महासंघ विद्यालय व्यवस्थापन समिति, विद्यालयका प्र.अ. र स्रोत व्यक्ति ।
९	आपत्कालीन बन्दोबस्ती तथा पुनर्लाभ व्यवस्थापन	जिल्ला प्रशासन कार्यालय, इलाम	जिल्ला समन्वय समिति, नेपाली सेना, जिल्ला प्रहरी कार्यालय, स.प्र.बल नेपाल, नेपाल रेडक्रस सोसाइटी, सम्बन्धित स्थानीय तहहरू ।
१०	सडक तथा भौतिक पूर्वाधार	डिभिजन सडक कार्यालय, इलाम	शहरी विकास तथा भवन कार्यालय, जि.स.स, निर्माण व्यवसायी संघ, इलाम ।


 प्रमुख जिल्ला अधिकारी



५/७ विपद्को अवस्थामा आधारित आपत्कालीन प्रतिकार्य योजना

विपद्को घटना पश्चातको अवधि	विपद्को अवस्थामा गरिने आपत्कालीन कार्य (विपद्को प्रकृतिमा आधारित)	आपत्कालीन अवस्था संबोधन गर्न गरिने पूर्वतयारी कार्य	पूर्वतयारी कार्य संबोधन गर्न खाडलको पहिचान	मुख्य जिम्मेवार निकाय	पूर्वतयारी कार्यका लागि अनुमानित लागत
पहिलो दिन	<ul style="list-style-type: none"> सूचना प्राप्त गर्नासाथ आपत्कालीन बैठक बस्ने उद्धारकर्मीहरू परिचालन गर्ने । विपद्को अवस्था विश्लेषण गर्ने। हराएकाहरू को खोज र उद्धार कार्य गर्ने । जोखिममा रहेकालाई स्थानान्तरण गर्ने। घाइतेहरूलाई प्राथमिक उपचार गर्ने । प्राथमिक उपचार गरी थप उपचारको लागि नजिकको अस्पताल पठाउने । दुत घटनाको लेखाजोखा सुरु गर्ने । घटना मुचुल्का तयार गर्ने, मृत अवस्थामा फेला परेमा पोष्टमार्टमको लागि अस्पताल पठाउने । 	<ul style="list-style-type: none"> सम्पर्क व्यक्तिहरू को सम्पर्क सूची तयार गर्ने। उद्धारकर्मीहरूलाई अभिमुखीकरण गर्ने उद्धार सामग्रीहरू भण्डारण र तयारी अवस्थामा राख्ने । प्राथमिक उपचारको टोली गठन गर्ने र औषधी, औजार तयारी अवस्थामा राख्ने फारमहरू तयार गर्ने र DDRC का सदस्य, राजनैतिक दलको प्रतिनिधि, स्वयंसेवकलाई समेत फारम भर्ने अभिमुखीकरण गर्ने । प्रहरी कार्यालयका इलाका, पोष्ट आदि सबैको फोन नं संकलन गरी राख्ने । 	<ul style="list-style-type: none"> उद्धारकर्मीहरू लाई अभिमुखीकरण उद्धार सामग्रीहरू पर्याप्त मात्रामा नभएको, जस्तै लाईफ ज्याकेट, Climbing rope, Rafting rope firefighting cloths, portable water cannel 	<ul style="list-style-type: none"> रणशार्दूल गण, इलाम फोन र फ्याक्स नं. ०२७-५२०१९९ ०२७-५२०१९९ जिल्ला प्रहरी कार्यालय, इलाम फोन र फ्याक्स नं. ९८५२६८०७१ ० ०२७-५२०१०० स.प्र.बल नेपाल नं.१ गण हे.कवा. श्रीअन्तु, इलाम फोन र फ्याक्स 	<ul style="list-style-type: none"> अनुमानित रु १० लाख ।



प्रमुख निवेदक/आयुक्त

विपद्को घटना पश्चातको अवधि	विपद्को अवस्थामा गरिने आपत्कालीन कार्य (विपद्को प्रकृतिमा आधारित)	आपत्कालीन अवस्था संबोधन गर्न गरिने पूर्वतयारी कार्य	पूर्वतयारी कार्य संवोधन गर्न खाडलको पहिचान	मुख्य जिम्मेवार निकाय	पूर्वतयारी कार्यका लागि अनुमानित लागत	
दोस्रो दिन	<ul style="list-style-type: none"> खोजी तथा उद्धार कार्यमा निरन्तरता दिने । सबै निकायलाई आपत्कालीन बैठक बस्न लगाउने । सम्बन्धित परिवारहरूलाई व्यक्ति, सम्पत्ति सामान जिम्मा लगाउने । घटनाको द्रुत लेखाजोखलाई निरन्तरता दिने । थप भेटिएका घाइतेहरूलाई प्राथमिक उपचार गर्ने प्राथमिक उपचार गरी थप उपचारको लागि अस्पताल पठाउने । घटनाको बारेमा DDRC मा प्रतिवेदन दिने । खोज उद्धारमा निरन्तरता, स्थितिलाई सामान्य बनाउन आवश्यक काम गर्ने , योजनाबद्ध राहत वितरणको अनुगमन गर्ने । कोष संकलन शुरु गर्ने । 	<ul style="list-style-type: none"> विवरण तयारीलाई निरन्तरता दिने फारमहरू तयार गर्ने प्राप्त विवरणलाई क्र.स. चेक गरी राहतको लागि पेस गर्ने । 	<ul style="list-style-type: none"> उपयुक्त फारमको अभाव, जनशक्ति अभाव, 	<ul style="list-style-type: none"> रणशाईल गण, इलाम जिल्ला प्रहरी कार्यालय, इलाम स.प्र. बल नेपाल इलाम 	<ul style="list-style-type: none"> नं. ०२७-५२१६७८ 	
तेस्रो दिन	<ul style="list-style-type: none"> योजनाबद्ध राहत वितरणको अनुगमन गर्ने । कोष संकलन शुरु गर्ने । 	<ul style="list-style-type: none"> संयुक्त अनुगमन टोली बनाई राखे, कोष संकलन गर्ने नीति तयार गर्ने, 			<ul style="list-style-type: none"> खोज तथा क्षेत्र तलास उद्धार 	

(Signature)

प्रमुख जिल्ला अधिकारी



क्र.सं.	प्राथमिकता प्राप्त पूर्वतयारी कार्यको सूची	मुख्य जिम्मेवार निकाय	कार्यान्वयन गर्ने तरिका (बैठक, कार्यशाला, तालिम आदि)	समय सीमा -कार्य तालिका)
६	खोज तथा उद्धार टोली निर्माण गरी त्रिफिङ्ग गरी राख्ने ।	जिल्ला प्रशासन कार्यालय	अभिमुखीकरण मार्फत	आवश्यकता अनुसार
७	जनशक्ति तथा सामग्री ढुवानीको लागि गाडी तयारी राख्ने ।	जिल्ला प्रशासन कार्यालय	आवश्यक समन्वय	आवश्यकता अनुसार
८	खोज तथा उद्धारमा आवश्यक अभिलेख फारम तयारी गर्ने	जिल्ला प्रशासन कार्यालय	कर्मचारी परिचालन गरी	आवश्यकता अनुसार
९	जोखिम पूर्ण क्षेत्रमा पुग्ने बाटो तथा भौगोलिक अवस्थाको विश्लेषण गर्ने ।	जिल्ला प्रशासन कार्यालय	टोली परिचालन गरेर	निरन्तर
१०	१ गा.पा १ हेलिप्याड व्यवस्थापन गर्न प्रयास गर्ने	जिल्ला प्रशासन कार्यालय	माथिल्लो निकायसँग समन्वय गरेर	निरन्तर प्रयास गर्ने


प्रमुख जिल्ला अधिकारी



५.९ जोखिम न्यूनीकरण सम्बन्धी पूर्व तयारी:

जोखिम न्यूनीकरण सम्बन्धी पूर्व तयारी		कार्य योजना
१.	विपद् जोखिम सम्भावना भएका स्थल/ संरचनाहरूको निर्माण, पुननिर्माण, जोखिम रोकथाम र जोखिम न्यूनीकरणका उपाय अवलम्बन गर्ने सम्बन्धी कार्य	सम्भावित विपद् जोखिम स्थानहरूको पहिचान गरी उच्च सतर्कता अपनाइएको । रोड गा.पा., चुलाचुली गा.पा. चुलाचुली गा.पा., माई न.पा. माइसेबुङ्ग गा.पा. को वडा नं- ४, ५ र ६ साथै इलाम न.पा.- को वडा नं. १२
प्रतिकार्य सम्बन्धी पूर्वतयारी		कार्य योजना
१	खुल्ला क्षेत्र (Open Space) को पहिचान र विपद् प्रभावितलाई राखे ठाउँको पहिचान	<ul style="list-style-type: none"> प्रत्येक स्थानीय तहहरूमा रहेका सार्वजनिक विद्यालय
२	विपद् प्रभावितलाई राख प्रयोग गरिने सुरक्षित स्थलहरूमा स्वास्थ्य सुरक्षा मापदण्ड लागू गर्ने विषयमा पूर्व तयारी गर्ने सम्बन्धी कार्य	<ul style="list-style-type: none"> स्वास्थ्य तथा जनसंख्या मन्त्रालयले तोकेको मापदण्ड को आधारमा तयारी
३	सम्भावित विपद्को घटनाहरूबाट हुन सक्ने घाइतेहरूको उपचार गर्नको लागि अस्पतालहरू लगायतका अन्य आवश्यक तयारी	<ul style="list-style-type: none"> इलाम अस्पताल इलाम, ४ वटा प्रा.स्वा.के. र स्थानीय तहमा रहेका स्वास्थ्य संस्थाहरू ।
४	विपद्का घटनाहरूको उद्धारकार्यमा खटिने सुरक्षाकर्मीहरूलाई स्वास्थ्य सुरक्षा सामग्री तथा अन्य प्रोटोकलको पालना सम्बन्धमा पूर्व तयारी गर्ने र कृत्रिम अभ्यास (Simulation) समेत गर्ने सम्बन्धी कार्य	<ul style="list-style-type: none"> नेपाली सेना, रणशार्दूल गण, इलामबाट भएको ।
५	विपद्को समय तत्काल परिचालन हुन सक्ने आवश्यक जनशक्ति, स्रोत साधनहरू तयारी अवस्थामा राखे सम्बन्धी कार्य	<ul style="list-style-type: none"> सुरक्षा निकायहरू
६	विपद् रोकथाम, नियन्त्रण, उपचार र प्रतिकार्य एकीकृत रूपमा गर्ने विषयमा प्रदेश सरकारसँग नियमित रूपमा सम्पर्कमा रहने तथा समन्वयमा कार्य गर्ने व्यवस्था मिलाउने सम्बन्धी	<ul style="list-style-type: none"> प्रदेश सरकारको कानून एवं निर्देशनहरूको पूर्ण पालना गरिएको ।
७	विपद् जोखिम न्यूनीकरण तथा व्यवस्थापन ऐन, २०७४ अनुसार स्थानीय तहले तयार गर्नु पर्ने विपद् पूर्वतयारी तथा प्रतिकार्य योजना तयारी र वडा स्तरमा गठन गर्नुपर्ने विपद् पूर्व तयारी तथा प्रतिकार्य समिति गठन गरी उक्त समिति परिचालन सम्बन्धी कार्य	<ul style="list-style-type: none"> सबै पालिकाहरूमा गठन गरिएको ।
८	विपद्का लागि आवश्यक स्वास्थ्य सामग्रीको पूर्व भण्डारण (प्रिपोजिसनिङ्ग) सम्बन्धी कार्य	<ul style="list-style-type: none"> स्वास्थ्य कार्यालय इलामले भण्डारण गरेको

जिल्ला विपद् व्यवस्थापन समिति, इलाम ७७


प्रमुख जिल्ला समिति



जोखिम न्यूनीकरण सम्बन्धी पूर्व तयारी	कार्य योजना
९ विपद्को अवस्थामा Main Supply Route (MSR), Lifeline facilities हरूमा सम्भावित अवरोध तत्काल खोल्न सक्ने गरी उपकरण र जनशक्ती तयारी अवस्थामा राख्ने सम्बन्धी कार्य	सुरक्षा निकायहरु र सम्बन्धित स्थानीय तहहरुबाट तयारी आवश्यकता रहेको ।

अन्त्यमा,

यस योजनाको पूर्ण कार्यान्वयनसँगै निम्न क्षेत्रमा समेत कार्य गरिने छ ।

- विपद् व्यवस्थापनमा जिल्लाका स्थानीय तहहरु, स्थानीय प्रशासन, सुरक्षा निकायहरुको संयुक्त अभ्यास/ रिहर्सलहरु रहनेछन् ।
- जोखिम क्षेत्र तोकिएका स्थानहरुमा जिल्ला स्तरबाट सामुहिक सचेतना र कक्षा संचालनका कार्यहरु हुने छन् ।
- सम्बन्धित पालिकाहरुमा Rescue, Evacuation तथा पुनर्स्थापनाको लागि आवश्यक पर्ने Equipement हरू Stand by रहनेछन् ।
- आगलागी जस्ता विपद्को लागि मार्क गरिएको क्षेत्रहरु बसोबास गर्ने स्थानीय वासिन्दाहरुलाई आगलागी सम्बन्धी सचेतनामूलक कार्यहरु संचालन गरिनेछन् ।
- विपद् पश्चात राहत वितरण, पुनर्स्थापना एवं पुनर्लाभ गर्ने कार्य गरिनेछन् ।
- पालिकाहरुले आ आफ्नै स्थान बिशेषका विपद्हरुका प्रकृति अनुसार आ आफ्नो स्थानीय विपद् जोखिम न्यूनीकरण योजना तर्जुमा र अद्यावधिक गरि लागू गर्नेछन् ।

विपद्को समयमा नेपालको हिमाल, पहाड, र तराई क्षेत्रमा बाढी, पहिरो, भू-क्षय, अतिवृष्टि, अनावृष्टि, हुरी बतास, चट्याङ्ग जस्ता विपद्हरुले जनघनलाई क्षति पुर्‍याएको पाइन्छ । मानव जनजीवनलाई अस्तव्यस्त बनाउने विपद्लाई विपद् पूर्व, विपद्को समयमा र विपद् पश्चात गरी तीन चरणमा पूर्व तयारी एवम् प्रतिकार्य गर्न सकिने यस योजनाको मुख्य लक्ष्य रहेको छ ।

इलाम जिल्ला स्थित स्थानीय पालिकाहरु, जिल्ला प्रशासन कार्यालय इलाम, सम्पूर्ण सुरक्षा निकायहरु, अन्य विषयगत कार्यालयहरु, रेडक्रस सोसाइटी, इलाम, उद्योग वाणिज्य संघ, इलाम गै.स.स. महासंघ, इलाम, नेपाल पत्रकार महासंघ, इलाम लगायतका सरोकारवाला निकायहरुबीच स्पष्ट कार्य जिम्मेवारी सहित यो योजना तयार गरिएको छ । सबैले आ-आफ्नो भूमिका निर्वाह गरी मनसुन विपद् व्यवस्थापनमा थप प्रभावकारिता थप्ने समेत अपेक्षा लिइएको छ ।

जिल्लाको आधा भन्दा बढी भाग चुरे क्षेत्रले ओगटेको साथै अति भिरालो पहाडी क्षेत्र समेटिएको हुँदा बाढी र पहिरो जस्ता विपद्को जोखिम रहेको छ । मेची राजमार्गको इलाम खण्डमा समेत बर्षेनी पहिरोले राजमार्ग अवरुद्ध हुने गरेकोले १ घण्टा भित्रै बाटो खुलाउने गरी विषयगत कार्यालयहरुले आफ्नो कार्य जिम्मेवारी लिने अपेक्षा गरिएको छ । यस जिल्लामा विगतमा घटेका मनसुनजन्य विपद्का घटनाहरुको समेत अध्ययन विश्लेषण गरी तयार गरिएको छ । भावी दिनमा हुनसक्ने जोखिमको आँकलन गरी सोको प्रतिकार्य गर्न सबै सरोकारवाला पक्षको सकरात्मक सहयोगको समेत अपेक्षा गर्दछौं ।

६.२ जिल्ला स्थित सरकारी कार्यालयहरूको फोन नम्बर

सि.नं.	कार्यालयको नाम	पद	कार्यालय प्रमुखको नाम	फोन नं.	मोबाइल नं	सूचना अधिकारीको नाम	पद	मोबाइल नं.
संघ अन्तर्गतका कार्यालयहरू								
१.	जिल्ला प्रशासन कार्यालय	प्र.जि.अ	कल्पना श्रेष्ठ	५२०५५५, ५२३१२५	९८५२६०७७७७	हरि कुमार थापा	प्र.अ.	९८५२६३५७३४
२.	श्री उच्च अदालत विराटनगर, इलाम इजलास, इलाम	रजिष्टार	जिवन कुमार भाडारी	५२३२४८	९८५२६८११६८	युगेन काजी वान्तवा		
३.	श्री जिल्ला अदालत, इलाम	श्रेतेदार	इन्द्र कुमार श्रेष्ठ	५२००४५	९८५२६८०७९९	अर्जुन कुमार राई		९८५२६८०७०९
४.	जिल्ला समन्वय समितिको कार्यालय	स्था.स.अ.	प्रेम कुमार काफ्ले	५२००४२, ५२००५८	९८४२७७७००७	कृष्ण बहादुर काकी	शाखा अधिकृत	९८५२६८५०५८
५.	श्री उच्च सरकारी वकील कार्यालय, इलाम	सह- न्यायधिवक्ता	हिमालय कुमार त्रिताल	५२३०७१	९८५२६८९१७१	तेज बहादुर सिजाली मगर		९८५२६८९१७१
६.	जिल्ला सरकारी वकील कार्यालय	जि.न्या.वक्ता	लेखनाथ ढकाल	५२०५३३	९८५२६८५५३३	उपेन्द्र रिमाल	नायब सुब्बा	९८५२६२०५३३
७.	श्री रणशार्दूल गण, इलाम	गणपति	प्रल्हाद घले	५२१५२७	९८४१२९५७३१			
८.	जिल्ला प्रहरी कार्यालय, इलाम	प्र.उ.	प्रभु प्रसाद ढकाल	५२००२४, १००	९८५२६०५५५५	प्रकाश जवेगु	प्र.ना.उ.	
९.	सशस्त्र प्रहरी बल इलाम गण नं १	स.प्र.उ.	प्रदीप खड्का	५२१६७८	९८४०९८१११४	तारनाथ गौतम	स.प्र.नि.	९८४२४७७६२७
१०.	रा.अ.जिल्ला कार्यालय	उ.अ.निर्देशक	तुलसी प्रसाई	५२०२४६	९८५२६२०२४६			
११.	लोक सेवा आयोग इलाम कार्यालय	का.प्र	देवी प्रसाद सुवेदी	५२४७५५	९८५८७७७७७७७	छविलाल श्रेष्ठ		९८५२६३६६२९
१२.	कोष तथा लेखा नि.का.	प्रमुख कोष नियन्त्रक	राजेन्द्र राज आचार्य	५२००३६, ५२०७२९	९८५२६८०७२९	मान भक्त श्रेष्ठ		९८५२६२७८५६

१३.	संघीय खानेपानी तथा ढल व्यवस्थापन आयोजना	का.प्र.	सुरत लाल चौधरी	५२०१२०, ५२००२६	१८५२६८५०२६	विकास तामाङ्ग	क.अ.	१८५२६८५०१४२२
१४.	जिल्हा निर्वाचन कार्यालय	जि.नि.अ.	देवी चरण फूरल	५२०५११	१८५२६८०५१८	कृष्णबहादुर लिम्बू	क.अ.	१८६२७६६७२५
१५.	करदाता सेवा कार्यालय	कर अधिकृत	शिशिर भट्टराई	५२१८९५	१८५२६२६११२	सोनाम वडदेन	डा.ई.सु.	१८४२६९५१०९
१६.	शिक्षा वि. तथा स. इकाई	का.प्र.	डम्बर कुमार सुवेदी	५२००२९	१८५२६२००२९	आत्माफोकिङ्ग लिम्बू		१८५२६८०९६१
१७.	जिल्हा हुलाक कार्यालय	नि.हु.अ.	गणेश घिमिरे	५२००५०	१८४४६१६६१९	जगन्नाथ निरौला	ना.सु	१८६२६३३५३३
१८.	मालपोत कार्यालय, इलाम	का.प्र.	चन्द्र प्रसाद मिश्र	०२७- ५२३०२१	१८५२६८१७९९	घनश्याम महत	नायब सुब्बा	१८५२६३००२१
१९.	सडक डिभिजन, इलाम	डि.ई	सरला न्यौपाने	५२३२९६	१८५११६०६९०	सन्जय गौतम	इन्जिनियर	१८५२६८५०९०
२०.	इलाका प्रशासन कार्यालय मंगलबारे	का.प्र.	महेन्द्र बहादुर घिमिरे	४०००९०	१८५२६८१८६१	सविन दंगल	कअ	१७४४३३५०८९
२१.	सीमा प्रशासन कार्यालय पशुपतिनगर	नि.का.प्र.	होम नाथ पोखरेल	५५००५५	१८५२६८१४५२	होम नाथ पोखरेल		१८५२६८१४५२
२२.	नापी कार्यालय, इलाम	का.प्र.	धिरेंद्र प्रसाद देव	५२३०६७	१८५२६८०३००	प्रतिमा घिमिरे	सर्भेक्षक	१८४९५५५९५७
२३.	मालपोत कार्यालय मंगलबारे	का.प्र.	कृष्ण रुचाल	४००१४५	१८५२६८४१४५	कोपिला पौडेल	नायब सुब्बा	१८५२६८४१४६
२४.	नापी कार्यालय मंगलबारे	का.प्र.	टिकाराम सुनुवार	२७४००१४३	१८४९५५५९५७			
२५.	कारागार कार्यालय इलाम	का.प्र.	गौरव हुंजेल	५२३०६९	१८५२६२३७७७	मोहन राजवंशी	नायब सुब्बा	१८६२९५५७६८
२६.	पशुपतिनगर भन्सार कार्यालय	भन्सार अधिकृत	प्रविण सुब्बा लिम्बु	५५०००४	१८५२६८०३०४	प्रेम बहादुर लामा	नायब सुब्बा	१८५२६८०३०४





अध्योगमन कार्यालय पशुपतिनगर
कार्यालय

२७.	राजेन्द्र निरौला	का.प्र.	राजेन्द्र निरौला	१८५१२१२८२०	चन्द्रमोहन गुर्मछान			
२८.	डम्बर बहादुर कार्की	का.प्र.	डम्बर बहादुर कार्की	५२०५६४	अनुपा सुवेदी	सर्वेअ		१८५२६२०५६४
२९.	राजेन्द्र परियार	नि.का.प्र.	राजेन्द्र परियार	५४०१३२	सुरेन्द्र यादव	आविअ		१८५२६८०५६१
३०.	जनार्जन गौतम	अअ	जनार्जन गौतम	५४०५३९	लिला देवि शिवाकोटी	प्राअ		१८४२०७०६७५
३१.	प्रेम कुमार थिंग	नि.का.प्र.	प्रेम कुमार थिंग	१८४२०७०५२०	सुरेश राउत	प्राविधिक		१८६२६३१४२०
३२.	विजय कुमार मिश्र	का.प्र.	विजय कुमार मिश्र	१८४२७३२५४३	किशोर कुमार कोटी	ना.सु		१८४२७३२५४३
३३.	ईन्द्र अधिकारी	का.प्र.	ईन्द्र अधिकारी	१८४२७३२५४३				
३४.	डा.अनिल घिमिरे	का.प्र.	डा.अनिल घिमिरे	१८४२२४९७५६				१८४२३०७४५३

प्रदेश अन्तर्गतका कार्यालयहरु

३५.	डॉ. प्रभु शाह	मे.सु.	डा. प्रभु शाह	०२७- ५९००४४	दुर्गा प्रसाद दुलाल	अधिकृत		१८५२६८५०४४
३६.	आदित्य शाक्य	निमित्त का.प्र.	आदित्य शाक्य	५२३८५६	रीता अधिकारी	अधिकृत		१८५२६८१६६५
३७.	राम जुगन यादव	नि.का.प्र.	राम जुगन यादव	५२००४६	रुजन खडुका	अधिकृत		१८४४६४९२९१
३८.	दान बहादुर श्रेष्ठ	डि. व अ	दान बहादुर श्रेष्ठ	५२०६८७	गजेन्द्र कुमार श्रेष्ठ	व.अ.		१८५२६८५६१७
३९.	राम नारायण श्रेष्ठ	डि. प्रमुख	राम नारायण श्रेष्ठ	५२००६४, ५२०२८७	हरि राम मण्डल			१८५२६८०६६४

(Signature)

प्रमुख जिल्ला अधिकारी

जिल्ला विपद व्यवस्थापन समिति, इलाम ८३



गणतन्त्र नेपाल
आहारी विकास तथा भवन कार्यालय
काठमाडौं प्रशासन

क्र.सं.	कार्यालय	नि.का.प्र.	राजनिशा झा	राजनिशा झा	क्र.सं.	अनिल कुमार यादव	इन्जिनियर	क्र.सं.
४१	यातायात व्यवस्था सेवा कार्यालय, इलाम	का.प्र.	खगेन्द्र प्रसाद मैनाली	५२१९७	१८५२६८५००५	सुवर्ण खड्का		१८५२६८०१९७
४२	जिल्ला आयुर्वेद स्वास्थ्य केन्द्र, आइतबारे इलाम	प्रमुख	डा. विजय श्रेष्ठ		१८५२६४०१७८	खगेन्द्र भट्टराई	वैद्य	१८५२६४००१७
४३	भेटीरीनरी अस्पताल तथा पशु सेवा केन्द्र सम्पर्क कार्यालय, इलाम	का.प्र.	डा. राघवेंद्र तिवारी	५२३०४३	१८१५७९८१४६	देव नाथ सिंह		१८५२६८१३१०
४४	खानेपानी तथा सरसफाई डिभिजन कार्यालय, डिभिजन नं. १ फिदिम पाँचथर,	का.प्र.	देव नाथ सिंह	५२०११०	१८५२६८१३१०	देव नाथ सिंह		
४५	घरेलु तथा सा.उ. कार्यालय	प्र.अ.	एकनाथ दाहाल	५२००२३	१८५२६८१०२३	प्रमिला पौडेल	अ. छैटौ	१८६२६०१७२५
स्थानीय तहहरू								
४६	इलाम न.पा न.कार्यपालिकाको कार्यालय	प्र.प्र.अ	गणेश खड्का	५२००६०	१८५२६२४१११	बबुल भक्त राज		१८५२६३५०५७
४७	सूर्योदय न.पा न.कार्यपालिका	प्र.प्र.अ	मिलन भट्टराई	५४०२१४ ५४०४३७	१८५२६२६१११	योगनिधि भट्टराई	सतौ	१८५२६८०१५०
४८	देउमाई न.पा न.कार्यपालिकाको कार्यालय	प्र.प्र.अ	हरि दहाल	४००००१	१८४२६२७८७१	गोविन्दराज बास्तोला		१८५२६८०८१६
४९	माई न.पा न.कार्यपालिकाको कार्यालय	प्र.प्र.अ	महेन्द्र विष्टकर्मा	४१२२२२	१८५२६३९१११	क्षेत्रनाथ शर्मा	अ.सतौ	१८५२६४११८७
५०	सन्दकपुर गा.पा गाँउ कार्यपालिकाको कार्यालय	प्र.प्र.अ	यादव राजत		१८५२६८०६१०	टिकादेवि बस्नेत		१८४२१०७५४४

सुनुद जिल्ला अधिकारी



क्र.सं.	संस्थान-समिति अन्तर्गत कार्यपालिका	प्र.प्र.अ	कुमार बस्नेत			१८५२६८५५२१	गोकुल संजेल	अ. षैटौ	१८५२६८५५१
५२	साईजांगमाई गा.पा गाँउ कार्यपालिका	प्र.प्र.अ	डिल्लीराम सुवेदी			१८५२६५००११	तिथिराज खरेल		१८५२६०४३३
५३	चुलाचुली गा.पा गाँउ कार्यपालिका	प्र.प्र.अ	दिल कुमार लिम्बु			१८५२६८०४३३	नारायण थापा मगर		१८५२६४३७२४
५४	फाकफोकथुम गा.पा गाँउ कार्यपालिका	प्र.प्र.अ	अनिल त्रिखत्री			१८५२६४२०२०	श्रुति कुमारी तामाङ	अधिकृत	१८५१९६४९६
५५	रोड गा.पा गाँउ कार्यपालिका	प्र.प्र.अ	विनोद कुमार चौहान			१८५२६८५४४५	ओम प्रकाश खड्का	अधिकृत	

संस्थान-समिति अन्तर्गत कार्यपालिका

क्र.सं.	संस्थान-समिति अन्तर्गत कार्यपालिका	का.प्र	विजली प्रसाद यादव			५२००५५	सरोज कुमार चौधरी		१८५२६२००५४
५६	नेपाल विद्युत प्राधिकरण	का.प्र	विजली प्रसाद यादव			५२०८४९			
५७	इलाम जलविद्युत केन्द्र, गोलाखर्क	का.प्र	शिव कुमार थापा			५२०३५१, ५२१३१२			
५८	नेविप्रा गोदक सोयाक १३२ केभी प्र.आ.	का.प्र	अनुप गौतम						
५९	रत्न कुमार वान्तवा पोलिटिकिनक इन्स्टिट्यूट साखेजुङ	का.प्र	दिपक खनाल			४२१०२१	कौशिला राई		१८५२६८०५१८
६०	नेपाल दुर संचार संस्थान	ब.ई	सुनिल सिंह			५२०४४४, ५२०१११	भिम कटुवाल		१८५२०२६०००
६१	नेपाल टेलिकम इलाम-७	का.प्र	सुरेन्द्र खड्का			५२०१२२			
६२	कृषि सामग्री क.लि	ति.का.प्र	निरोज दाहाल			५२००१७	निरोज दाहाल		१८४११५८४९२
६३	खेलकुद विकास समिति	का.प्र	नारायण भट्टराई			५२१८४९			



६४	इन्टिग्रेटेड अन्टिनेन्स युनिट, इलाम	का.प्र	सुरेन्द्र खड्का	९८५११७०४७२	नगेन्द्र शाही	दर्ता	९८६६२९२७६५
६५	स्वास्थ्य विमा कार्यालय, इलाम	का.प्र.					

बैंक तथा वित्तीय संस्थाहरू

६७	नेपाल बैंक लि.	प्रबन्धक	सञ्जय कुमार उपाध्याय	५२००१८	९८५२६८०१३५	मनिराज राई	९८५२६८०१३५
६८	राष्ट्रिय वाणिज्य बैंक, शाखा	प्रबन्धक	इन्द्र कार्की	५२३५७२	९८५२६८०१३३	विनेश कुमार कट्टेल	९८६३७८८५५७
६९	कृषि विकास बैंक	का.प्र	सूर्य अधिकारी		९८६२७७०३७७		

६.३ इलाम जिल्लाका दश वटै स्थानीय तहका वडा कार्यालयहरूको फोन नम्बर

क्र.स	न.पा./गा.पा	वडा नं.	वडा अध्यक्षको		वडा सचिवको		इमेल ठेगाना
			नाम	मोबाईल नम्बर	नाम	मोबाईल नम्बर	
१	ईलाम न. पा.	१	गायत्री राम बस्नेत	९८०८०७९९१५	लोचन भट्टराई	९८४९६१२८८६	ilammun.०१@gmail.com
२	ईलाम न. पा.	२	गिरी राज रिजाल	९८४२७२९२४८	होम शिवाकोटी	९८४२६३५२५६	ilammun.००२@gmail.com
३	ईलाम न. पा.	३	हेम बहादुर सुनुवार	९८२५९०९९९१	मनकुमार गुरुङ	९८१७९६७३००	ilammun.०३@gmail.com
४	ईलाम न. पा.	४	नुतनदेव डुलाल	९८१५९०२३७६	रामचन्द्र नेपाल	९८६१४५४०५८	ilammun.०४@gmail.com
५	ईलाम न. पा.	५	काजी बहादुर श्रेष्ठ	९८५१००१२५	चन्द्रकला अधिकारी	९८६२७४०३२२	ilammun.००५@gmail.com
६	ईलाम न. पा.	६	दुर्गा श्रेष्ठ	९८५२६८००४१	खड्ग बहादुर बस्नेत	९८४२६६०२८९	ilammun.६@gmail.com
७	ईलाम न. पा.	७	नरेश श्रेष्ठ	९८४२६२७६३९	उर्मिला अवाल	९८४२६४५१९९	ilammun.०७@gmail.com
८	ईलाम न. पा.	८	दल मान तामाङ	९८४२७२८३००	तिला शर्मा	९८४४६६६११८	ilammun.०८@gmail.com
९	ईलाम न. पा.	९	गोपाल चौहान	९८४२६२७०३४	अर्जुन थापा	९८५२६८१८२८	ilammun.०९@gmail.com

(Signature)
प्रमुख जिल्ला अधिकारी

क्र.स.	न.पा./गा.पा.	वडा नं.	वडा अध्यक्षको		वडा सचिवको		इमेल ठेगाना
			नाम	मोबाईल नम्बर	नाम	मोबाईल नम्बर	
१०	ईलाम न. पा.	१०	ओम नाथ प्रधान	९८१७९६७१०५	रविन्द्र घिमिरे	९८६२६७०२४४	ilammun.१०@gmail.com
११	ईलाम न. पा.	११	टासी जवेगु	९८१५९५२४२४	रेबुराज आचार्य	९८४२७२७१६६	ilammun.११@gmail.com
१२	ईलाम न. पा.	१२	लाखमान लिम्बु	९८१५०४९१८२	ईन्द्रलाल घिमिरे	९८४२७२७५६७	ilammun.०१२@gmail.com
१३	देउमाई न. पा.	१	मिन राज श्रेष्ठ	९८६१६०५०२७	विमल अधिकारी	९८४२९९६८३४	ward1.deumai@gmail.com
१४	देउमाई न. पा.	२	नर बहादुर मगर	९८५२६२७३००	सुरेश दाहाल	९८४२७४४७८८	ward2.deumai@gmail.com
१५	देउमाई न. पा.	३	पदम बहादुर कटुवाल	९८५२६८०४६०	जिवन कुमार लिम्बु	९८४१७४९१४९	ward3.deumai@gmail.com
१६	देउमाई न. पा.	४	भीम लाल खनाल	९८४४६४०८२३	चन्द्र बहादुर राउत	९८४२६४६१९६	ward4.deumai@gmail.com
१७	देउमाई न. पा.	५	तिलक बहादुर हेन्जन (तामाङ्ग)	९८४३६३३५६६	दिनेश कुमार मगर	९८४२७२७१००	ward5.deumai@gmail.com
१८	देउमाई न. पा.	६	सुरेन्द्र कुमार बस्नेत	९८४२६३५४५६	याम प्रसाद दाहाल	९८४२६३६६९५	ward6.deumai@gmail.com
१९	देउमाई न. पा.	७	राम बहादुर राई	९८१४०७१२७२	ऋषिलाल नेउपाने	९८४२६३६६०१	ward7.deumainagarpatika@gmail.com
२०	देउमाई न. पा.	८	चन्द्र बहादुर मगर	९८५२६८०६९३	लक्ष्मी कान्त बराल	९८४२७६८८४०	ward8.deumai@gmail.com
२१	देउमाई न. पा.	९	यम कुमार लिम्बु	९८४२६९२२९५	शम्भु लिम्बु	९८४०९३०८६४	ward9.deumai@gmail.com
२२	सुर्योदय न. पा.	१	राजकुमार लिम्बू	९८२४०५८५५९	गोविन्द चेम्जोङ	९८४००६०९६३	ward1.suryodaya@gmail.com
२३	सुर्योदय न. पा.	२	डिक बहादुर बम्जन	९८४२६६६४१५	सुर्वाण टकाल	९८६२६५५६९४	ward2.suryodaya@gmail.com
२४	सुर्योदय न. पा.	३	लोक बहादुर प्रधान	९८५२६४९११४	नैनकला अधिकारी	९८४४६६९१६३	ward3.suryodaya@gmail.com
२५	सुर्योदय न. पा.	४	शरण राई	९८६२६३११७२	तीर्थ घिमिरे	९८४४६६९१६३	ward4.suryodaya@gmail.com
२६	सुर्योदय न. पा.	५	उर्गेन बम्जन	९७४१७२७४५२	सञ्जय डुङ्गेल	९७४२६०६८८०	ward5.suryodaya@gmail.com
२७	सुर्योदय न. पा.	६	शिवकुमार बस्नेत	९८६०४९६७९६	किशोर कुमार अधिकारी	९८४४६२७८४५	ward6.suryodaya@gmail.com
२८	सुर्योदय न. पा.	७	लोक बहादुर राई चाम्लिङ्ग	९८४२७२४८७०	कमलकान्त पोखरेल	९८४२७२५४९६	ward7.suryodaya@gmail.com

प्रमुख जिल्ला अधिकारी

क्र.सं.	न.पा./गा.पा. इस्लाम	वडा नं.	वडा अध्यक्षको		वडा सचिवको		इमेल ठेगाना
			नाम	मोबाईल नम्बर	नाम	मोबाईल नम्बर	
२९	सुर्योदय न. पा.	८	जङ्ग बहादुर गुरुङ्ग	९७४२२७७७२८	ईश्वर पौडेल	९८४२७२४९२	ward8.suryodaya@gmail.com
३०	सुर्योदय न. पा.	९	देवेन्द्र शर्मा	९८४२६६८०९२	टंक बहादुर राई	९८४४६६९०८४	ward9.suryodaya@gmail.com
३१	सुर्योदय न. पा.	१०	पेमा उगेन लामा	९८४२६२७९१३	सरस्वती दाहाल	९८६२६४४३४९	ward10.suryodaya@gmail.com
३२	सुर्योदय न. पा.	११	सन्तोष राई	९८६२६०७१०७	चन्द्रा नेपाल	९८४२६७८०१७	ward11.suryodaya@gmail.com
३३	सुर्योदय न. पा.	१२	डोलिन्द्र भारद्वाज	९८४४६३१९३३	विष्णु लामिछाने	०२७४४४२४२	ward12.suryodaya@gmail.com
३४	सुर्योदय न. पा.	१३	हेमराज आचार्य	९७४२६००४९६	टिकाराम देवान	९८४२६४४२२२	ward13.suryodaya@gmail.com
३५	सुर्योदय न. पा.	१४	बल बहादुर समाल मगर	९८०६०६३४२९	शुक्रराज राई	९८१४९०९७४५	ward14.suryodaya@gmail.com
३६	साई न. पा.	१	राम बहादुर राई	९८१०२००४६५	सुमन कुमार राई	९८४२०३१२४९	mainagarpalika1@gmail.com
३७	साई न. पा.	२	उर्द बहादुर राई	९८४०७३१५३२	विष्णुप्रसाद कट्टेल	९८४२६३२४१६	mainagarpalika2@gmail.com
३८	साई न. पा.	३	देव कुमार तामांग	९८६१७१००९४	पविन्द्र शाही	९८६९५२८७१६	mainagarpalika3@gmail.com
३९	साई न. पा.	४	हेम बहादुर लायो मगर	९८१४०१४००३	सविना राई	९८४२२७३६५५	mainagarpalika4@gmail.com
४०	साई न. पा.	५	भुपेन्द्र पूर्वछाने मगर	९८१५९५७६४४			mainagarpalika5@gmail.com
४१	साई न. पा.	६	खड्गसुन्दर योडहाङ्ग लिम्बु	९८१७९२६४९३	रमेश गिरी	९८४२७१२०१८	mainagarpalika6@gmail.com
४२	साई न. पा.	७	बुद्धी प्रसाद खनाल	९८४११९९९७८	हरि प्रसाद रिजाल	९८४९५१०९११	mainagarpalika7@gmail.com
४३	साई न. पा.	८	अमृत बहादुर मोक्तान	९८४२७७४४८९	कैलाश मल्ल	९८४४६३०६८२	mainagarpalika8@gmail.com
४४	साई न. पा.	९	लिला कुमार राई	९८१६०२१२०६	सन्दिप राई	९८०१८६६०५०	mainagarpalika9@gmail.com
४५	साई न. पा.	१०	गणेश राई	९८६९३८३९८७	प्रदिप पौडेल	९८४२४०३३२६	mainagarpalika10@gmail.com
४६	रोड गा. पा.	१	बुद्धि बहादुर ढकाल	९८१५९८२७४४	ममता दियाली	९८६२७७६२०१	rongward1@gmail.com
४७	रोड गा. पा.	२	टेक बहादुर तामाङ	९८४२७१२९१	निर्मल पाण्डे	९८४३८७४७९८	rongward2@gmail.com

क्र.स	नं.	वडा	वडा अध्यक्षको		वडा सचिवको		इमेल ठेगाना
			नाम	मोबाईल नम्बर	नाम	मोबाईल नम्बर	
४८	३	रोड गा. पा.	मात्रिका बराल	९८४२६२४११४	नेत्र प्रसाद पोखरेल	९८४२६३५३४४	rongward3@gmail.com
४९	४	रोड गा. पा.	सुर्य राई	९८१५९५९७९६	तुलाराम श्रेष्ठ	९८१६०३०१००	rongward4@gmail.com
५०	५	रोड गा. पा.	युवराज खसुवा राई	९८४२६६६३१४	सन्ध्या कला राई	९८६२१३६६३२	rongward5@gmail.com
५१	६	रोड गा. पा.	मनिकुमार स्याङ्खो	९८५२६७६७३२	खगेन्द्र खतिवडा	९८४२७०४३७८	rongward6@gmail.com
५२	१	सन्दकपुर गा. पा.	रहर कुमार राई	९८१४९४२८८९	अनिस लुईटेल	९८४०१०१६७१	maipokhari01@gmail.com
५३	२	सन्दकपुर गा. पा.	सनम राई	९८१७९४१४४८	हेम राज कार्की	९८४८६३५०६३	maimajhuwa02@gmail.com
५४	३	सन्दकपुर गा. पा.	लील बहादुर बुर्जा	९८४२७३५४४०	सुनिल निरौला	९८४२७३५४४०	sulubung03@gmail.com
५५	४	सन्दकपुर गा. पा.	ढाल बहादुर गुरुङ	९८४२७९९९६१	द्वारिकाधिस घिमिरे	९८४४६३०५२४	maabu041@gmail.com
५६	५	सन्दकपुर गा. पा.	यज्ञ बहादुर गुरुङ	९८०३५९०७३३	अञ्जली गजराज चौधरी	९७०४५७९२३४	jaamuna05@gmail.com
५७	१	चुलाचुली गा. पा.	पूर्ण लावती	९८१७९१३२२१	गोविन्द प्रसाद ढकाल	९८४२६२७२२०	ward1.chulachuli@gmail.com
५८	२	चुलाचुली गा. पा.	लक्ष्मण श्रेष्ठ	९७४६२२८०४३	निर्मला घिमिरे	९८४२६४९०१६	ward2.chulachuli@gmail.com
५९	३	चुलाचुली गा. पा.	प्रेम कुमार श्रेष्ठ	९८४९२२३२६५	उत्सव कट्टेल	९८४३९६१९८९	ward3.chulachuli@gmail.com
६०	४	चुलाचुली गा. पा.	सागर जवेगु	९८४२६८०७०२	कल्पिता दुलाल	९८४३९६१९८९	ward4.chulachuli@gmail.com
६१	५	चुलाचुली गा. पा.	बबिन राई	९८४०४७०६२३	पदम पौडेल	९८६२१२६०३६	ward5.chulachuli@gmail.com
६२	६	चुलाचुली गा. पा.	विल कुमार राई	९८६१७८२४९१	सुवासचन्द्र लिम्बु	९८६२४४१६२०	ward6.chulachuli@gmail.com
६३	१	माईजोगमाई न. पा.	यामकुमार कार्की	९८४२६३६३८१	राधिका तामाङ	९८४२७८००१२	ward1.maijogmaimun@gmail.com
६४	२	माईजोगमाई न. पा.	डम्बर बहादुर सुवेदी	९८४२६४०४०७		९८६६५४४२८०	ward2.maijogmaimun@gmail.com
६५	३	माईजोगमाई न. पा.	राम घिमिरे	९८४२६३६९८८		९८६२६८०३९६	ward3.maijogmaimun@gmail.com
६६	४	माईजोगमाई न. पा.	डुरन देवान	९७४५२६९५३४	राज देवान	९८६९३८३८०४	ward4.maijogmaimun@gmail.com
६७	५	माईजोगमाई न. पा.	निर्मल ध्वज राई	९७४९४७९६३९	अनिता देवि घिमिरे	९८४९४७९६३९	ward5.maijogmaimun@gmail.com
६८	६	माईजोगमाई न. पा.	दिपेश सोड्डी (लिम्बु)	९८४२७२४३९१	तुलसा नेपाल	९८४२७६८८५०	ward6.maijogmaimun@gmail.com

क्र.स.	व.पा.:गा.पा.	वडा नं.	वडा अध्यक्षको		वडा सचिवको		इमेल ठेगाना
			नाम	मोबाईल नम्बर	नाम	मोबाईल नम्बर	
६९	माइसेबुङ गा. पा.	१	भुपाल योडहाड	९८४२०७७७८५	हिमाल खनाल	९८४२७२५९२६	mangsebung.w1@gmail.com
७०	माइसेबुङ गा. पा.	२	कृष्ण बहादुर बस्नेत	९८६२७४८००८	हेम सागर घिमिरे	९८४००९०४५३	mangsebung.w2@gmail.com
७१	माइसेबुङ गा. पा.	३	लक्षुमन राई (जनम)	९८५२६८१७७८	सिर्जना खड्का	९८४४६८३१८६	mangsebung.w3@gmail.com
७२	माइसेबुङ गा. पा.	४	नविन लिम्बू	९८६१०११७०१	ईश्वर प्रसाद दाहाल	९८६३९८७०२८	mangsebung.w4@gmail.com
७३	माइसेबुङ गा. पा.	५	नरेन्द्र कुमार राई	९७४२६२५५९७	रविन राई	९७६६५०५५३८	mangsebung.w5@gmail.com
७४	माइसेबुङ गा. पा.	६	प्रदिप साडपाड	९७४२६८०२०९	चिरञ्जीवि खत्री	९७६२९६६५३८	mangsebung.w6@gmail.com
७५	फाकफोकथुम गा. पा.	१	कर्ण बहादुर लिम्बु	९८२५९३२७८३	विनोद कार्की	९८४२७८०९९८	phakphokthum.ruralmuni1@gmail.com
७६	फाकफोकथुम गा. पा.	२	याम बहादुर खत्री पौडेल	९७४२६३५२८१	आकाश उप्रेती	९८६४७५१४१५	phakphokthum.ruralmuni2@gmail.com
७७	फाकफोकथुम गा. पा.	३	दियेन्द्र लिम्बु	९७४९४३७६३१	सिता राई	९८४९६३३५८१	phakphokthum.ruralmuni3@gmail.com
७८	फाकफोकथुम गा. पा.	४	पदम बहादुर भगर	९८६२७४३०५८	सन्तोष खनाल	९८४४६६६०४५	phakphokthum.ruralmuni4@gmail.com
७९	फाकफोकथुम गा. पा.	५	सिद्धमान आले	९८५२६८०६६७	लेक बहादुर नेम्बाङ	९८५२६८१४५३	phakphokthum.ruralmuni5@gmail.com
८०	फाकफोकथुम गा. पा.	६	तंक नाथ खनाल	९८४२७७७०१२	सर्मिला राई	९८१४०५३५३४	phakphokthum.ruralmuni6@gmail.com
८१	फाकफोकथुम गा. पा.	७	छत्र बहादुर लिम्बु	९८१६०८२००१	सिर्जना सेडाई	९८६३७८७५१३	phakphokthum.ruralmuni7@gmail.com

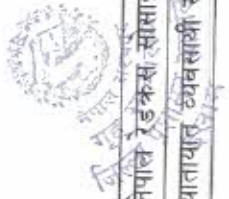
६.४ अन्य सम्बन्धित निकायहरु:-

नाम	अध्यक्ष/महासचिव	सम्पर्क नम्बर
नेपाल पत्रकार महासंघ	विप्लव भट्टराई	९८५२६८०२३३
उद्योग वाणिज्य संघ, इलाम	हेमन्त गौतम	९८५२६८०३३०
होटल व्यवसायी संघ, इलाम	देवी प्रसाद सुवेदी	९८५२६३६५६७
गै.स.स महासंघ, इलाम	कमल प्रसाद नेपाल	९८५२६८०१७०
इलाम युवासंघ, इलाम	चेतनाथ पौडेल (कृष्ण)	९८५२६८१४३४
नगर पर्यटन समिति, इलाम	शुसिला सापकोटा	९८५२६८१८०४



प्रमुख जिल्ला अधिकारी

जिल्ला विपद व्यवस्थापन समिति, इलाम १०



नेपाल रेडक्रस सोसाईटी, इलाम	शिव प्रसाद गौतम	९८५२६८९१०२
यातायात व्यवसायी संघ, इलाम	श्रिम सुब्बा	९८५२६८०५५५

६.५ गाँउ/नगर पालिका स्वास्थ्य शाखा प्रमुख सम्पर्क नं.

क्र.सं	पालिकाको नाम	सम्पर्क			
		नाम थर	पद	इमेल ठेगाना	सम्पर्क नं.
१.	इलाम नगरपालिका	उपेन्द्रराज खनाल	ज.स्वा.नि	khanal.patan.uk@gmail.com healthilam@gmail.com	९८५२६७९३२२
२.	रोड गाउँपालिका	युवराज काफ्ले	ज.स्वा.नि	yubrajkafe2045@gmail.com rongswastha@gmail.com	९८९२३४५९००
३.	माईजोगमाई गाउँपालिका	रामशंकर देव	सि.अ.हे.व. छैठौ	ramshankardev332@gmail.com majogmaihealth@gmail.com	९८४२६४६५७९
४.	देउमाई नगरपालिका	विष्णु प्रसाद भट्टराई	ज.स्वा.नि	bhattaraib588@gmail.com deumaihealth@gmail.com	९८४२०८४६४०
५.	सन्दकपुर गाउँपालिका	मनोज कुमार धुरंधार	ज.स्वा.नि	manojdhurjhar@gmail.com sandakpurhealth@gmail.com	९८४२६२७७५३
६.	माइसेबुङ गाउँपालिका	प्रदिप कुमार राई	ज.स्वा.नि	rai.pradiip2033@gmail.com mangsebung.ruralmun@gmail.com	९८४२७९९५७
७.	चुलाचुली गाउँपालिका	दुष्यान्त दहाल	ज.स्वा.नि	healthchulachulirmun@gmail.com	९८५२६८३९८३
८.	सूर्योदय नगरपालिका	रविन खत्री	हे.अ.	health.suryodayamun@gmail.com	९८६२०६४२८९
९.	फाकफोकथुम गाउँपालिका	याम बस्नेत	ज.स्वा.नि	basnetyam70@gmail.com phakphokthum.ruralmunicipality@gmail.com	९८४४६२७४२७
१०.	माई नगरपालिका	पुष्कर कट्टेल	ज.स्वा.नि	kattelpuskar1234@gmail.com health.maimunicipality@gmail.com	९८५२६८९६५८

(Signature)

संभावित प्रकोप र प्रकोप व्यवस्थापन सम्बन्धी अपनाउनुपर्ने विवरण/जानकारी मौसमी पात्रो

महिना	संभावित प्रकोपहरू	प्रकोपका पूर्वसंकेतहरू	ध्यान दिनुपर्ने केही कुराहरू	पूर्व तयारीका लागि गर्नुपर्ने कार्यहरू
वैशाख	<ul style="list-style-type: none"> आगलागी हुरी बतास असिना चट्याङ 	<ul style="list-style-type: none"> अत्यधिक गर्मी हुनु (३० देखि ४० डिग्रीसम्म) लु (तातो हावा चल्नु) सुख्खा वातावरण हुनु हुरी बतास चल्नु पानी नपर्नु तथा पानीको स्रोतमा पानीको मात्रा कमी हुनु 	<ul style="list-style-type: none"> जथाभावी आगो नचाल्ने इन्धनलाई सुरक्षित राख्ने सलाई, लाईटर जस्ता वस्तुको जतन गर्ने र केटाकेटीको पहुँचबाट टाढा राख्ने चुरोट विँडीका टुटा ननिभाई जथाभावी नफाल्ने खर तथा फुसले छाएका घरहरूमा टुकी र आगो चाल्दा सचेत हुने 	<ul style="list-style-type: none"> जनचेतना वृद्धि गर्नुपर्ने पूर्वसूचना प्रणालीको विकास सञ्चारका माध्यमबाट सूचना प्रवाह गर्ने घर बरिपरि पानीको प्रबन्ध मिलाउने राहत तथा उद्धार सामग्री र कोपहरू पूर्ववत् रूपमा तयार गरेर राख्ने
जेठ	<ul style="list-style-type: none"> हावा हुरीको प्रकोप/असिना आगलागी खडेरी चट्याङ महामारी 	<ul style="list-style-type: none"> आकाशमा बदली हुनु जमिनको सतहमा हेर्दा जलोको जस्तो तिरमिर देखिनु 	<ul style="list-style-type: none"> आगोको काम सकेपछि राम्ररी निभाउने आगो फैलान सहयोग पुग्ने सुख्खा वस्तु सुरक्षित राख्ने महामारी बाट बच्न व्यक्तिगत सरसफाई तथा वातावरणीय सरसफाईमा ध्यान दिने । 	<ul style="list-style-type: none"> विभिन्न टोली (प्रा.उ., राहत/उद्धार, समन्वय सञ्चार) गठन गर्ने उचित स्थान र टाउँमा पानीको भण्डारण गर्ने सुरक्षित वासस्थानको व्यवस्थापन गर्ने राहत तथा उद्धार सामग्री र कोपहरू पूर्ववत् रूपमा तयार गरेर राख्ने
असार	<ul style="list-style-type: none"> अतिवृष्टि वाढी/पहिरो महामारी चट्याङ 	<ul style="list-style-type: none"> थोरै समयमा अति पानी पर्नु लामो समयसम्म पानी पर्नु जमिनको चिरा र धाजा फाट्नु खोला खोल्सामा अधिक पानी बग्नु खोलाले कटान गर्नु अचानक कालो बादल लागि अँध्यारो हुनु 	<ul style="list-style-type: none"> खोला खोल्साको प्रवाह सहज बनाउने पहिरो जान सक्ने क्षेत्रको पहिचान गरी त्यस्ता क्षेत्रबाट घर बस्ती सार्ने राहत तथा उद्धार सामग्रीको व्यवस्था गरिराख्ने 	<ul style="list-style-type: none"> वृक्षारोपण गर्ने संकटामुख क्षेत्रको पहिचान गर्ने विद्युत लाईन व्यवस्थित गर्ने खोला नहरका बाधक पन्छाउने तथा मर्मत गर्ने सुरक्षित पानीको प्रयोग गर्ने खोलाले कटान गर्न सक्ने क्षेत्रहरूमा तटबन्धन गर्ने

(Signature)



सुदूरपश्चिम प्रदेश
जिल्ला प्रशासनिक कार्यालय
इलाम

	तातो हावा (लु) चलनु हुरी चलनु	चुरोट तथा विडीका वलेका टुटा जथाभावी नफाल्ने खर तथा फुसको छानो भएका घरले टुकी र आगो वाल्दा सचेत हुने आगोको काम सेकेपछि राम्ररी निभाउने उचित स्थानमा पानीको भण्डारण गरी राख्ने	चर्को घाममा घर बाहिर नजाने जानै पर्ने भएमा आफ्नो सुरक्षा गर्ने कृत्रिम अभ्यास गर्ने घरलाई किला काटी टोक्ने र फुसका घर भएमा यो मौसम अगाडि नै राम्ररी बाँड्ने राहत तथा उद्धार सामग्री र कोपहरू पूर्ववत् रुपमा तयार गरेर राख्ने
चैत	<ul style="list-style-type: none"> ■ आगलागी ■ हुरी वतास ■ असिना बृष्टि ■ गर्मी मौसम, तापक्रम बृद्धि हुनु ■ जमिन जलेको जस्तो धुप देखिनु ■ तातो हावा (लु) चलनु ■ हुरी चलनु 	<ul style="list-style-type: none"> ■ जनचेतनामा अभिवृद्ध गर्ने ■ आगोको प्रयोगमा होसियारी गर्ने ■ इन्धनलाई सुरक्षित राख्ने ■ सलाई लाईटरको जतन गर्ने ■ चुरोट तथा विडीका वलेका टुटा जथाभावी नफाल्ने ■ खर तथा फुसको छानो भएका घरले टुकी र आगो वाल्दा सचेत हुने ■ आगोको काम सेकेपछि राम्ररी निभाउने ■ उचित स्थानमा पानीको भण्डारण गरी राख्ने 	<ul style="list-style-type: none"> ■ जनचेतनामा बृद्धि गर्नुपर्ने ■ पूर्वसूचना प्रणालीको विकास गर्ने ■ सञ्चारका माध्यमबाट सूचना प्रवाह गर्ने ■ चर्को घाममा घर बाहिर नजाने जानै पर्ने भएमा आफ्नो सुरक्षा गर्ने ■ कृत्रिम अभ्यास गर्ने ■ घरलाई किला काटी टोक्ने र फुसका घर भएमा यो मौसम अगाडि नै राम्ररी बाँड्ने ■ राहत तथा उद्धार सामग्री र कोपहरू पूर्ववत् रुपमा तयार गरेर राख्ने


सुदूरपश्चिम प्रदेश
जिल्ला प्रशासनिक कार्यालय
इलाम